

Ủy ban Chứng khoán Nhà nước cấp Giấy chứng nhận đăng ký chào bán chứng quyền có bảo đảm chỉ có nghĩa là hồ sơ đăng ký chào bán chứng quyền của tổ chức phát hành đã đáp ứng đủ điều kiện, thủ tục theo quy định của pháp luật liên quan, không hàm ý bảo đảm về nội dung của Bản cáo bạch, không hàm ý việc đầu tư vào chứng quyền được bảo đảm hay được thanh toán đầy đủ cũng như mục tiêu, chiến lược đầu tư, phương án kinh doanh của tổ chức phát hành.

Nhà đầu tư được khuyến nghị nên đọc kỹ và hiểu các nội dung quy định ở Bản cáo bạch, đặc biệt là phần cảnh báo rủi ro ở trang số 1 trong Bản cáo bạch này và chú ý đến các khoản thuế, phí, lệ phí, giá dịch vụ khi giao dịch chứng quyền có bảo đảm.

Giá giao dịch chứng quyền có bảo đảm có thể thay đổi tùy vào tình hình thị trường, nhà đầu tư có thể chịu thiệt hại về số vốn đầu tư và có thể mất toàn bộ vốn đầu tư.

Các thông tin về kết quả hoạt động của tổ chức phát hành và các chứng quyền có bảo đảm phát hành trước đây (nếu có) chỉ mang tính chất tham khảo và không có ý nghĩa là việc đầu tư sẽ sinh lời cho nhà đầu tư.



CÔNG TY CỔ PHẦN CHỨNG KHOÁN KIS VIỆT NAM

(Giấy phép thành lập và hoạt động Công ty Chứng khoán số 56/UBCK-GPHĐKD do Ủy ban Chứng khoán Nhà nước cấp ngày 05 tháng 07 năm 2007, Giấy phép điều chỉnh số 108/GPĐC-UBCK do Ủy ban Chứng khoán Nhà nước cấp ngày 10 tháng 11 năm 2022)

true**friend** **KIS** Viet Nam
Securities Corporation

CHÀO BÁN CHỨNG QUYỀN CÓ BẢO ĐẢM

(Giấy chứng nhận đăng ký chào bán chứng quyền có bảo đảm số *191*/GCN-UBCK do Chủ tịch Ủy ban Chứng khoán Nhà nước cấp ngày *25.11.2024*)

Chứng quyền.FPT.KIS.M.CA.T.02

Bản cáo bạch này và tài liệu bổ sung sẽ được cung cấp từ ngày thông báo phát hành tại:

CÔNG TY CỔ PHẦN CHỨNG KHOÁN KIS VIỆT NAM

Địa chỉ: Tầng 3 và tầng 11, Tòa nhà TNR, 180-192 Nguyễn Công Trứ, Phường Nguyễn Thái Bình, Quận 1, TP. Hồ Chí Minh.

Điện thoại: 028.39148585

Fax: 028.38216899

Website: www.kisvn.vn

PHỤ TRÁCH CÔNG BỐ THÔNG TIN

Họ tên: Hoàng Anh Việt - Phòng Giải pháp phái sinh

Số điện thoại: 028.3914.8585 (Ext: 1114)

Email: viet.ha@kisvn.vn

TP. Hồ Chí Minh, Tháng 11 năm 2024

CÔNG TY CỔ PHẦN CHỨNG KHOÁN KIS VIỆT NAM

(Giấy phép thành lập và hoạt động Công ty Chứng khoán số 56/UBCK-GPHĐKD do Ủy ban Chứng khoán Nhà nước cấp ngày 05 tháng 07 năm 2007, Giấy phép điều chỉnh số 108/GPĐC-UBCK do Ủy ban Chứng khoán Nhà nước cấp ngày 10 tháng 11 năm 2022)

CHÀO BÁN CHỨNG QUYỀN CÓ BẢO ĐẢM

- Tên chứng quyền: Chứng quyền.FPT.KIS.M.CA.T.02.
- Tên (mã) chứng khoán cơ sở: FPT.
- Tổ chức phát hành chứng khoán cơ sở: Công ty Cổ phần FPT.
- Loại chứng quyền: Mua.
- Kiểu thực hiện: châu Âu.
- Phương thức thực hiện chứng quyền: Tiền.
- Thời hạn: 7 tháng.
- Ngày đáo hạn: 7 tháng kể từ ngày chào bán.
- Tỷ lệ chuyển đổi: 25:1.
- Giá thực hiện: Trong biên độ bằng hoặc cao hơn không quá 20% so với giá tham chiếu của chứng khoán cơ sở tại ngày thông báo phát hành, giá cụ thể được thông báo trong Thông báo phát hành.
- Khoảng giá chào bán dự kiến: 1.000 - 1.100 đồng/chứng quyền, giá cụ thể được thông báo trong Thông báo phát hành.
- Tổng số lượng chào bán: 1.000.000 chứng quyền.
- Tổng giá trị chào bán dự kiến: 1.100.000.000 đồng.
- Giá trị tài sản bảo đảm thanh toán dự kiến: 1.500.000.000 đồng.

NGÂN HÀNG NHẬN KÝ QUỸ TÀI SẢN BẢO ĐẢM THANH TOÁN

NGÂN HÀNG TMCP ĐẦU TƯ VÀ PHÁT TRIỂN VIỆT NAM - CHI NHÁNH NAM KỶ KỶI NGHĨA

Địa chỉ: Số 56 (sau), 58, 60, 62, 64 đường Nam Kỳ Khởi Nghĩa, Phường Nguyễn Thái Bình, Quận 1, TP. Hồ Chí Minh.

Điện thoại: (028) 3821 8812

Fax: (028) 3914 4714

Website: www.bidv.com.vn

TỔ CHỨC KIỂM TOÁN

CÔNG TY TNHH ERNST & YOUNG VIỆT NAM

Địa chỉ: Số 2, Đường Hải Triều, Phường Bến Nghé, Quận 1, TP. Hồ Chí Minh.

Điện thoại: (028) 3824 5252

Fax: (028) 3824 5250

Website: www.ey.com/vn

MỤC LỤC

	Trang
I. CÁC NIÊN TỒ RỦI RO.....	1
II. NHỮNG NGƯỜI CHỊU TRÁCH NHIỆM CHÍNH ĐỐI VỚI NỘI DUNG BẢN CÁO BẠCH.....	4
III. CÁC KHÁI NIỆM.....	4
IV. CƠ HỘI ĐẦU TƯ.....	5
V. THÔNG TIN VỀ TỔ CHỨC PHÁT HÀNH CHỨNG QUYỀN CÓ BẢO ĐẢM.....	11
VI. CÁC THÔNG TIN VỀ CHỨNG QUYỀN CÓ BẢO ĐẢM.....	40
VII. QUẢN TRỊ RỦI RO CHỨNG QUYỀN CÓ BẢO ĐẢM.....	53
VIII. CÁC ĐỐI TÁC LIÊN QUAN ĐẾN ĐỢT CHÀO BÁN.....	57
IX. XUNG ĐỘT LỢI ÍCH.....	57
X. CAM KẾT.....	58
XI. NGÀY, THÁNG, CHỮ KÝ, ĐÓNG DẤU CỦA ĐẠI DIỆN CÔNG TY, NGÂN HÀNG LƯU KÝ.....	58
XII. PHỤ LỤC.....	58

NỘI DUNG BẢN CÁO BẠCH

I. CÁC NHÂN TỐ RỦI RO

Nhà đầu tư cần đọc Bản cáo bạch này và các tài liệu kèm theo để nắm vững các nội dung của chứng quyền có bảo đảm (sau đây gọi tắt là chứng quyền), các rủi ro đi kèm với việc đầu tư vào chứng quyền, đồng thời đánh giá sự phù hợp của khoản đầu tư vào sản phẩm chứng quyền với mục tiêu đầu tư và tình hình tài chính của mình. Nhà đầu tư được khuyến nghị tham khảo các chuyên viên tư vấn tài chính, môi giới chứng khoán hoặc chuyên viên phân tích để nắm vững về cách thức đầu tư vào sản phẩm chứng quyền.

Chứng quyền là sản phẩm cấu trúc phái sinh, có tính chất phức tạp và không phù hợp với các nhà đầu tư thiếu kinh nghiệm. Chúng tôi không khuyến khích nhà đầu tư tham gia đầu tư khi chưa hiểu rõ sản phẩm và chưa sẵn sàng chấp nhận các rủi ro đầu tư được trình bày dưới đây.

Chúng tôi không cam kết thực hiện điều tra, nghiên cứu liên quan tới tổ chức phát hành chứng khoán cơ sở. Người sở hữu chứng quyền không nên hiểu việc phát hành chứng quyền như một khuyến nghị của chúng tôi liên quan tới chứng khoán cơ sở. Ngoài ra, người sở hữu nên lưu ý rằng các công ty hoặc tổ chức có chứng khoán cơ sở hoặc các tổ chức liên quan khác không tham gia vào soạn thảo Bản cáo bạch này.

1. Rủi ro liên quan đến tổ chức phát hành chứng quyền

- Rủi ro từ giao dịch của tổ chức phát hành: Tổ chức phát hành luôn có thể mua lại chứng quyền trên thị trường và chứng quyền này có thể được nắm giữ hoặc bị hủy hoặc bán lại. Tổ chức phát hành có thể thực hiện các giao dịch để phòng ngừa rủi ro và giao dịch này có thể ảnh hưởng đến giá chứng khoán cơ sở, qua đó gián tiếp ảnh hưởng đến giá chứng quyền.

- Rủi ro thanh toán: Nhà đầu tư cần lưu ý rằng trong quá trình phát hành chứng quyền, mặc dù những tiêu chuẩn khắt khe về khả năng thanh toán phải luôn được chấp hành bởi tổ chức phát hành, luôn tồn tại rủi ro tổ chức phát hành bị mất khả năng thanh toán và không thể thực hiện quyền cho nhà đầu tư. Trong trường hợp tổ chức phát hành mất khả năng thanh toán hoặc không đủ tài sản để thanh toán thực hiện chứng quyền, việc giải quyết quyền lợi cho người sở hữu chứng quyền được thực hiện theo quy định pháp luật liên quan.

- Rủi ro chứng quyền bị hủy niêm yết: Trong trường hợp tổ chức phát hành bị đình chỉ, tạm ngừng hoạt động, hợp nhất, sáp nhập, giải thể, phá sản hoặc bị thu hồi Giấy phép thành lập và hoạt động, chứng quyền sẽ bị hủy niêm yết. Do đó tồn tại rủi ro chứng quyền bị hủy trước ngày đáo hạn.

- Rủi ro từ việc thực hiện sự tự chủ của tổ chức phát hành: Người sở hữu chứng quyền nên lưu ý rằng chúng tôi có quyền tự chủ trong các hoạt động kinh doanh phù hợp với điều khoản trong Bản cáo bạch này và có thể ảnh hưởng đến giá chứng quyền. Trong các sự kiện bị mua lại hoặc thay đổi cấu trúc doanh nghiệp liên quan tới quyền lợi của người sở hữu chứng quyền, chúng tôi có quyền lựa chọn các hoạt động liên quan tới chứng quyền mà chúng tôi cho rằng phù hợp. Tổ chức phát hành cam kết sẽ đưa ra các quyết định mang tính cần trọng. Nếu các bên liên quan đến các nghĩa vụ với tổ chức phát hành không thể đảm bảo được các nghĩa vụ của mình thì điều này có thể ảnh hưởng đến kết quả hoạt động liên quan tới chứng quyền.

- Rủi ro do mâu thuẫn quyền lợi: Tổ chức phát hành tham gia vào nhiều hoạt động khác nhau có thể gây ra mâu thuẫn quyền lợi với người sở hữu chứng quyền. Tổ chức phát hành luôn có thể phát hành và niêm yết các chứng quyền khác có khả năng ảnh hưởng đến giá chứng quyền này.

2. Rủi ro liên quan đến sản phẩm chứng quyền có bảo đảm

- Rủi ro đầu tư chung: Người sở hữu nên có kiến thức về phương pháp định giá chứng quyền và chỉ nên giao dịch sau khi đã xem xét cẩn trọng. Chứng quyền là sản phẩm phù hợp với nhà đầu tư hiểu rõ về các rủi ro và các cơ chế giá liên quan. Một khoản đầu tư vào chứng quyền không tương đương với một khoản đầu tư vào tài sản cơ sở. Mặc dù lợi nhuận của một khoản đầu tư vào chứng quyền liên quan mật thiết tới thay đổi trong giá của tài sản cơ sở, sự thay đổi giá của chứng quyền đối với sự thay đổi giá tài sản cơ sở có thể không tương đương. Hệ số đòn bẩy cao của chứng quyền có nghĩa rằng người sở hữu sẽ có rủi ro đầu tư cao hơn so với đầu tư cùng giá trị vào tài sản cơ sở.

- Rủi ro do thời gian đáo hạn của chứng quyền: Do chứng quyền có thời gian đáo hạn nên giá của chứng quyền có thể bị giảm khi đến gần ngày đáo hạn, và mức giảm giá này có thể sẽ khá lớn. Nếu nhà đầu tư nắm giữ chứng quyền đến ngày đáo hạn và giá thanh toán nhỏ hơn hoặc bằng giá thực hiện quyền, thì giá của chứng quyền sẽ bằng không, khi đó nhà đầu tư sẽ chịu một khoản lỗ bằng đúng số tiền đã bỏ ra để mua chứng quyền. Vì vậy, trước khi quyết định đầu tư vào chứng quyền, nhà đầu tư cần nghiên cứu kỹ xu thế biến động giá của chứng khoán cơ sở trong khoảng thời gian còn hiệu lực của chứng quyền.

- Rủi ro về giá: Là rủi ro do sự thay đổi giá của chứng quyền. Sự thay đổi giá của chứng quyền phụ thuộc vào nhiều yếu tố như giá của chứng khoán cơ sở, mức độ biến động giá chứng khoán cơ sở, thời gian còn hiệu lực của chứng quyền, lãi suất, cổ tức của chứng khoán cơ sở... trong đó, yếu tố quan trọng nhất chính là giá của chứng khoán cơ sở. Ngoài ra, giá của chứng quyền còn phụ thuộc vào yếu tố cung cầu của thị trường về chứng quyền. Mặc dù tổ chức phát hành thường phát hành khối lượng chứng quyền theo khối lượng đã đăng ký với Ủy ban Chứng khoán Nhà nước, tuy nhiên, tổ chức phát hành vẫn có thể tăng khối lượng cung ứng chứng quyền thông qua phương thức phát hành bổ sung, miễn là hạn mức phát hành chứng quyền đó chưa vượt quá hạn mức phát hành tối đa theo quy định của Ủy ban Chứng khoán Nhà nước. Việc phát hành bổ sung có thể ảnh hưởng đến giá của chứng quyền.

- Rủi ro từ tính đòn bẩy: Đầu tư vào chứng quyền chỉ liên quan đến sự thay đổi giá của chứng khoán cơ sở chứ không phải đầu tư trực tiếp vào chứng khoán cơ sở, do đó nhà đầu tư được hưởng lợi từ tính chất đòn bẩy của chứng quyền khi có thể nhận được toàn bộ sự thay đổi giá của chứng khoán cơ sở trong khi chỉ phải bỏ ra một phần chứ không phải toàn bộ giá của chứng khoán cơ sở. Ngoài ra, tỷ lệ thay đổi giá của chứng quyền trên thị trường có thể lớn hơn tỷ lệ thay đổi giá của chứng khoán cơ sở, vì vậy nhà đầu tư có thể lời nhiều hơn hoặc lỗ nhiều hơn so với việc đầu tư trực tiếp vào chứng khoán cơ sở.

- Rủi ro thanh khoản: Là rủi ro xảy ra khi nhà đầu tư không thể bán chứng quyền tại mức giá mong muốn do thị trường thiếu thanh khoản đối với chứng quyền đó. Thanh khoản của chứng quyền phụ thuộc vào cung cầu thị trường và hiệu quả hoạt động tạo lập thị trường của tổ chức phát hành. Mặc dù tổ chức phát hành cam kết sẽ thực hiện các công tác tạo lập thị

trường và cung cấp thanh khoản cho thị trường chứng quyền, tổ chức phát hành không cam kết thị trường giao dịch của chứng quyền sẽ sôi động.

- Rủi ro về thuế: Là rủi ro xảy ra khi nhà đầu tư sở hữu chứng quyền không thực hiện chuyển nhượng chứng quyền trước ngày đáo hạn được quy định theo Công văn hướng dẫn số 1468/BTC-CST ngày 05/02/2018 của Bộ Tài chính về chính sách thuế đối với chứng quyền có bảo đảm. Các trường hợp cụ thể được nêu tại mục 8, phần VI trong Bản cáo bạch này.

- Nhà đầu tư sở hữu chứng quyền không có quyền lợi như cổ đông sở hữu chứng khoán cơ sở, bao gồm nhưng không giới hạn quyền tham dự Đại hội đồng cổ đông, nhận cổ tức, quyền mua cổ phiếu phát hành thêm, hoặc các quyền khác phát sinh từ chứng khoán cơ sở.

3. Rủi ro liên quan đến chứng khoán cơ sở

- Một số sự kiện xảy ra (bao gồm phát hành cổ phiếu thường hoặc phân phối tiền bởi công ty, chia nhỏ hoặc hợp nhất chứng khoán cơ sở hoặc sự kiện tái cấu trúc ảnh hưởng tới công ty) có thể dẫn đến việc chúng tôi phải điều chỉnh các điều khoản của chứng quyền. Tuy nhiên, chúng tôi không có nghĩa vụ phải điều chỉnh các điều khoản và điều kiện của chứng quyền cho mọi sự kiện liên quan tới chứng khoán cơ sở. Bất kỳ sự điều chỉnh hoặc các quyết định không điều chỉnh đều sẽ có tác động tới giá trị của chứng quyền. Việc điều chỉnh chứng quyền sẽ được thực hiện theo quy định pháp luật. Ngoài ra, một số sự kiện xảy ra (bao gồm chứng khoán cơ sở bị hủy niêm yết hoặc tạm ngừng giao dịch) dẫn đến việc chứng quyền bị hủy niêm yết hoặc tạm ngừng giao dịch theo quy định của pháp luật.

4. Các rủi ro khác

- Rủi ro kinh tế: Việt Nam chứng kiến sự tăng trưởng kinh tế đáng kinh ngạc trong thời gian qua, phản ánh rõ rệt qua sự phát triển của kinh tế thế giới và sự phát triển kinh tế Việt Nam. Và cũng không thể không kể đến những rủi ro tác động đến nền kinh tế như suy thoái kinh tế toàn cầu, lạm phát, biến động tỷ giá, tỷ lệ nợ và bong bóng bất động sản. Những rủi ro có thể tác động đến thị trường chứng khoán sẽ ảnh hưởng đến thị trường chứng quyền.

- Rủi ro chính trị: là những rủi ro liên quan đến chính trị như chính sách thay đổi như thuế, luật đầu tư có thể gây nên những sự không chắc chắn trong kinh doanh. Sự căng thẳng địa chính trị giữa các nước sẽ gây nên những gián đoạn trong việc giao thương và đầu tư.

- Rủi ro luật pháp: là những rủi ro như luật sở hữu trí tuệ, luật bảo vệ lao động hoặc khả năng thực thi pháp luật. Sự yếu kém trong thực thi pháp luật hoặc luật Sở hữu trí tuệ có thể khiến các công việc kinh doanh thiếu chắc chắn và thiếu sự sáng tạo đổi mới.

- Rủi ro về thuế: Nhà đầu tư cần chú ý đến các quy định thuế khi thực hiện quyền đối với chứng quyền có bảo đảm. Trong trường hợp chứng quyền đáo hạn ở trạng thái có lãi và nhà đầu tư giữ chứng quyền đến khi đáo hạn để thực hiện quyền, có thể xảy ra tình huống số tiền thuế phải nộp cao hơn số tiền thanh toán nhận được từ tổ chức phát hành theo Công văn số 1468/BTC-CST. Để giảm thiểu rủi ro này, nhà đầu tư nên xem xét việc bán lại chứng quyền cho tổ chức phát hành trước khi đáo hạn để tránh phải thực hiện quyền.

- Rủi ro khác: Ngoài ra những rủi ro liên quan đến tự nhiên như lũ lụt và bão, rủi ro liên quan đến môi trường như các hoạt động kinh doanh gây ô nhiễm môi trường hay sản lượng CO2 vượt ngưỡng quy định quốc tế đều sẽ ảnh hưởng đến thị trường Chứng khoán Việt Nam.

II. NHỮNG NGƯỜI CHỊU TRÁCH NHIỆM CHÍNH ĐỐI VỚI NỘI DUNG BẢN CÁO BẠCH

1. Tổ chức phát hành

- Ông: Park Won Sang, chức vụ: Chủ tịch Hội đồng quản trị kiêm Tổng giám đốc.
- Bà: Trương Thị Kim Dung, chức vụ: Kế toán trưởng.
- Bà: Phan Tuyết Minh, chức vụ: Trưởng phòng Kiểm soát nội bộ.

Chúng tôi đảm bảo rằng các thông tin và số liệu trong Bản cáo bạch này là chính xác, trung thực và cam kết chịu trách nhiệm về tính trung thực, chính xác của những thông tin và số liệu này phù hợp với thực tế mà chúng tôi được biết, hoặc đã điều tra, thu thập một cách hợp lý.

2. Tổ chức bảo lãnh phát hành, Tổ chức tư vấn

Không có.

III. CÁC KHÁI NIỆM

- **Chứng quyền có bảo đảm** được định nghĩa theo Khoản 6 Điều 4 Luật Chứng khoán số 54/2019/QH14 ngày 06/12/2019 của Quốc hội, là loại chứng khoán có tài sản bảo đảm do công ty chứng khoán phát hành, cho phép người sở hữu được quyền mua (chứng quyền mua) hoặc được quyền bán (chứng quyền bán) chứng khoán cơ sở với tổ chức phát hành chứng quyền có bảo đảm do theo mức giá đã được xác định trước, tại một thời điểm hoặc trước một thời điểm đã được ấn định hoặc nhận khoản tiền chênh lệch giữa giá thực hiện và giá chứng khoán cơ sở tại thời điểm thực hiện.

- **Chứng khoán cơ sở** là chứng khoán được sử dụng làm tài sản cơ sở của chứng quyền.
- **Tổ chức phát hành chứng khoán cơ sở** là tổ chức phát hành chứng khoán làm tài sản cơ sở của chứng quyền.
- **Tổ chức phát hành chứng quyền** là công ty chứng khoán phát hành chứng quyền.
- **Ngân hàng lưu ký** là ngân hàng thực hiện việc lưu ký, giám sát tài sản do tổ chức phát hành chứng quyền ký quỹ để bảo đảm thanh toán cho các chứng quyền đã phát hành và không phải là người có liên quan của tổ chức phát hành theo quy định của pháp luật chứng khoán.
- **Người sở hữu chứng quyền** là nhà đầu tư sở hữu chứng quyền, đồng thời là chủ nợ có bảo đảm một phần của tổ chức phát hành và không phải là tổ chức phát hành chứng quyền.
- **Chứng quyền mua** là loại chứng quyền mà người sở hữu chứng quyền được quyền mua một số lượng chứng khoán cơ sở theo mức giá thực hiện hoặc nhận khoản tiền chênh lệch khi giá của chứng khoán cơ sở cao hơn giá thực hiện tại thời điểm thực hiện.
- **Chứng quyền kiểu châu Âu** là chứng quyền mà người sở hữu chứng quyền chỉ được thực hiện quyền tại ngày đáo hạn.
- **Giá thực hiện** là mức giá mà người sở hữu chứng quyền có quyền mua chứng khoán cơ sở từ tổ chức phát hành, hoặc được tổ chức phát hành dùng để xác định khoản thanh toán cho người sở hữu chứng quyền.
- **Tỷ lệ chuyển đổi** cho biết số lượng chứng quyền cần có để quy đổi thành một đơn vị chứng khoán cơ sở.

- **Ngày đáo hạn** là ngày cuối cùng mà người sở hữu chứng quyền được thực hiện chứng quyền.

- **Ngày giao dịch cuối cùng** là ngày giao dịch trước hai (02) ngày so với ngày đáo hạn của chứng quyền có bảo đảm và là ngày cuối cùng mà chứng quyền còn được giao dịch. Trường hợp chứng quyền bị hủy niêm yết do chứng khoán cơ sở bị hủy niêm yết, ngày giao dịch cuối cùng của chứng quyền trùng với ngày giao dịch cuối cùng của chứng khoán cơ sở.

- **Chứng quyền đang lưu hành** là chứng quyền chưa đáo hạn và đang được nắm giữ bởi người sở hữu chứng quyền.

- **Chứng quyền chưa lưu hành** là chứng quyền đã phát hành nhưng chưa được sở hữu bởi nhà đầu tư. Chứng quyền chưa lưu hành được lưu ký trên tài khoản của tổ chức phát hành.

- **Chứng quyền có lãi (ITM)** là chứng quyền mua có giá thực hiện thấp hơn giá của chứng khoán cơ sở.

- **Chứng quyền lỗ (OTM)** là chứng quyền mua có giá thực hiện cao hơn giá của chứng khoán cơ sở.

- **Chứng quyền hòa vốn (ATM)** là chứng quyền mua có giá thực hiện bằng giá của chứng khoán cơ sở.

- **Vị thế mở chứng quyền** của tổ chức phát hành bao gồm tất cả các chứng quyền đang lưu hành chưa được thực hiện.

- **Delta** là giá trị thay đổi của giá chứng quyền ứng với một thay đổi trong giá chứng khoán cơ sở.

Công thức:

$$\text{Delta} = \frac{\text{Mức độ thay đổi giá chứng quyền}}{\text{Mức độ thay đổi giá chứng khoán cơ sở}}$$

- **Giá thanh toán chứng quyền khi thực hiện quyền** là bình quân giá đóng cửa của chứng khoán cơ sở trong năm (05) ngày giao dịch liền trước ngày đáo hạn, không bao gồm ngày đáo hạn. Trường hợp xảy ra sự kiện doanh nghiệp của cổ phiếu cơ sở trong vòng năm (05) ngày giao dịch liền trước ngày đáo hạn, giá đóng cửa của cổ phiếu cơ sở vào những ngày trước ngày giao dịch không hưởng quyền của sự kiện doanh nghiệp đó sẽ được điều chỉnh tương ứng với sự kiện doanh nghiệp đó. Giá thanh toán do Sở Giao dịch Chứng khoán tính toán và công bố.

IV. CƠ HỘI ĐẦU TƯ

1. Tổng quan về nền kinh tế Việt Nam trong 7 tháng năm 2024

Theo “Báo cáo tình hình kinh tế - xã hội tháng Bảy và bảy tháng năm 2024” của Tổng cục thống kê, trong 7 tháng năm 2024, tình hình kinh tế Việt Nam có những chuyển biến như sau:

1.1. Nông, lâm nghiệp và thủy sản

a) Nông nghiệp

- Lúa mùa: Tính đến ngày 15/07/2024, cả nước gieo cấy được 1.206,9 nghìn ha lúa mùa, bằng 99,5% cùng kỳ năm trước, trong đó các địa phương phía Bắc gieo cấy 852,5 nghìn ha,

bằng 99,3%; các địa phương phía Nam gieo cấy 354,4 nghìn ha, tương đương cùng kỳ năm trước.

- Lúa hè thu: Tính đến trung tuần tháng 07/2024, cả nước gieo cấy được 1.902,2 nghìn ha lúa hè thu, bằng 99,6% cùng kỳ năm trước. Trong đó, các địa phương phía Bắc đạt 173,6 nghìn ha, bằng 100,6%; các địa phương phía Nam đạt 1.728,6 nghìn ha, bằng 99,5%, riêng vùng Đồng bằng sông Cửu Long đạt 1.465,9 nghìn ha, bằng 99,5%.

- Lúa thu đông: Tính đến ngày 15/07/2024, vùng Đồng bằng sông Cửu Long đã xuống giống được 297,1 nghìn ha lúa thu đông, bằng 110,7% cùng kỳ năm trước.

- Cây hàng năm: Diện tích ngô, lạc và đậu tương tiếp tục giảm so với cùng kỳ năm trước chủ yếu do hiệu quả kinh tế không cao; diện tích gieo trồng rau, đậu các loại giảm do thời tiết không thuận lợi. Riêng diện tích khoai lang tăng nhẹ do có nhiều giống khoai lang chất lượng tốt đem lại hiệu quả kinh tế cao.

- Chăn nuôi: Chăn nuôi trâu, bò trong tháng có xu hướng giảm. Chăn nuôi heo và gia cầm phát triển ổn định. Ước tính tổng số lượng heo của cả nước tính đến thời điểm cuối tháng 07/2024 tăng 3,0% so với cùng thời điểm năm 2023; tổng số gia cầm tăng 2,6%; tổng số bò giảm 0,4%; tổng số trâu giảm 3,6%.

b) Lâm nghiệp

- Diện tích rừng trồng mới tập trung cả nước tháng 07/2024 ước đạt 13,8 nghìn ha, tăng 6,9% so với cùng kỳ năm trước; số cây lâm nghiệp trồng phân tán đạt 6,5 triệu cây, tăng 4%; sản lượng gỗ khai thác đạt 1.945,7 nghìn m³, tăng 7,8%; diện tích rừng bị thiệt hại là 80,5 ha, giảm 61,1%. Tính chung bảy tháng năm 2024, diện tích rừng trồng mới tập trung ước đạt 143,4 nghìn ha, tăng 4,6% so với cùng kỳ năm trước; số cây lâm nghiệp trồng phân tán đạt 51,1 triệu cây, tăng 3%; sản lượng gỗ khai thác đạt 11.943,2 nghìn m³, tăng 7,1%; diện tích rừng bị thiệt hại là 1.303,0 ha, giảm 5,3%.

c) Thủy sản

- Sản lượng thủy sản tháng 07/2024 ước đạt 841,1 nghìn tấn, tăng 2,2% so với cùng kỳ năm trước. Tính chung bảy tháng năm 2024, sản lượng thủy sản ước đạt 5.225,8 nghìn tấn, tăng 2,6% so với cùng kỳ năm trước, trong đó: Sản lượng thủy sản nuôi trồng ước đạt 2.922,1 nghìn tấn, tăng 3,9%; sản lượng thủy sản khai thác ước đạt 2.303,7 nghìn tấn, tăng 0,9%.

1.2. Sản xuất công nghiệp

- Sản xuất công nghiệp duy trì đà tăng trưởng tích cực. Chỉ số sản xuất toàn ngành công nghiệp (IIP) tháng 07/2024 ước tính tăng 0,7% so với tháng trước và tăng 11,2% so với cùng kỳ năm trước. Tính chung bảy tháng năm 2024, IIP ước tính tăng 8,5% so với cùng kỳ năm trước (cùng kỳ năm 2023 giảm 0,8%). Trong đó, ngành chế biến, chế tạo tăng 9,5%, đóng góp 8,2 điểm phần trăm vào mức tăng chung; ngành sản xuất và phân phối điện tăng 12,4%, đóng góp 1,1 điểm phần trăm; ngành cung cấp nước, hoạt động quản lý và xử lý rác thải, nước thải tăng 7,2%, đóng góp 0,1 điểm phần trăm; riêng ngành khai khoáng giảm 6,2%, làm giảm 0,9 điểm phần trăm.

- Chỉ số sản xuất công nghiệp bảy tháng năm 2024 so với cùng kỳ năm trước tăng ở 60 địa phương và giảm ở 03 địa phương trên cả nước.

- Số lao động đang làm việc trong các doanh nghiệp công nghiệp tại thời điểm 01/07/2024 tăng 0,9% so với cùng thời điểm tháng trước và tăng 3,3% so với cùng thời điểm năm trước.

1.3. Tình hình đăng ký doanh nghiệp

- Trong tháng Bảy, cả nước có 14,7 nghìn doanh nghiệp thành lập mới, giảm 6,3% so với tháng 06/2024 và tăng 7,3% so với cùng kỳ năm trước. Bên cạnh đó, cả nước còn có hơn 6,8 nghìn doanh nghiệp quay trở lại hoạt động, tăng 26,2% so với tháng trước và giảm 0,7% so với cùng kỳ năm 2023; có 6.837 doanh nghiệp đăng ký tạm ngừng kinh doanh có thời hạn, tăng 26,2% và giảm 0,7%; 7.035 doanh nghiệp ngừng hoạt động chờ làm thủ tục giải thể, tăng 30,2% và tăng 33,8%; có 1.730 doanh nghiệp hoàn tất thủ tục giải thể, giảm 22,4% và tăng 9,4%.

- Tính chung bảy tháng năm 2024, cả nước có 139,5 nghìn doanh nghiệp đăng ký thành lập mới và quay trở lại hoạt động, tăng 5,8% so với cùng kỳ năm trước; bình quân một tháng có hơn 19,9 nghìn doanh nghiệp thành lập mới và quay trở lại hoạt động. Số doanh nghiệp rút lui khỏi thị trường là 125,5 nghìn doanh nghiệp, tăng 10,7% so với cùng kỳ năm trước; bình quân một tháng có hơn 17,9 nghìn doanh nghiệp rút lui khỏi thị trường.

1.4. Đầu tư

- Vốn đầu tư từ nguồn ngân sách nhà nước tiếp tục được các bộ, ngành và địa phương đẩy mạnh thực hiện. Vốn đầu tư thực hiện từ nguồn ngân sách nhà nước tháng 07/2024 ước đạt 57,6 nghìn tỷ đồng, tăng 8,2% so với tháng trước và giảm 1,6% so với cùng kỳ năm trước. Tính chung bảy tháng năm 2024, vốn đầu tư thực hiện từ nguồn ngân sách nhà nước ước đạt 301,5 nghìn tỷ đồng, bằng 40,6% kế hoạch năm và tăng 2,3% so với cùng kỳ năm trước (cùng kỳ năm 2023 bằng 40,2% và tăng 23,6%).

- Tổng vốn đầu tư nước ngoài đăng ký vào Việt Nam tính đến ngày 20/7/2024 bao gồm: Vốn đăng ký cấp mới, vốn đăng ký điều chỉnh và giá trị góp vốn, mua cổ phần của nhà đầu tư nước ngoài đạt hơn 18 tỷ USD, tăng 10,9% so với cùng kỳ năm trước.

- Vốn đầu tư trực tiếp nước ngoài thực hiện tại Việt Nam bảy tháng năm 2024 ước đạt 12,55 tỷ USD, tăng 8,4% so với cùng kỳ năm trước.

- Đầu tư của Việt Nam ra nước ngoài trong bảy tháng năm 2024 có 64 dự án được cấp mới giấy chứng nhận đầu tư với tổng số vốn của phía Việt Nam là 122 triệu USD, giảm 18,2% so với cùng kỳ năm trước; có 15 lượt dự án điều chỉnh vốn với số vốn điều chỉnh tăng 28,6 triệu USD, giảm 83,3%. Tính chung bảy tháng năm 2024, tổng vốn đầu tư của Việt Nam ra nước ngoài (vốn cấp mới và điều chỉnh) đạt 150,7 triệu USD, giảm 53% so với cùng kỳ năm trước.

1.5. Thu, chi ngân sách Nhà nước

- Tổng thu ngân sách Nhà nước tháng 07/2024 ước đạt gần 150 nghìn tỷ đồng. Lũy kế tổng thu ngân sách Nhà nước bảy tháng năm 2024 ước đạt 1.188,1 nghìn tỷ đồng, bằng 69,8% dự toán năm và tăng 14,6% so với cùng kỳ năm trước.

- Tổng chi ngân sách Nhà nước tháng 07/2024 ước đạt 152,6 nghìn tỷ đồng; lũy kế bảy tháng năm 2024 ước đạt 948,3 nghìn tỷ đồng, bằng 44,7% dự toán năm và tăng 0,6% so với cùng kỳ năm trước.

1.6. Thương mại, giá cả, vận tải và du lịch

a) Bán lẻ hàng hóa và doanh thu dịch vụ tiêu dùng

- Tổng mức bán lẻ hàng hóa và doanh thu dịch vụ tiêu dùng theo giá hiện hành tháng 07/2024 ước đạt 528,3 nghìn tỷ đồng, tăng 9,4% so với cùng kỳ năm trước. Tính chung bảy tháng năm 2024, tổng mức bán lẻ hàng hóa và doanh thu dịch vụ tiêu dùng theo giá hiện hành ước đạt 3.625,7 nghìn tỷ đồng, tăng 8,7% so với cùng kỳ năm trước (cùng kỳ năm 2023 tăng 10,6%), nếu loại trừ yếu tố giá tăng 5,2% (cùng kỳ năm 2023 tăng 9,8%).

b) Xuất, nhập khẩu hàng hóa

- Trong tháng Bảy, tổng kim ngạch xuất, nhập khẩu hàng hóa ước đạt 69,72 tỷ USD, tăng 8,7% so với tháng trước và tăng 21,8% so với cùng kỳ năm trước.

- Xuất khẩu hàng hóa:

+ Kim ngạch xuất khẩu hàng hóa tháng 07/2024 ước đạt 35,92 tỷ USD, tăng 6,7% so với tháng trước và tăng 19,1% so với cùng kỳ năm trước. Tính chung bảy tháng năm 2024, kim ngạch xuất khẩu hàng hóa ước đạt 226,98 tỷ USD, tăng 15,7% so với cùng kỳ năm trước. Trong đó, khu vực kinh tế trong nước đạt 63,08 tỷ USD, tăng 21,1%, chiếm 27,8% tổng kim ngạch xuất khẩu; khu vực có vốn đầu tư nước ngoài (kể cả dầu thô) đạt 163,9 tỷ USD, tăng 13,8%, chiếm 72,2%.

+ Về cơ cấu nhóm hàng xuất khẩu bảy tháng năm 2024, nhóm hàng công nghiệp chế biến ước đạt 199,94 tỷ USD, chiếm 88,1%.

- Nhập khẩu hàng hóa:

+ Kim ngạch nhập khẩu hàng hóa tháng 07/2024 ước đạt 33,8 tỷ USD, tăng 11% so với tháng trước và tăng 24,7% so với cùng kỳ năm trước. Tính chung bảy tháng năm 2024, kim ngạch nhập khẩu hàng hóa ước đạt 212,9 tỷ USD, tăng 18,5% so với cùng kỳ năm trước, trong đó khu vực kinh tế trong nước đạt 78 tỷ USD, tăng 21,5%; khu vực có vốn đầu tư nước ngoài đạt 134,9 tỷ USD, tăng 16,9%.

+ Về cơ cấu nhóm hàng nhập khẩu bảy tháng năm 2024, nhóm hàng tư liệu sản xuất ước đạt 199,88 tỷ USD, chiếm 93,9%.

- Về thị trường xuất, nhập khẩu hàng hóa bảy tháng năm 2024, Hoa Kỳ là thị trường xuất khẩu lớn nhất của Việt Nam với kim ngạch ước đạt 66,1 tỷ USD. Trung Quốc là thị trường nhập khẩu lớn nhất của Việt Nam với kim ngạch ước đạt 79,2 tỷ USD.

- Cán cân thương mại hàng hóa tháng Bảy ước tính xuất siêu 2,12 tỷ USD. Tính chung bảy tháng năm 2024, cán cân thương mại hàng hóa ước tính xuất siêu 14,08 tỷ USD (cùng kỳ năm trước xuất siêu 16,5 tỷ USD). Trong đó, khu vực kinh tế trong nước nhập siêu 14,92 tỷ USD; khu vực có vốn đầu tư nước ngoài (kể cả dầu thô) xuất siêu 29 tỷ USD.

c) Chỉ số giá tiêu dùng, chỉ số giá vàng và chỉ số giá đô la Mỹ

- Chỉ số giá tiêu dùng (CPI) tháng 07/2024 tăng 0,48% so với tháng trước. So với tháng 12/2023, CPI tháng Bảy tăng 1,89% và so với cùng kỳ năm trước tăng 4,36%. Bình quân bảy tháng năm 2024, CPI tăng 4,12% so với cùng kỳ năm trước; lạm phát cơ bản tăng 2,73%.

- Chỉ số giá vàng tháng 07/2024 giảm 0,12% so với tháng trước; tăng 18,11% so với tháng 12/2023; tăng 29,39% so với cùng kỳ năm trước; bình quân bảy tháng năm 2024, chỉ số giá vàng tăng 24,77%.

- Chỉ số giá đô la Mỹ tháng 07/2024 tăng 0,05% so với tháng trước; tăng 4,22% so với tháng 12/2023; tăng 7,14% so với cùng kỳ năm trước; bình quân bảy tháng năm 2024 tăng 5,85%.

d) Về vận tải hành khách

- Tháng 07/2024 ước đạt 447,7 triệu lượt khách vận chuyển, tăng 11,9% và luân chuyển 22,7 tỷ lượt khách.km, tăng 5,5% so với cùng kỳ năm trước. Tính chung bảy tháng năm 2024, vận tải hành khách ước đạt 2.805,7 triệu lượt khách vận chuyển, tăng 7,2% so với cùng kỳ năm trước và luân chuyển đạt 155,6 tỷ lượt khách.km, tăng 10,5%.

- Tháng 07/2024 ước đạt 217,9 triệu tấn hàng hóa vận chuyển, tăng 14,5% và luân chuyển 45,4 tỷ tấn.km, tăng 12,4% so với cùng kỳ năm trước. Tính chung bảy tháng năm 2024, vận tải hàng hóa ước đạt 1.476,8 triệu tấn hàng hóa vận chuyển, tăng 13,3% so với cùng kỳ năm trước và luân chuyển 302,2 tỷ tấn.km, tăng 11,3%.

e) Khách quốc tế đến Việt Nam

- Chính sách thị thực thuận lợi, chương trình quảng bá, xúc tiến du lịch năm 2024 được các địa phương trên cả nước đẩy mạnh đã thu hút lượng khách quốc tế đến Việt Nam tăng khá cao so với cùng kỳ năm trước. Trong tháng 07/2024, khách quốc tế đến Việt Nam đạt 1,15 triệu lượt người, tăng 10,9% so với cùng kỳ năm trước. Tính chung bảy tháng năm 2024, khách quốc tế đến nước ta đạt gần 10 triệu lượt người, tăng 51,0% so với cùng kỳ năm trước và tăng 1,9% so với cùng kỳ năm 2019 - năm chưa xảy ra dịch Covid-19.

2. Tổng quan thị trường chứng khoán Việt Nam 6 tháng đầu năm 2024 cùng các cơ hội đầu tư nổi bật.

2.1. Thị trường chứng khoán Việt Nam trong 6 tháng đầu năm 2024

- VN-Index đã không thể vượt qua ngưỡng 1.300 điểm vào thời điểm cuối tháng 06/2024. Giai đoạn tăng trưởng của thị trường bắt đầu từ đầu tháng 11/2023 kéo dài đến hết quý 1 năm 2024. Điều này báo hiệu một giai đoạn điều chỉnh kỹ thuật, chủ yếu do hoạt động chốt lời, dự kiến sẽ diễn ra trong 3 tháng tới. Hầu hết các chỉ số chính bắt đầu có dấu hiệu điều chỉnh vào đầu quý 02/2024, giảm mạnh hơn 100 điểm vào giữa tháng 4. Mặc dù có sự hồi phục sau đó nhưng thị trường phải mất 2 tháng mới lấy lại được đỉnh cao từ cuối quý 01/2024. Tuy nhiên, áp lực bán quanh ngưỡng 1.300 điểm cuối cùng đã đẩy thị trường quay đầu giảm điểm.

- Ngành Bán lẻ và Công nghệ thông tin là những điểm sáng trong quý 02/2024. Tháng 4 và tháng 5 là mùa Đại hội đồng cổ đông thường niên của hầu hết các công ty niêm yết, cũng trùng với thời điểm công bố kết quả kinh doanh quý 01/2024 và hầu hết các ngành chủ chốt đều có kết quả tăng trưởng tích cực, ngoại trừ bất động sản. Đáng chú ý, các doanh nghiệp Bán lẻ đồng loạt ghi nhận mức tăng trưởng vượt bậc.

- Áp lực bán bao trùm cổ phiếu Tài chính và Bất động sản. Các doanh nghiệp Bất động sản có kết quả kinh doanh tiêu cực trong quý 01/2024. Mặc dù các ngành còn lại vẫn báo cáo

kết quả kinh doanh tốt nhưng điều này đã được phản ánh vào giá trong giai đoạn tăng trưởng trước đó.

- Thanh khoản gần như đi ngang trong nửa đầu năm 2024. Mức độ thanh khoản trong quý 02/2024 không có sự thay đổi rõ ràng so với quý 01/2024.

- Điểm nhấn của thị trường trong 6 tháng đầu năm 2024 là việc bán ròng của khối ngoại. Lũy kế 6 tháng đầu năm 2024, khối ngoại bán ròng gần 52,134 tỷ đồng trên Sở Giao dịch Chứng khoán Thành phố Hồ Chí Minh (HOSE), bỏ xa tổng giá trị gần 24,466 tỷ đồng của cả năm 2023.

2.2. Cơ hội đầu tư trong nửa cuối năm 2024

- Nền kinh tế có thể tăng trưởng ngoài mong đợi. Theo Tổng cục thống kê, nền kinh tế Việt Nam tăng trưởng 6,93% trong quý 02/2024. Đây là mức tăng tương đối cao so với dự báo. Điều này cho thấy nền kinh tế phục hồi tốt hơn mong đợi. Ngoài ra, dòng vốn FDI dự kiến sẽ tiếp tục đóng vai trò quan trọng trong sự phát triển của nền kinh tế. Với nền tảng cơ bản được cải thiện, thị trường chứng khoán Việt Nam có thể duy trì xu hướng tăng trong trung và dài hạn.

- Ngoài ra, yếu tố quan trọng nhất ảnh hưởng đến thị trường trong nửa cuối năm 2024 là việc Cục dự trữ liên bang Mỹ (FED) cắt giảm lãi suất. Theo đó, sau thời gian thắt chặt tiền tệ để kiểm soát lạm phát, FED đã bắt đầu xem xét quyết định cắt giảm lãi suất. Dự kiến FED sẽ có 1 lần cắt giảm lãi suất vào năm 2024 và 4 lần cắt giảm lãi suất vào năm 2025. Điều này sẽ ảnh hưởng đến các thị trường chứng khoán trong khu vực, bao gồm Việt Nam. Đặc biệt:

- + Dòng vốn có thể dịch chuyển từ các thị trường phát triển sang các thị trường mới nổi, nơi có lợi nhuận cao hơn.

- + Chính sách nới lỏng của FED có thể làm suy yếu đồng USD, giúp giảm áp lực lên tỷ giá USD/VND.

- + FED giảm lãi suất có thể giúp giảm chi phí vốn cho doanh nghiệp, đặc biệt là đối với các khoản vay bằng USD.

- Định giá thị trường chứng khoán Việt Nam được kỳ vọng tiếp tục hấp dẫn so với các thị trường trong khu vực. Tỷ lệ P/E dự phóng của thị trường chứng khoán Việt Nam vào khoảng 11x, thấp hơn tỷ lệ P/E dự phóng của Chỉ số thị trường mới nổi MSCI ở mức khoảng 13x. Ngoài ra, so với các thị trường trong khu vực, P/E dự phóng của Việt Nam chỉ cao hơn Singapore (11,1x) và Philippines (10,9x).

3. Cơ hội đầu tư vào chứng quyền

Chứng quyền có bảo đảm là sản phẩm do các công ty chứng khoán phát hành và niêm yết trên Sở Giao dịch Chứng khoán Thành phố Hồ Chí Minh (HOSE). Sản phẩm này nổi bật với một số ưu điểm như chi phí đầu tư thấp, giới hạn mức lỗ và giao dịch tương tự cổ phiếu (về thời gian giao dịch, phương thức giao dịch, và các loại lệnh áp dụng).

Biến động của chứng quyền phụ thuộc vào các tham số đầu vào như giá và độ biến động của chứng khoán cơ sở, giá thực hiện, tỷ lệ thực hiện, thời gian đáo hạn và lãi suất phi rủi ro. Vòng đời của chứng quyền (từ 3 tháng tới 24 tháng), sự thay đổi của giá và độ biến động của

chứng khoán cơ sở khiến mức đòn bẩy của chứng quyền cũng thay đổi theo, tạo nên sức hấp dẫn đặc biệt của sản phẩm này.

Nhà đầu tư có thể chọn mua chứng quyền tại thời điểm phát hành sơ cấp (IPO) hoặc mua trực tiếp trên Sở Giao dịch Chứng khoán từ thị trường thứ cấp trên HOSE. Sau khi đã sở hữu chứng quyền, nhà đầu tư có thể lựa chọn bán lại trên sàn giao dịch thứ cấp hoặc giữ đến khi đáo hạn để thực hiện quyền.

Chứng quyền có bảo đảm được tạo lập thị trường bởi các tổ chức phát hành uy tín, giúp đảm bảo thanh khoản và giảm chi phí giao dịch cho nhà đầu tư. Lợi tức kỳ vọng trên vốn đầu tư của chứng quyền có bảo đảm được hiện thực hóa thông qua việc thực hiện quyền khi đến thời gian đáo hạn.

Tuy nhiên, chứng quyền có bảo đảm cũng mang theo những yếu tố rủi ro đặc thù và người tham gia có thể phải chịu các loại chi phí liên quan. Nhà đầu tư cần tìm hiểu kỹ về sản phẩm để cân nhắc lợi ích và rủi ro trước khi quyết định đầu tư.

V. THÔNG TIN VỀ TỔ CHỨC PHÁT HÀNH CHỨNG QUYỀN CÓ BẢO ĐẢM

1. Các thông tin chung về tổ chức phát hành chứng quyền có bảo đảm

a) Tóm tắt thông tin doanh nghiệp:

- Tên doanh nghiệp: Công ty Cổ phần Chứng khoán KIS Việt Nam.
- Tên tiếng Anh: KIS VIET NAM SECURITIES CORPORATION.
- Tên viết tắt: KIS.
- Vốn điều lệ: 3.761.579.550.000 đồng.
- Giấy phép thành lập và hoạt động công ty chứng khoán số 56/UBCK-GPHDKD do Ủy ban Chứng khoán Nhà nước cấp ngày 05 tháng 07 năm 2007, Giấy phép điều chỉnh số 108/GPDC-UBCK do Ủy ban Chứng khoán Nhà nước cấp ngày 10 tháng 11 năm 2022.
- Trụ sở chính: Tầng 3 và tầng 11, Tòa nhà TNR, 180-192 Nguyễn Công Trứ, Phường Nguyễn Thái Bình, Quận 1, Thành phố Hồ Chí Minh.
- Điện thoại: (84-28) 3914 8585. Fax: (84-28) 3821 6898.

b) Tóm tắt quá trình hình thành và phát triển

Công ty Cổ phần Chứng khoán KIS Việt Nam (sau đây gọi tắt là Công ty) trước đây là Công ty Cổ phần Chứng khoán Gia Quyền được thành lập ngày 05/07/2007 theo Quyết định số 56/UBCK-GPHDKD ngày 05/07/2007 với vốn điều lệ là 135 tỷ đồng. Kể từ ngày 14/06/2021, Công ty có vốn điều lệ là 3.761.579.550.000 đồng. Công ty được đầu tư hệ thống hạ tầng công nghệ hiện đại, cùng với đội ngũ Ban Giám đốc và các chuyên viên có nền tảng kiến thức chuyên sâu và bề dày kinh nghiệm về môi trường kinh doanh và mạng lưới quan hệ hợp tác với các tổ chức trong và ngoài nước.

- Ngày 05/07/2007: Công ty Cổ phần Chứng khoán Gia Quyền được thành lập theo Quyết định số 56/UBCK-GPHDKD với vốn điều lệ là 135 tỷ đồng.

- Ngày 17/07/2007: Công ty chính thức được trở thành thành viên của Tổng công ty Lưu ký và Bù trừ chứng khoán Việt Nam (tên cũ: Trung tâm Lưu ký Chứng khoán Việt Nam) theo Giấy chứng nhận số 60/GCNTVLK.

- Ngày 17/08/2007: Công ty chính thức được trở thành thành viên của Sở Giao dịch Chứng khoán TP.HCM theo Quyết định số 57/QĐ-SGDHCM.
- Ngày 28/08/2007: Công ty chính thức được trở thành thành viên của Sở Giao dịch Chứng khoán Hà Nội (tên cũ: Trung tâm giao dịch chứng khoán Hà Nội) theo Quyết định số 215/QĐ-TTGDIIIN.
- Ngày 12/06/2008: Công ty Cổ phần Chứng khoán Gia Quyền là Công ty Đại chúng, theo Công văn số 1142/UBCK-QI.PH ngày 13/06/2008 của UBCKNN.
- Ngày 20/06/2008: Công ty thành lập và khai trương Công ty Cổ phần Chứng khoán Gia Quyền - Chi nhánh Hà Nội theo Quyết định số 439/QĐ-UBCK.
- Ngày 10/07/2008: Công ty Cổ phần Chứng khoán Gia Quyền - Chi nhánh Hà Nội được chính thức trở thành thành viên của Tổng công ty Lưu ký và Bù trừ chứng khoán Việt Nam (tên cũ: Trung tâm Lưu ký Chứng khoán Việt Nam) theo Giấy chứng nhận số 34/GCNTVLK-CN.
- Ngày 18/08/2010: Công ty phát hành tăng vốn điều lệ từ 135 tỷ đồng lên 263,646 tỷ đồng theo Quyết định số 662/QĐ-UBCK và đợt phát hành tăng vốn hoàn tất vào ngày 17/12/2010 theo giấy phép điều chỉnh số 376/GPĐC-UBCK.
- Ngày 21/03/2011: Công ty được đổi tên thành Công ty Cổ phần Chứng khoán KIS Việt Nam theo Giấy phép điều chỉnh số 19/GPĐC-UBCK.
- Ngày 24/03/2011: Công ty đổi tên Chi nhánh Hà Nội từ Công ty Cổ phần Chứng khoán Gia Quyền – Chi nhánh Hà Nội thành Công ty Cổ phần Chứng khoán KIS Việt Nam - Chi nhánh Hà Nội theo Quyết định số 265/QĐ-UBCK.
- Ngày 08/07/2011: Công ty được thay đổi địa chỉ trụ sở chính của Công ty theo Giấy phép điều chỉnh số 42/GPĐC-UBCK.
- Ngày 29/02/2012: Chi nhánh Hà Nội của Công ty được thay đổi địa chỉ trụ sở theo Quyết định số 193/QĐ-UBCK.
- Ngày 09/01/2015: Công ty được Ủy ban Chứng khoán Nhà Nước cấp Giấy phép điều chỉnh Giấy phép thành lập và hoạt động số 01/GPĐC-UBCK, tăng vốn điều lệ lên 1.112.766.000.000 đồng.
- Ngày 22/04/2015: Công ty được Ủy ban Chứng khoán Nhà nước cấp Giấy phép điều chỉnh Giấy phép thành lập và hoạt động số 20/GPĐC-UBCK, bổ sung nghiệp vụ kinh doanh Bảo lãnh phát hành chứng khoán.
- Ngày 01/06/2015: Công ty được thành lập và khai trương Phòng giao dịch Bà Triệu thuộc Chi nhánh Hà Nội theo Quyết định số 458/QĐ-UBCK.
- Ngày 08/07/2015: Công ty được thành lập và khai trương Phòng giao dịch Nguyễn Tri Phương thuộc Hội sở theo Quyết định số 577/QĐ-UBCK.
- Ngày 06/07/2016: Công ty được thành lập và khai trương Phòng giao dịch Láng Hạ thuộc Chi nhánh Hà Nội theo Quyết định số 671/QĐ-UBCK.

- Ngày 06/09/2016: Công ty được thành lập và khai trương Phòng giao dịch Phạm Ngọc Thạch thuộc Hội sở theo Quyết định số 935/QĐ-UBCK.
- Ngày 06/02/2017: Công ty được Ủy ban Chứng khoán Nhà nước chấp thuận hủy đăng ký công ty đại chúng từ ngày 03/01/2017 theo Công văn số 620/UBCK-QI.KD.
- Ngày 09/08/2017: Công ty được Ủy ban Chứng khoán Nhà Nước cấp Giấy phép điều chỉnh Giấy phép thành lập và hoạt động số 38/GPĐC-UBCK, thay đổi người đại diện theo pháp luật là ông Park Won Sang.
- Ngày 14/05/2018: Công ty được Sở Giao dịch Chứng khoán Hà Nội chấp thuận là thành viên giao dịch thị trường chứng khoán phái sinh theo Quyết định số 251/QĐ-SGDHN.
- Ngày 07/06/2018: Công ty được Tổng công ty Lưu ký và Bù trừ chứng khoán Việt Nam (tên cũ: Trung tâm Lưu ký Chứng khoán Việt Nam) cấp Giấy chứng nhận Thành viên Bù trừ theo Giấy chứng nhận số 08/GCNTVBT.
- Ngày 11/06/2018: Công ty được Ủy ban Chứng khoán Nhà nước cấp Giấy phép điều chỉnh Giấy phép thành lập và hoạt động công ty số 42/GPĐC-UBCK, tăng vốn điều lệ lên 1.897.011.000.000 đồng.
- Ngày 16/03/2018: Công ty được Ủy ban Chứng khoán Nhà nước cấp Giấy chứng nhận đủ điều kiện cung cấp dịch vụ bù trừ, thanh toán giao dịch chứng khoán phái sinh theo Giấy chứng nhận 16/GCN-UBCK.
- Ngày 30/06/2020: Công ty được Ủy ban Chứng khoán Nhà Nước cấp Giấy phép điều chỉnh Giấy phép thành lập và hoạt động số 35/GPĐC-UBCK, tăng vốn điều lệ lên 2.596.316.050.000 đồng.
- Ngày 24/03/2021: Công ty đổi địa điểm Chi nhánh Hà Nội theo Quyết định số 152/QĐ-UBCK.
- Ngày 24/03/2021: Công ty đổi địa điểm Phòng Giao dịch Láng Hạ thuộc Chi nhánh Hà Nội theo Quyết định số 153/QĐ-UBCK.
- Ngày 14/06/2021: Công ty được Ủy ban Chứng khoán Nhà Nước cấp Giấy phép điều chỉnh Giấy phép thành lập và hoạt động số 42/GPĐC-UBCK, tăng vốn điều lệ lên 3.761.579.550.000 đồng.
- Ngày 21/09/2022: Công ty đổi địa điểm Phòng Giao dịch Bà Triệu thuộc Chi nhánh Hà Nội theo Quyết định số 708/QĐ-UBCK.
- Ngày 21/09/2022: Công ty đổi địa điểm Phòng Giao dịch Sài Gòn thuộc Hội sở theo Quyết định số 709/QĐ-UBCK.
- Ngày 10/11/2022: Công ty điều chỉnh địa chỉ trụ sở chính theo Giấy phép điều chỉnh số 108/GPĐC-UBCK.
- Ngày 16/11/2022: Công ty được Tổng công ty Lưu ký và Bù trừ chứng khoán Việt Nam (tên cũ: Trung tâm Lưu ký Chứng khoán Việt Nam) cấp Giấy chứng nhận thành viên lưu ký số 60/GCNTVLK-8 (Đăng ký thành viên lưu ký lần đầu ngày 18/07/2007; Đăng ký thay đổi thông tin thành viên lưu ký lần thứ tám ngày 16/11/2022).

- Ngày 18/11/2022: Công ty được Tổng công ty Lưu ký và Bù trừ chứng khoán Việt Nam (tên cũ: Trung tâm Lưu ký Chứng khoán Việt Nam) cấp Giấy chứng nhận thành viên bù trừ chứng khoán phái sinh (sửa đổi) số 08/GCNTVBT-4 (Đăng ký thành viên bù trừ lần đầu ngày 07/06/2018; Đăng ký thay đổi thông tin thành viên bù trừ lần thứ tư ngày 18/11/2022).

- Ngày 01/12/2022: Công ty được Sở kế hoạch và đầu tư Thành phố Hồ Chí Minh cấp Giấy chứng nhận đăng ký doanh nghiệp Công ty Cổ phần (Mã số doanh nghiệp: 0305066125; Đăng ký lần đầu: ngày 05 tháng 07 năm 2007; Đăng ký thay đổi lần thứ 15: ngày 01 tháng 12 năm 2022).

- Ngày 07/07/2023: Công ty được thành lập Chi nhánh Hồ Chí Minh thuộc Hội sở theo Quyết định 563/QĐ-UBCK.

c) Cơ cấu tổ chức & cơ cấu bộ máy quản lý của Công ty

- Công ty có mô hình quản trị bao gồm Đại hội đồng Cổ đông, Ban kiểm soát, Hội đồng Quản trị, Ban Giám đốc, đứng đầu là Tổng Giám đốc và các Giám đốc Khối chức năng.

- Thẩm quyền cao nhất Công ty là Đại hội đồng cổ đông, gồm tất cả các cổ đông có quyền biểu quyết. Đại hội đồng cổ đông họp thường niên hoặc bất thường, ít nhất mỗi năm họp một lần.

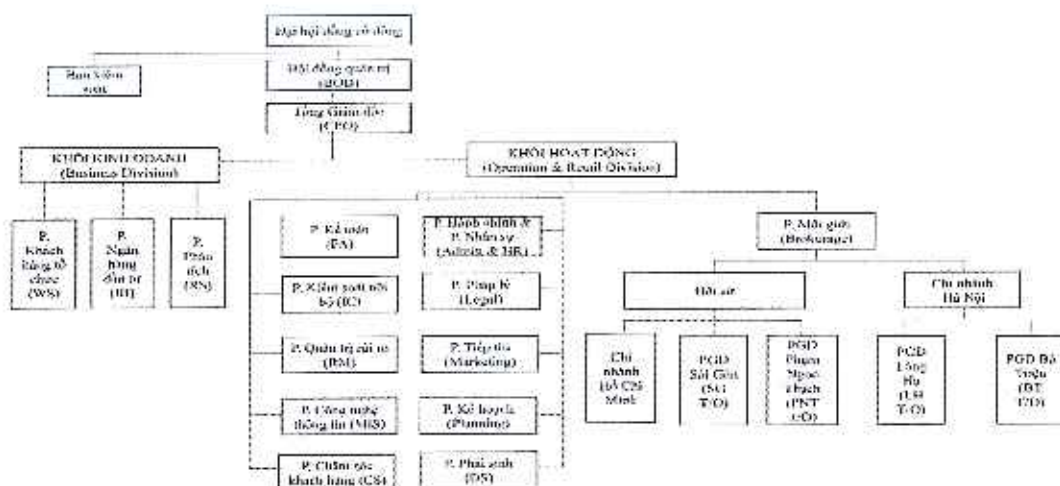
- Hội đồng quản trị Công ty do Đại hội đồng cổ đông bầu, là cơ quan quản lý Công ty, có toàn quyền nhân danh Công ty để quyết định, thực hiện các quyền và nghĩa vụ của Công ty (trừ những vấn đề thuộc thẩm quyền của Đại hội đồng cổ đông).

- Hội đồng Quản trị của Công ty nhiệm kỳ 2022-2026 gồm 3 thành viên do ông Park Won Sang là Chủ tịch Hội đồng Quản trị kiêm Tổng Giám đốc.

- Ban kiểm soát Công ty do Đại hội đồng cổ đông bầu, có nhiệm vụ kiểm soát mọi mặt công tác quản trị và điều hành hoạt động kinh doanh của Công ty.

- Ban điều hành Công ty do Hội đồng quản trị bổ nhiệm, gồm 1 Tổng Giám đốc, 6 Giám đốc, 1 Kế toán trưởng. Ban điều hành chịu trách nhiệm lãnh đạo, quản lý và điều hành toàn bộ hoạt động của Công ty thông qua việc phân cấp, phân quyền để trực tiếp giải quyết các công việc cụ thể của Công ty.

- Cơ cấu bộ máy quản lý:



d) Công ty mẹ của Công ty

STT	Cổ đông	Địa chỉ liên lạc	Ngành nghề kinh doanh/ hoạt động	Số lượng cổ phần nắm giữ	Tỷ lệ nắm giữ
1	Công ty TNHH Chứng khoán và Đầu tư Hàn Quốc	27-1 Yeouido-dong, Yeongdeungpo-gu, Seoul, Republic of Korea.	Đầu tư tài chính, chứng khoán	375.430.057	99,806%

e) Danh sách người có liên quan của Công ty

- Danh sách Hội đồng quản trị, Ban điều hành của Công ty

STT	Họ và tên	Đơn vị công tác	Chức vụ	Số lượng cổ phần nắm giữ	Tỷ lệ nắm giữ
Thành viên Hội đồng quản trị					
1	Park Won Sang	Công ty Cổ phần Chứng khoán KIS Việt Nam	Chủ tịch HĐQT kiêm Tổng giám đốc	0	0%
2	Lee Hun Woo	Công ty Cổ phần Chứng khoán KIS Việt Nam	Thành viên HĐQT	0	0%
3	Chun Sung Woo	Korea Investment & Securities Co.,Ltd.	Thành viên HĐQT	0	0%
Ban điều hành					
1	Park Won Sang	Công ty Cổ phần Chứng khoán KIS Việt Nam	Chủ tịch HĐQT kiêm Tổng giám đốc	0	0%
2	Lee Hun Woo	Công ty Cổ phần Chứng khoán KIS Việt Nam	Giám đốc khối Hoạt động	0	0%
3	Shin Hyun Jac	Công ty Cổ phần Chứng khoán KIS Việt Nam	Giám đốc Ngân hàng đầu tư	0	0%
4	Oh Hyun Taek	Công ty Cổ phần Chứng khoán KIS Việt Nam	Giám đốc phòng Công nghệ thông tin	0	0%
5	Lâm Hạnh Uyên	Công ty Cổ phần Chứng khoán KIS Việt Nam	Giám đốc Môi giới Khách hàng Tổ chức	0	0%
6	Lê Phương Thành	Công ty Cổ phần Chứng khoán KIS Việt Nam	Giám đốc phòng Ngân hàng đầu tư	0	0%
7	Trương Hiền Phương	Công ty Cổ phần Chứng khoán KIS Việt Nam	Giám đốc Khối Môi giới	0	0%
8	Nguyễn Thị Hồng	Công ty Cổ phần Chứng khoán KIS Việt Nam	Giám đốc Môi giới	0	0%
9	Trương Thị Kim Dung	Công ty Cổ phần Chứng khoán KIS Việt Nam	Kế toán trưởng	0	0%

- Danh sách Ban kiểm soát của Công ty

STT	Họ và tên	Đơn vị công tác	Chức vụ	Số lượng cổ phần nắm giữ	Tỷ lệ nắm giữ
1	Nguyễn Thị Hoa	Công ty Cổ phần Chứng khoán KIS Việt Nam	Trưởng Ban kiểm soát	0	0%
2	Nguyễn Thị Cẩm Thanh	Công ty Cổ phần Chứng khoán KIS Việt Nam	Thành viên Ban kiểm soát	0	0%
3	Nguyễn Thị Cẩm Phương	Công ty Cổ phần Chứng khoán KIS Việt Nam	Thành viên Ban kiểm soát	0	0%

- Danh sách Cổ đông nắm giữ 5% trở lên vốn cổ phần của Công ty

STT	Họ và tên	Địa chỉ liên lạc	Số lượng cổ phần nắm giữ	Tỷ lệ nắm giữ
1	Korea Investment & Securities Co., Ltd.	27-1 Yeouido-dong, Yeong Deungpo-gu, Seoul, Republic of Korea	375.430.057	99,806%

- Danh sách Người thực hiện công bố thông tin

STT	Họ và tên	Đơn vị công tác	Chức vụ	Số lượng cổ phần nắm giữ	Tỷ lệ nắm giữ
1	Park Won Sang	Công ty Cổ phần Chứng khoán KIS Việt Nam	Chủ tịch HĐQT kiêm Tổng giám đốc	0	0%

f) Thông tin về Ban điều hành của Công ty

Vị trí	Họ tên	Tóm tắt lý lịch
Tổng Giám đốc	Park Won Sang	<ul style="list-style-type: none"> ▪ Ngày sinh: 04/08/1963. ▪ Quốc tịch: Hàn Quốc. ▪ Trình độ học vấn: Thạc sĩ. ▪ Chứng chỉ hành nghề: Phân tích tài chính số 002408/PTTC cấp ngày 08/09/2017. ▪ Quá trình công tác: <ul style="list-style-type: none"> - 01/1991 đến 12/1999: nhân viên- Ngân hàng tín dụng Hàn Quốc. - 01/2000 đến 05/2000: nhân viên- Công ty Woori Camtech. - 06/2000 đến 09/2003: nhân viên- Công ty Winz Consulting. - 11/2003 đến 03/2004: nhân viên phòng quản trị rủi ro- Công ty Chứng khoán Dongwon. - 04/2005 đến 03/2006: nhân viên phòng quản trị rủi ro- Tập đoàn Tài chính Dongwon. - 04/2006 đến 02/2013: Trưởng phòng phòng kế hoạch kinh doanh- Công ty Đầu tư và Chứng khoán Hàn Quốc. - 03/2013 đến 12/2014: Trưởng phòng phòng chiến lược- Công ty Đầu tư và Chứng khoán Hàn Quốc. - 01/2015 đến 12/2015: Trưởng khu vực Bộ phận bán lẻ khu vực phía tây sông Hàn- Công ty Đầu tư và Chứng khoán Hàn Quốc. - 01/2016 đến 03/2017: Trưởng khu vực Bộ phận bán lẻ khu vực phía bắc sông Hàn- Công ty Đầu tư và Chứng khoán Hàn Quốc. - 04/2017- nay: Tổng giám đốc Công ty Cổ phần Chứng khoán KIS Việt Nam.
Giám đốc Khối Hoạt động	Lee Hun Woo	<ul style="list-style-type: none"> ▪ Ngày sinh: 21/10/1972. ▪ Quốc tịch: Hàn Quốc. ▪ Trình độ học vấn: Đại học. ▪ Quá trình công tác: <ul style="list-style-type: none"> - 06/1999 – 12/2015: Phó giám đốc phòng Kế hoạch kinh doanh Công ty TNHH Đầu tư và Chứng khoán Hàn Quốc. - 02/2016 - nay: Giám đốc khối Hoạt động tại Công ty Cổ phần Chứng khoán KIS Việt Nam.

Giám đốc Ngân hàng đầu tư	Shin Hyun Jac	<ul style="list-style-type: none"> ▪ Ngày sinh: 01/03/1970. ▪ Quốc tịch: Hàn Quốc. ▪ Trình độ học vấn: Thạc sĩ. ▪ Quá trình công tác: <ul style="list-style-type: none"> - 2008 – 2011: Trưởng phòng cấp cao tại Công ty Cổ phần Chứng khoán KIS Việt Nam. - 2011 – 2012: Giám đốc Tài chính tại Korea Investment & Securities Asia (Hong Kong). - 2013 – 2014: Trưởng phòng Tổ chức Chiến lược toàn cầu tại Tập đoàn KIH. - 2014 – 2018: Trưởng nhóm Kinh doanh cổ phiếu toàn cầu tại Tập đoàn KIH. - 2019 – 2023: Trưởng phòng Sản phẩm tài chính & Giải pháp bán hàng OCIO Tập đoàn KIH. - 2024 – nay: Giám đốc Ngân hàng đầu tư tại Công ty Cổ phần Chứng khoán KIS Việt Nam.
Giám đốc phòng Công nghệ thông tin	Oh Hyun Tack	<ul style="list-style-type: none"> ▪ Ngày sinh: 13/04/1974. ▪ Quốc tịch: Hàn Quốc. ▪ Trình độ học vấn: Đại học. ▪ Quá trình công tác: <ul style="list-style-type: none"> - 2006 - 2020: Phó Giám đốc tại HIBEST Investment & Securities Co., Ltd tại Hàn Quốc. - 12/2020 - nay: Giám đốc phòng Công nghệ thông tin Công ty Cổ phần Chứng khoán KIS Việt Nam.
Giám đốc Môi giới Khách hàng tổ chức	Lâm Hạnh Uyên	<ul style="list-style-type: none"> ▪ Ngày sinh: 27/09/1985. ▪ Quốc tịch: Việt Nam. ▪ Trình độ học vấn: Thạc sĩ. ▪ Chứng chỉ hành nghề: Phân tích tài chính số 01348/PTTC cấp ngày 15/09/2009. ▪ Quá trình công tác: <ul style="list-style-type: none"> - Từ 9/2010 - 01/05/2022: Trưởng Phòng Môi giới Khách hàng Tổ chức tại Công ty Cổ phần Chứng khoán KIS Việt Nam. - 01/05/2022 - nay: Giám Đốc Môi giới Khách hàng Tổ chức tại Công ty Cổ phần Chứng khoán KIS Việt Nam.
Giám đốc phòng Ngân hàng đầu tư	Lê Phương Thành	<ul style="list-style-type: none"> ▪ Ngày sinh: 23/09/1977. ▪ Quốc tịch: Việt Nam. ▪ Trình độ học vấn: Thạc sĩ. ▪ Quá trình công tác: <ul style="list-style-type: none"> - 2015 - 2019: Trưởng phòng Tài chính doanh nghiệp tại Công ty Cổ phần Chứng khoán KIS Việt Nam. - 2019 - 2022: Trưởng phòng Ngân hàng đầu tư tại Công ty Cổ phần Chứng khoán KIS Việt Nam. - 2022 - nay: Giám đốc phòng Ngân hàng đầu tư tại Công ty Cổ phần Chứng khoán KIS Việt Nam.
Giám đốc Khối Môi giới	Trương Hiền Phương	<ul style="list-style-type: none"> ▪ Ngày sinh: 27/05/1976. ▪ Quốc tịch: Việt Nam. ▪ Trình độ học vấn: Đại học. ▪ Chứng chỉ hành nghề: Môi giới chứng khoán số 001466/MGCK cấp ngày 17/12/2010. ▪ Quá trình công tác: <ul style="list-style-type: none"> - 10/1998 - 10/1999: Nhân viên phòng kinh doanh tại Công ty Trung Nam. - 03/2005 - 03/2006: Chuyên viên bán hàng cấp cao tại Saigon Riviera JV (Tập đoàn Keppel Land). - 03/2006 - 03/2007: Phó quản lý cửa hàng tại Sony Việt Nam. - 03/2007 - 07/2008: Chuyên viên quản lý tài khoản của Công ty Cổ phần Chứng khoán Thành phố Hồ Chí Minh. - 07/2008 - 02/2010: Giám sát tại Công ty Cổ phần Chứng khoán Thành phố Hồ Chí Minh. - 02/2010 - 04/2013: Quản lý chi nhánh tại Công ty Cổ phần Chứng khoán Thành phố Hồ Chí Minh. - 04/2013 - nay: Giám đốc Khối Môi giới tại Công ty Cổ phần Chứng khoán KIS Việt Nam.

Giám đốc môi giới	Nguyễn Thị Hồng	<ul style="list-style-type: none"> ▪ Ngày sinh: 13/10/1982. ▪ Quốc tịch: Việt Nam. ▪ Trình độ học vấn: Đại học. ▪ Chứng chỉ hành nghề: Quản lý Quỹ số 001508/QLQ cấp ngày 28/12/2016. ▪ Quá trình công tác: <ul style="list-style-type: none"> - 2014 - 2015: Giám đốc Công ty Cổ phần Tư vấn đầu tư và phát triển Tân Nam Long. - 2015 - 2017: Trưởng phòng Môi giới tại Công ty Cổ phần Chứng khoán KIS Việt Nam. - 2017 - 2019: Phó Giám đốc Môi giới tại Công ty Cổ phần Chứng khoán KIS Việt Nam. - 2019 - nay: Giám đốc Môi giới tại Công ty Cổ phần Chứng khoán KIS Việt Nam.
Kế toán trưởng	Trương Thị Kim Dung	<ul style="list-style-type: none"> ▪ Ngày sinh: 20/10/1969. ▪ Quốc tịch: Việt Nam. ▪ Trình độ học vấn: Đại học. ▪ Chứng chỉ hành nghề: Môi giới chứng khoán số 002034/MGCK cấp ngày 28/12/2011. ▪ Quá trình công tác: <ul style="list-style-type: none"> - 1992 - 1994: Công tác tại Cục thuế Hàm Tân - Bình Thuận. - 1994 - 2007: Kế toán trưởng tại Công ty Tungshin & Tungkuang Co., LTD. - 11/2007 - 06/2008: Kế toán trưởng CN Công ty Cổ phần Chứng khoán VNDirect. - 07/2008 - nay: Kế toán trưởng Công ty Cổ phần Chứng khoán KIS Việt Nam.

g) Nhân sự quản lý rủi ro liên quan tới hoạt động phát hành chứng quyền

STT	Họ tên	Phòng ban	Chức vụ	Số năm kinh nghiệm	Chứng chỉ hành nghề
1	Hoàng Anh Việt	Chứng khoán phái sinh	Trưởng phòng	10 năm	Quản lý Quỹ số 001692/Q1.Q

2. Các thông tin về kết quả hoạt động của tổ chức phát hành

a) Tổng hợp tình hình hoạt động của Công ty

- Công ty đang thực hiện các nghiệp vụ kinh doanh trên thị trường chứng khoán bao gồm:
 - + Môi giới chứng khoán;
 - + Tự doanh chứng khoán;
 - + Tư vấn đầu tư chứng khoán;
 - + Bảo lãnh phát hành chứng khoán;
 - + Ngoài các nghiệp vụ kinh doanh chứng khoán nêu trên, Công ty cung cấp dịch vụ giao dịch chứng khoán phái sinh, lưu ký chứng khoán, tư vấn tài chính và các dịch vụ tài chính khác theo quy định.
- Công ty nằm trong danh sách 10 công ty chứng khoán có giá trị môi giới lớn nhất trong bán niên năm 2024 tại Sở Giao dịch Chứng khoán TP. HCM với 2,83% (theo công bố của Sở Giao dịch Chứng khoán TP. HCM).
- Công ty không nằm trong danh sách 10 công ty có giá trị môi giới lớn trong bán niên năm 2024 tại Sở Giao dịch Chứng khoán Hà Nội về cổ phiếu niêm yết, cổ phiếu thị trường UPCoM và thị trường chứng khoán phái sinh (theo công bố của Sở Giao dịch Chứng khoán Hà Nội).

b) Các tranh chấp/kiện tụng mà công ty đang gặp phải:

- Cho đến thời điểm hiện tại, Công ty không có các tranh chấp hay kiện tụng gì.

c) Các tài liệu quảng cáo và thông tin giới thiệu về chứng quyền có bảo đảm:

- Công ty không có kế hoạch quảng cáo cho các chứng quyền trong đợt đăng ký chào bán mới.

d) Báo cáo kết quả hoạt động kinh doanh của Công ty:

Chỉ tiêu (đơn vị: nghìn đồng)	Năm 2022	Năm 2023	% tăng giảm	Bán niên 2024	Quý 3 Năm 2024
Tổng giá trị tài sản	8.773.962.146	9.863.509.417	12,4%	12.228.979.841	13.203.751.399
Doanh thu từ các hoạt động kinh doanh	2.971.083.603	2.420.695.801	-18,5%	1.256.339.580	590.437.285
Lợi nhuận từ các hoạt động kinh doanh	185.076.059	581.205.365	214,0%	319.190.832	131.949.323
Lợi nhuận khác	-56.736	-286.137	404,3%	7.227	283
Lợi nhuận trước thuế	185.019.323	580.919.228	214,0%	319.198.059	131.949.606
Lợi nhuận sau thuế	149.099.341	465.659.494	212,3%	256.125.450	105.559.685

(Nguồn: Báo cáo tài chính của Công ty)

e) Danh sách các chứng quyền có bảo đảm Công ty đã phát hành tính đến ngày 08/11/2024.

i. Các chứng quyền có bảo đảm đang lưu hành trên thị trường (Chứng quyền mua, kiểu thực hiện châu Âu).

STT	Tên chứng quyền	Mã chứng quyền	Mã CKCS	Thời hạn (tháng)	Ngày đáo hạn	Tổng khối lượng chứng quyền đã phát hành	Khối lượng chứng quyền niêm yết thực tế	Giá phát hành lần đầu (đồng)	Tỷ lệ chuyển đổi	Giá thực hiện (đồng)
1	Chứng quyền, HPG.KIS, M.C.A.T.41	CHPG2339	HPG	15	06/01/2025	3.000.000	3.000.000	4.100	1,8179:1	27.470
2	Chứng quyền, STB.KIS, M.C.A.T.39	CSTB2333	STB	15	06/01/2025	3.000.000	3.000.000	4.600	2:1	36.111
3	Chứng quyền, MSN.KIS, M.C.A.T.29	CMSN2317	MSN	15	06/01/2025	2.000.000	2.000.000	2.900	8:1	86.868
4	Chứng quyền, POW.KIS, M.C.A.T.17	CPOW2315	POW	15	06/01/2025	3.000.000	3.000.000	1.800	2:1	13.456
5	Chứng quyền, VIC.KIS, M.C.A.T.28	CVIC2314	VIC	15	06/01/2025	3.000.000	3.000.000	2.900	5:1	54.567
6	Chứng quyền, VHM.KIS, M.C.A.T.27	CVHM2318	VHM	15	06/01/2025	3.000.000	3.000.000	2.800	5:1	53.456
7	Chứng quyền, VRE.KIS, M.C.A.T.32	CVRE2320	VRE	15	06/01/2025	3.000.000	3.000.000	3.500	2:1	32.333
8	Chứng quyền, VNM.KIS, M.C.A.T.27	CVNM2315	VNM	15	06/01/2025	3.000.000	3.000.000	4.400	3,7908:1	84.240

9	Chứng quyền. VPB.KIS. M.C.A.T.11	CVPB2319	VPB	15	06/01/2025	2.000.000	2.000.000	3.100	1.8100:1	22.737
10	Chứng quyền. SHB.KIS. M.C.A.T.06	CSHB2306	SHB	15	06/01/2025	2.000.000	2.000.000	2.000	1.9156:1	12.238

ii. Các chứng quyền có bảo đảm chưa niêm yết (Chứng quyền mua, kiểu thực hiện châu Âu):

- Cho đến thời điểm hiện tại, Công ty không có chứng quyền có bảo đảm chưa niêm yết.

iii. Các chứng quyền có bảo đảm đã đáo hạn (Chứng quyền mua, kiểu thực hiện châu Âu).

STT	Tên chứng quyền	Mã chứng quyền	Mã CKCS	Thời hạn (tháng)	Ngày đáo hạn	Tổng khối lượng chứng quyền đã phát hành	Khối lượng chứng quyền niêm yết thực tế	Giá phát hành lần đầu (đồng)	Tỷ lệ chuyển đổi	Giá thực hiện (đồng)	Giá thanh toán trên một đơn vị chứng quyền (đồng)
1	Chứng quyền. HPG.KIS. M.C.A.T.02	CHPG 1906	HPG	3	14/11/2019	5.000.000	5.000.000	1.500	2:1	28.088	Không có lãi
2	Chứng quyền. VIC.KIS. M.C.A.T.01	CVIC 1901	VIC	3	14/11/2019	2.000.000	2.000.000	1.960	5:1	140.888	Không có lãi
3	Chứng quyền. VRE.KIS. M.C.A.T.01	CVRE 1901	VRE	3	14/11/2019	5.100.000	5.100.000	1.900	2:1	40.888	Không có lãi
4	Chứng quyền. MSN.KIS. M.C.A.T.01	CMSN 1901	MSN	3	14/11/2019	1.800.000	1.800.000	1.920	5:1	88.888	Không có lãi
5	Chứng quyền. HPG.KIS. M.C.A.T.01	CHPG 1902	HPG	6	11/12/2019	12.000.000	12.000.000	1.000	5:1	41.999	Không có lãi
6	Chứng quyền. VNM.KIS. M.C.A.T.01	CVNM 1901	VNM	6	13/12/2019	14.000.000	14.000.000	1.200	10:1	156.285	Không có lãi
7	Chứng quyền. DPM.KIS. M.C.A.T.01	CDPM 1901	DPM	4	09/01/2020	1.500.000	900.000	1.900	1:1	13.988	Không có lãi
8	Chứng quyền. STB.KIS. M.C.A.T.01	CSTB 1901	STB	4	09/01/2020	4.500.000	4.500.000	1.390	1:1	10.888	Không có lãi
9	Chứng quyền. NVL.KIS. M.C.A.T.01	CNVL 1901	NVL	5	07/02/2020	5.000.000	3.000.000	1.900	4:1	62.088	Không có lãi
10	Chứng quyền. VHM.KIS. M.C.A.T.01	CVHM 1901	VHM	5	07/02/2020	5.000.000	3.000.000	3.100	4:1	89.888	Không có lãi
11	Chứng quyền. SBT.KIS. M.C.A.T.01	CSBT 1901	SBT	3	14/02/2020	2.000.000	2.000.000	1.500	1:1	21.212	Không có lãi
12	Chứng quyền. VNM.KIS. M.C.A.T.02	CVNM 1902	VNM	6	26/03/2020	5.000.000	3.000.000	1.840	10:1	133.333	Không có lãi
13	Chứng quyền. VJC.KIS. M.C.A.T.01	CVJC 1901	VJC	5	26/03/2020	5.000.000	3.000.000	1.800	10:1	145.678	Không có lãi

14	Chứng quyền. HPG.KIS. M.CA.T.03	CHPG 1909	HPG	6	15/05/2020	5.000.000	3.000.000	1.800	2:1	24.680	Không có lãi
15	Chứng quyền. MSN.KIS. M.CA.T.02	CMSN 1902	MSN	6	15/05/2020	7.000.000	7.000.000	3.000	5:1	77.889	Không có lãi
16	Chứng quyền. VIC.KIS. M.CA.T.02	CVIC 1903	VIC	6	15/05/2020	4.000.000	2.400.000	2.100	10:1	123.000	Không có lãi
17	Chứng quyền. VRE.KIS. M.CA.T.02	CVRE 1903	VRE	6	15/05/2020	4.000.000	2.400.000	2.700	2:1	35.789	Không có lãi
18	Chứng quyền. ROS.KIS. M.CA.T.01	CROS 2001	ROS	6	19/06/2020	20.000.000	20.000.000	1.500	4:1	26.468	Không có lãi
19	Chứng quyền. HDB.KIS. M.CA.T.01	CHDB 2001	HDB	6	19/06/2020	5.000.000	3.000.000	2.000	2:1	29.099	Không có lãi
20	Chứng quyền. DPM.KIS. M.CA.T.02	CDPM 2001	DPM	6	19/06/2020	2.000.000	1.200.000	1.000	1,9333 :1	14.081	Không có lãi
21	Chứng quyền. STB.KIS. M.CA.T.02	CSTB 2001	STB	6	19/06/2020	10.000.000	10.000.000	1.500	1:1	10.999	751
22	Chứng quyền. HPG.KIS. M.CA.T.05	CHPG 2007	HPG	3	16/07/2020	2.500.000	2.500.000	1.660	1:1	22.999	4.901
23	Chứng quyền. MSN.KIS. M.CA.T.04	CMSN 2003	MSN	3	16/07/2020	2.000.000	2.000.000	1.900	2:1	69.999	Không có lãi
24	Chứng quyền. VIC.KIS. M.CA.T.04	CVIC 2002	VIC	3	16/07/2020	2.000.000	2.000.000	1.350	5:1	108.888	Không có lãi
25	Chứng quyền. VRE.KIS. M.CA.T.05	CVRE 2004	VRE	3	16/07/2020	1.000.000	1.000.000	1.940	1:1	29.999	Không có lãi
26	Chứng quyền. HPG.KIS. M.CA.T.06	CHPG 2006	HPG	5	16/09/2020	4.000.000	2.400.000	1.500	1,6362 :1	18.014	4.000
27	Chứng quyền. MSN.KIS. M.CA.T.05	CMSN 2002	MSN	5	16/09/2020	4.000.000	2.400.000	2.000	4:1	62.999	Không có lãi
28	Chứng quyền. STB.KIS. M.CA.T.04	CSTB 2003	STB	5	16/09/2020	6.000.000	6.000.000	1.360	1:1	11.111	199
29	Chứng quyền. VRE.KIS. M.CA.T.03	CVRE 2001	VRE	9	21/09/2020	8.000.000	4.800.000	1.500	4:1	36.789	Không có lãi
30	Chứng quyền. VNM.KIS. M.CA.T.04	CVNM 2006	VNM	4	05/10/2020	2.000.000	2.000.000	1.530	8,0973 :1	106.327	792
31	Chứng quyền. HDB.KIS. M.CA.T.03	CHDB 2005	HDB	4	05/10/2020	1.500.000	900.000	1.080	3,0769 :1	21.020	2.496
32	Chứng quyền. VIC.KIS. M.CA.T.03	CVIC 2003	VIC	4	05/10/2020	1.500.000	900.000	1.670	10:1	123.456	Không có lãi
33	Chứng quyền. VHM.KIS. M.CA.T.03	CVHM 2004	VHM	4	05/10/2020	1.500.000	900.000	1.490	10:1	86.868	Không có lãi

34	Chứng quyền VIC.KIS. M.C.A.T.05	CVIC 2003	VIC	4	05/10/2020	1.500.000	1.500.000	1.670	10:1	103.050	Không có lãi
35	Chứng quyền STB.KIS. M.C.A.T.05	CSTB 2005	STB	5	03/11/2020	2.000.000	1.200.000	1.080	2:1	11.811	760
36	Chứng quyền DPM.KIS.M. C.A.T.03	CDPM 2002	DPM	11	16/12/2020	2.000.000	1.200.000	1.700	0,9194 :1	14.022	4.196
37	Chứng quyền HDB.KIS. M.C.A.T.02	CHDB 2003	HDB	11	16/12/2020	2.000.000	1.200.000	2.700	1,2122 :1	19.469	2.377
38	Chứng quyền HPG.KIS. M.C.A.T.04	CHPG 2002	HPG	11	16/12/2020	3.000.000	1.800.000	1.700	1,6362: 1	24.542	8.561
39	Chứng quyền MSN.KIS.M. C.A.T.03	CMSN2 001	MSN	11	16/12/2020	2.000.000	1.200.000	2.300	5:1	65.789	3.754
40	Chứng quyền NVL.KIS. M.C.A.T.02	CNVL 2001	NVL	11	16/12/2020	2.000.000	1.200.000	2.300	4:1	65.888	Không có lãi
41	Chứng quyền SBT.KIS. M.C.A.T.02	CSBT 2001	SBT	11	16/12/2020	2.000.000	1.200.000	2.900	0,9686: 1	20.447	Không có lãi
42	Chứng quyền STB.KIS. M.C.A.T.03	CSTB 2002	STB	11	16/12/2020	3.000.000	1.800.000	1.700	1:1	11.888	3.912
43	Chứng quyền VHM.KIS.M. C.A.T.02	CVHM 2001	VHM	11	16/12/2020	2.000.000	1.200.000	3.100	5:1	94.567	Không có lãi
44	Chứng quyền VIC.KIS. M.C.A.T.03	CVIC 2001	VIC	11	16/12/2020	2.000.000	1.200.000	3.800	5:1	126.468	Không có lãi
45	Chứng quyền VJC.KIS. M.C.A.T.02	CVJC 2001	VJC	11	16/12/2020	2.000.000	1.200.000	2.400	10:1	173.137	Không có lãi
46	Chứng quyền VNM.KIS.M. C.A.T.03	CVNM 2002	VNM	11	16/12/2020	3.000.000	1.800.000	3.200	4,0486 :1	114.261	Không có lãi
47	Chứng quyền VRE.KIS. M.C.A.T.04	CVRE 2003	VRE	11	16/12/2020	3.000.000	1.800.000	3.000	2:1	37.999	Không có lãi
48	Chứng quyền ROS.KIS. M.C.A.T.02	CROS 2002	ROS	8	16/12/2020	6.000.000	6.000.000	1.000	1:1	7.227	Không có lãi
49	Chứng quyền CTD.KIS. M.C.A.T.01	CCTD 2001	CTD	8	16/12/2020	1.000.000	856.970	1.540	9,6226 :1	77.835	Không có lãi
50	Chứng quyền HPG.KIS. M.C.A.T.08	CHPG 2017	HPG	6	18/02/2021	10.000.000	10.000.000	1.000	4:1	28.888	3.301
51	Chứng quyền VRE.KIS. M.C.A.T.08	CVRE 2010	VRE	6	18/02/2021	4.000.000	4.000.000	1.100	4:1	29.999	575
52	Chứng quyền KDH.KIS.M. C.A.T.01	CKDH2 003	KDH	4	18/02/2021	4.000.000	4.000.000	1.100	4:1	25.111	1.815
53	Chứng quyền TCH.KIS. M.C.A.T.01	CTCH 2002	TCH	4	18/02/2021	10.000.000	10.000.000	1.100	3,9020 :1	21.243	161

54	Chứng quyền. STB.KIS. M.CA.T.06	CSTB 2006	STB	10	05/04/2021	2.000.000	1.200.000	1.580	2:1	12.888	4.091
55	Chứng quyền. HPG.KIS. M.CA.T.07	CIIPG 2010	HPG	10	05/04/2021	6.000.000	6.000.000	1.800	3,2724 :1	27.079	6.216
56	Chứng quyền. VRE.KIS. M.CA.T.06	CVRE 2007	VRE	10	05/04/2021	7.500.000	7.500.000	1.520	5:1	33.333	Không có lãi
57	Chứng quyền. NVL.KIS. M.CA.T.03	CNVI. 2002	NVI.	9	10/03/2021	1.500.000	900.000	2.000	4,9438: 1	59.215	4.419
58	Chứng quyền. VNM.KIS.M. CA.T.05	CVNM 2007	VNM	9	10/03/2021	2.000.000	1.200.000	2.400	8,0232 :1	111.432	Không có lãi
59	Chứng quyền. HDB.KIS.M. CA.T.04	CHDB 2007	HDB	9	27/04/2021	5.000.000	5.000.000	1.300	3,0304 :1	16.831	3.303
60	Chứng quyền. SBT.KIS. M.CA.T.03	CSBT 2007	SBT	9	27/04/2021	5.000.000	5.000.000	1.700	1,9371 :1	15.495	2.677
61	Chứng quyền. VIC.KIS.M. CA.T.04	CVJC 2004	VJC	9	27/04/2021	2.000.000	2.000.000	1.200	20:1	115.511	700
62	Chứng quyền. MSN.KIS.M. CA.T.06	CMSN 2007	MSN	9	27/04/2021	3.000.000	1.800.000	1.400	9,8817 :1	56.195	4.550
63	Chứng quyền. VHM.KIS.M. CA.T.04	CVHM 2006	VHM	9	27/04/2021	6.000.000	6.000.000	1.000	20:1	84.888	964
64	Chứng quyền. VIC.KIS.M. CA.T.06	CVIC 2004	VIC	9	27/04/2021	6.000.000	6.000.000	1.000	20:1	99.999	1.957
65	Chứng quyền. MSN.KIS.M. CA.T.08	CMSN 2014	MSN	4	02/03/2021	2.500.000	2.500.000	1.100	9,8817: 1	86.838	419
66	Chứng quyền. VNM.KIS.M. CA.T.07	CVNM 2016	VNM	4	02/03/2021	2.500.000	2.500.000	1.000	19,8170 :1	112.350	Không có lãi
67	Chứng quyền. VIC.KIS.M. CA.T.08	CVIC 2007	VIC	4	02/03/2021	5.000.000	5.000.000	1.000	20:1	111.222	Không có lãi
68	Chứng quyền. STB.KIS.M. CA.T.09	CSTB 2015	STB	4	02/03/2021	3.000.000	3.000.000	1.200	2:1	13.979	2.321
69	Chứng quyền. STB.KIS.M. CA.T.10	CSTB 2016	STB	6	04/05/2021	3.000.000	3.000.000	1.200	2:1	14.141	4.550
70	Chứng quyền. HDB.KIS.M. CA.T.05	CHDB 2008	HDB	6	04/05/2021	3.000.000	3.000.000	1.000	3,1516: 1	20.397	2.051
71	Chứng quyền. EIB.KIS.M. CA.T.01	CEIB 2001	EIB	4	05/04/2021	1.000.000	1.000.000	1.000	10:1	18.818	102
72	Chứng quyền. VPB.KIS.M. CA.T.01	CVPB 2017	VPB	4	05/04/2021	1.000.000	1.000.000	1.000	10:1	30.999	1.424
73	Chứng quyền. STB.KIS.M. CA.T.07	CSTB 2007	STB	10	27/05/2021	3.000.000	3.000.000	1.500	2:1	10.999	9.101

74	Chứng quyền. VRE.KIS.M. C.A.T.07	CVRE 2009	VRE	10	27/05/2021	7.500.000	7.500.000	1.400	5:1	30.999	Không có lãi
75	Chứng quyền. HPG.KIS. M.C.A.T.09	CHPG 2018	HPG	9	14/05/2021	9.000.000	9.000.000	1.200	4:1	29.999	8.000
76	Chứng quyền. MSN.KIS.M. C.A.T.07	CMSN 2009	MSN	9	14/05/2021	3.000.000	1.800.000	1.200	9,8817: 1	61.265	4.023
77	Chứng quyền. KDH.KIS.M. C.A.T.02	CKDH2 001	KDH	7	14/05/2021	3.000.000	3.000.000	1.400	4:1	26.222	2.612
78	Chứng quyền. TCH.KIS.M. C.A.T.02	CTCH 2001	TCH	7	14/05/2021	8.000.000	8.000.000	1.400	3,9020: 1	22.327	Không có lãi
79	Chứng quyền. NVL.KIS.M. C.A.T.04	CNVL 2003	NVL	9	11/06/2021	9.500.000	9.500.000	1.000	7,2876: 1	46.625	7.745
80	Chứng quyền. STB.KIS.M. C.A.T.08	CSTB 2010	STB	9	11/06/2021	3.500.000	3.500.000	1.100	2:1	11.999	8.996
81	Chứng quyền. VHM.KIS.M. C.A.T.05	CVHM 2008	VHM	9	11/06/2021	7.000.000	7.000.000	1.400	10:1	88.888	1.631
82	Chứng quyền. VIC.KIS.M. C.A.T.07	CVIC 2005	VIC	9	11/06/2021	6.000.000	6.000.000	1.500	10:1	106.868	1.295
83	Chứng quyền. VIC.KIS.M. C.A.T.05	CVIC 2006	VIC	9	11/06/2021	5.000.000	5.000.000	1.000	20:1	111.111	99
84	Chứng quyền. VNM.KIS.M. C.A.T.06	CVNM 2011	VNM	9	11/06/2021	5.000.000	5.000.000	1.100	16,057: 1	107.045	Không có lãi
85	Chứng quyền. VRE.KIS. M.C.A.T.09	CVRE 2011	VRE	9	11/06/2021	5.500.000	5.500.000	1.500	4:1	31.888	13
86	Chứng quyền. MBH.KIS.M. C.A.T.01	CMBB2 102	MBB	4	12/08/2021	1.800.000	1.800.000	1.200	7,4074: 1	25.531	574
87	Chứng quyền. TCH.KIS.M. C.A.T.05	CTCH 2103	TCH	4	12/08/2021	5.000.000	5.000.000	1.200	4:1	31.668	Không có lãi
88	Chứng quyền. HPG.KIS.M. C.A.T.11	CHPG 2107	HPG	4	12/08/2021	4.000.000	4.000.000	1.300	3,6761: 1	43.648	1.469
89	Chứng quyền. HPG.KIS.M. C.A.T.12	CHPG 2108	HPG	4	12/08/2021	5.000.000	5.000.000	1.200	3,6761: 1	43.713	1.452
90	Chứng quyền. VHM.KIS.M. C.A.T.07	CVHM 2106	VHM	4	12/08/2021	3.000.000	3.000.000	1.300	10:1	118.668	Không có lãi
91	Chứng quyền. KDH.KIS.M. C.A.T.03	CKDH 2002	KDH	10	16/08/2021	3.000.000	3.000.000	1.600	3,6364: 1	24.848	4.524
92	Chứng quyền. TCH.KIS. M.C.A.T.03	CTCH 2003	TCH	10	16/08/2021	6.000.000	6.000.000	1.600	3,9020: 1	23.410	Không có lãi
93	Chứng quyền. PDR.KIS.M. C.A.T.01	CPDR 2101	PDR	4	27/08/2021	5.000.000	5.000.000	1.100	5:1	88.888	Không có lãi

94	Chứng quyền. HDB.KIS.M. CA.T.06	CHDB 2101	HDB	9	22/09/2021	2.000.000	2.000.000	1.000	4,0015: 1	23.919	348
95	Chứng quyền. KDH.KIS.M. CA.T.04	CKDH 2101	KDH	9	22/09/2021	2.000.000	2.000.000	1.000	4,5455: 1	30.302	2.567
96	Chứng quyền. TCH.KIS.M. CA.T.04	CTCH 2101	TCH	9	22/09/2021	2.000.000	2.000.000	1.000	3,3852: 1	20.875	Không có lãi
97	Chứng quyền. MSN.KIS.M. CA.T.09	CMSN 2101	MSN	9	22/09/2021	2.000.000	2.000.000	1.050	19,8294 :1	99.146	2.335
98	Chứng quyền. MSN.KIS.M. CA.T.10	CMSN 2102	MSN	9	22/09/2021	2.000.000	2.000.000	1.000	19,8294 :1	110.163	1.779
99	Chứng quyền. STB.KIS.M. CA.T.11	CSTB 2101	STB	9	22/09/2021	2.000.000	2.000.000	1.000	2:1	21.999	2.406
100	Chứng quyền. NVL.KIS.M. CA.T.05	CNVL 2101	NVL	9	22/09/2021	2.000.000	2.000.000	1.000	11,6602 :1	56.842	3.965
101	Chứng quyền. VRE.KIS.M. CA.T.10	CVRE 2101	VRE	9	22/09/2021	2.000.000	2.000.000	1.200	4:1	34.567	Không có lãi
102	Chứng quyền. HPG.KIS.M. CA.T.10	CHPG 2101	HPG	9	22/09/2021	2.000.000	2.000.000	1.050	2,9409: 1	34.473	5.742
103	Chứng quyền. SBT.KIS.M. CA.T.04	CSBT 2101	SBT	9	22/09/2021	2.000.000	2.000.000	1.100	5:1	24.666	Không có lãi
104	Chứng quyền. VIC.KIS.M. CA.T.09	CVIC 2101	VIC	9	22/09/2021	2.000.000	2.000.000	1.000	17,7758 :1	112.777	Không có lãi
105	Chứng quyền. VNM.KIS.M. CA.T.08	CVNM 2101	VNM	9	22/09/2021	2.000.000	2.000.000	1.100	19,2409 :1	122.072	Không có lãi
106	Chứng quyền. VIIM.KIS.M. CA.T.06	CVIIM 2101	VIIM	9	22/09/2021	2.000.000	2.000.000	1.100	12,1421 :1	81.115	Không có lãi
107	Chứng quyền. NVL.KIS.M. CA.T.06	CNVL 2102	NVL	5	27/09/2021	3.000.000	3.000.000	1.100	11,7928 :1	94.636	711
108	Chứng quyền. PDR.KIS.M. CA.T.02	CPDR 2102	PDR	5	27/09/2021	5.000.000	5.000.000	1.100	5:1	88.999	Không có lãi
109	Chứng quyền. VIC.KIS.M. CA.T.10	CVIC 2103	VIC	5	27/09/2021	3.000.000	3.000.000	1.100	17,7758 :1	147.449	Không có lãi
110	Chứng quyền. VNM.KIS.M. CA.T.09	CVNM 2105	VNM	5	27/09/2021	5.000.000	5.000.000	1.100	19,4186 :1	115.929	Không có lãi
111	Chứng quyền. KDH.KIS.M. CA.T.05	CKDH 2103	KDH	4	02/12/2021	4.000.000	4.000.000	1.200	10:1	48.779	Không có lãi
112	Chứng quyền. STB.KIS.M. CA.T.12	CSTB 2106	STB	4	02/12/2021	10.000.000	10.000.000	1.500	10:1	35.678	Không có lãi
113	Chứng quyền. HDB.KIS.M. CA.T.07	CHDB 2102	HDB	4	02/12/2021	4.000.000	4.000.000	1.200	8,0030: 1	32.283	Không có lãi

114	Chứng quyền. MSN.KIS.M. CA.T.11	CMSN 2106	MSN	4	02/12/2021	4.000.000	4.000.000	1.500	20:1	160.779	Không có lãi
115	Chứng quyền. VIC.KIS.M. CA.T.06	CVJC 2102	VIC	4	02/12/2021	3.000.000	3.000.000	1.400	25:1	135.555	Không có lãi
116	Chứng quyền. VRE.KIS.M. CA.T.11	CVRE 2107	VRE	4	02/12/2021	5.000.000	5.000.000	1.200	10:1	33.179	Không có lãi
117	Chứng quyền. VPB.KIS.M. CA.T.02	CVPB 2105	VPB	4	02/12/2021	2.000.000	2.000.000	1.500	11,1039 :1	40.629	Không có lãi
118	Chứng quyền. VIC.KIS.M. CA.T.11	CVIC 2106	VIC	7	27/04/2022	5.000.000	5.000.000	1.000	20:1	98.888	Không có lãi
119	Chứng quyền. VHM.KIS.M. CA.T.08	CVHM 2111	VHM	7	27/04/2022	11.300.000	11.300.000	1.000	20:1	88.888	Không có lãi
120	Chứng quyền. VRE.KIS.M. CA.T.12	CVRE 2110	VRE	7	27/04/2022	9.300.000	9.300.000	1.000	8:1	29.999	54
121	Chứng quyền. VNM.KIS.M. CA.T.10	CVNM 2111	VNM	7	27/04/2022	7.000.000	7.000.000	1.100	19,6714 :1	97.263	Không có lãi
122	Chứng quyền. MSN.KIS.M. CA.T.12	CMSN 2108	MSN	7	27/04/2022	3.000.000	3.000.000	1.600	16,6521 :1	133.216	Không có lãi
123	Chứng quyền. HPC.KIS.M. CA.T.13	CHPG 2114	HPC	7	27/04/2022	17.700.000	17.700.000	1.200	10:1	56.789	Không có lãi
124	Chứng quyền. PDR.KIS.M. CA.T.03	CPDR 2103	PDR	7	27/04/2022	3.000.000	3.000.000	1.200	11,7296 :1	65.164	Không có lãi
125	Chứng quyền. NVL.KIS.M. CA.T.07	CNVL 2104	NVL	7	27/04/2022	5.400.000	5.400.000	1.300	15,2743 :1	83.160	Không có lãi
126	Chứng quyền. KDH.KIS.M. CA.T.06	CKDH 2107	KDH	7	27/04/2022	3.000.000	3.000.000	1.300	8:1	43.888	510
127	Chứng quyền. STB.KIS.M. CA.T.13	CSTB 2110	STB	7	27/04/2022	10.000.000	10.000.000	1.000	8:1	29.999	Không có lãi
128	Chứng quyền. HDB.KIS.M. CA.T.08	CHDB 2103	HDB	7	27/04/2022	3.000.000	3.000.000	1.000	8:1	28.888	Không có lãi
129	Chứng quyền. VIC.KIS.M. CA.T.07	CVJC 2103	VIC	7	27/04/2022	3.000.000	3.000.000	1.500	20:1	129.999	267
130	Chứng quyền. VIC.KIS.M. CA.T.12	CVIC 2108	VIC	6	04/05/2021	4.000.000	4.000.000	1.200	16:1	99.999	Không có lãi
131	Chứng quyền. VHM.KIS.M. CA.T.09	CVHM 2114	VHM	6	04/05/2021	5.000.000	5.000.000	1.100	16:1	89.999	Không có lãi
132	Chứng quyền. VRE.KIS.M. CA.T.13	CVRE 2113	VRE	6	04/05/2021	5.000.000	5.000.000	1.400	4:1	34.999	Không có lãi
133	Chứng quyền. VNM.KIS.M. CA.T.11	CVNM 2113	VNM	6	04/05/2021	4.000.000	4.000.000	1.100	15,7371 :1	95.199	Không có lãi

134	Chứng quyền. HPG.KIS.M. CA.T.14	CHPG 2118	HPG	6	04/05/2021	8.000.000	8.000.000	2.000	5:1	61.999	Không có lãi
135	Chứng quyền. MBB.KIS.M. CA.T.02	CMBB 2109	MBB	6	04/05/2021	1.200.000	1.200.000	1.100	5:1	32.789	Không có lãi
136	Chứng quyền. PNJ.KIS.M. CA.T.01	CPNJ 2109	PNJ	6	04/05/2021	2.500.000	2.500.000	1.000	24,7043 :1	107.601	Không có lãi
137	Chứng quyền. VPB.KIS.M.C A.T.03	CVPB 2203	VPB	4	15/07/2022	1.450.000	1.450.000	1.000	16:1	28.888	Không có lãi
138	Chứng quyền. POW.KIS.M. CA.T.01	CPOW 2201	POW	4	15/07/2022	5.000.000	5.000.000	1.000	5:1	16.666	Không có lãi
139	Chứng quyền. HPG.KIS.M. CA.T.16	CHPG 2202	HPG	9	21/09/2022	8.000.000	8.000.000	1.100	7,5615: 1	40.761	Không có lãi
140	Chứng quyền. MSN.KIS.M. CA.T.13	CMSN 2201	MSN	9	21/09/2022	5.000.000	5.000.000	2.000	16,5516 :1	140.688	Không có lãi
141	Chứng quyền. STB.KIS.M. CA.T.14	CSTB 2201	STB	9	21/09/2022	8.000.000	8.000.000	1.500	5:1	29.888	Không có lãi
142	Chứng quyền. HDB.KIS.M. CA.T.09	CHDB 2201	HDB	9	21/09/2022	3.000.000	3.000.000	1.500	5:1	30.999	Không có lãi
143	Chứng quyền. VNM.KIS.M. CA.T.12	CVNM 2201	VNM	9	21/09/2022	3.000.000	3.000.000	1.200	15,2204 :1	85.603	Không có lãi
144	Chứng quyền. VIC.KIS.M. CA.T.13	CVIC 2201	VIC	9	21/09/2022	3.000.000	3.000.000	1.500	16:1	103.979	Không có lãi
145	Chứng quyền. VHM.KIS.M. CA.T.10	CVHM 2201	VHM	9	21/09/2022	5.000.000	5.000.000	1.300	15,5461 :1	85.191	Không có lãi
146	Chứng quyền. HDB.KIS.M. CA.T.10	CHDB 2203	HDB	5	15/08/2022	4.000.000	4.000.000	1.100	5:1	28.888	Không có lãi
147	Chứng quyền. HPG.KIS.M.C A.T.17	CHPG 2206	HPG	5	15/08/2022	5.000.000	5.000.000	1.000	7,5645: 1	36.981	Không có lãi
148	Chứng quyền. KDH.KIS.M. CA.T.08	CKDH 2204	KDH	5	15/08/2022	3.000.000	3.000.000	1.300	7,2690: 1	48.460	Không có lãi
149	Chứng quyền. NVL.KIS.M. CA.T.09	CNVL 2202	NVL	5	15/08/2022	3.000.000	3.000.000	1.000	16:1	79.999	139
150	Chứng quyền. PDR.KIS.M.C A.T.05	CPDR 2202	PDR	5	15/08/2022	3.000.000	3.000.000	1.200	11,7296 :1	67.608	Không có lãi
151	Chứng quyền. VHM.KIS.M. CA.T.11	CVHM 2205	VHM	5	15/08/2022	5.000.000	5.000.000	1.000	15,5461 :1	76.650	Không có lãi
152	Chứng quyền. VIC.KIS.M. CA.T.14	CVIC 2202	VIC	5	15/08/2022	3.000.000	3.000.000	1.100	16:1	82.222	Không có lãi
153	Chứng quyền. VJC.KIS.M.C A.T.08	CVJC 2201	VJC	5	15/08/2022	3.000.000	3.000.000	1.300	20:1	159.999	Không có lãi

154	Chứng quyền VNM.KIS.M. CA.T.13	CVNM 2203	VNM	5	15/08/2022	3.000.000	3.000.000	1.000	19,3434 :1	78.448	Không có lãi
155	Chứng quyền. VRE.KIS.M.C A.T.14	CVRE 2203	VRE	5	15/08/2022	5.000.000	5.000.000	1.600	4:1	33.979	Không có lãi
156	Chứng quyền. STB.KIS.M.C A.T.15	CSTB 2205	STB	5	15/08/2022	5.000.000	5.000.000	1.000	8:1	34.567	Không có lãi
157	Chứng quyền. HPG.KIS.M. CA.T.18	CHPG 2209	HPG	4	22/08/2022	4.000.000	4.000.000	1.000	6,0516: 1	34.460	Không có lãi
158	Chứng quyền. VRE.KIS.M. CA.T.15	CVRE 2205	VRE	4	22/08/2022	3.000.000	3.000.000	1.000	5:1	32.222	Không có lãi
159	Chứng quyền. STB.KIS.M. CA.T.16	CSTB 2207	STB	4	22/08/2022	3.000.000	3.000.000	1.000	5:1	28.888	Không có lãi
160	Chứng quyền. VIC.KIS.M. CA.T.15	CVIC 2204	VIC	4	22/08/2022	4.000.000	4.000.000	1.000	16:1	83.333	Không có lãi
161	Chứng quyền. MSN.KIS.M. CA.T.14	CMSN 2203	MSN	4	22/08/2022	3.000.000	3.000.000	1.000	19,8539 :1	125.863	Không có lãi
162	Chứng quyền. NVL.KIS.M. CA.T.10	CNVL 2204	NVL	5	20/09/2022	5.000.000	5.000.000	1.000	16:1	85.999	Không có lãi
163	Chứng quyền. KDH.KIS.M. CA.T.09	CKDH 2206	KDH	5	20/09/2022	3.000.000	3.000.000	1.100	7,2690: 1	48.156	Không có lãi
164	Chứng quyền. VIC.KIS.M. CA.T.09	CVIC 2202	VIC	5	20/09/2022	3.000.000	3.000.000	1.100	20:1	156.789	Không có lãi
165	Chứng quyền. PDR.KIS.M. CA.T.06	CPDR 2203	PDR	5	20/09/2022	2.000.000	2.000.000	1.100	10:1	65.999	Không có lãi
166	Chứng quyền. HPG.KIS.M. CA.T.15	CHPG 2201	HPG	10	21/10/2022	8.000.000	8.000.000	1.300	7,5645: 1	37.570	Không có lãi
167	Chứng quyền. KDH.KIS.M. CA.T.07	CKDH 2201	KDH	9	05/10/2022	4.000.000	4.000.000	1.500	7,2690: 1	55.988	Không có lãi
168	Chứng quyền. PDR.KIS.M. CA.T.04	CPDR 2201	PDR	9	05/10/2022	3.000.000	3.000.000	3.000	3,6655: 1	83.084	Không có lãi
169	Chứng quyền. NVL.KIS.M. CA.T.08	CNVL 2201	NVL	9	05/10/2022	5.000.000	5.000.000	1.100	20:1	93.979	Không có lãi
170	Chứng quyền. HPG.KIS.M. CA.T.19	CHPG 2210	HPG	6	20/10/2022	4.000.000	4.000.000	1.100	6,0516: 1	36.141	Không có lãi
171	Chứng quyền. VRE.KIS.M. CA.T.16	CVRE 2206	VRE	6	20/10/2022	3.000.000	3.000.000	1.100	5:1	35.555	Không có lãi
172	Chứng quyền. STB.KIS.M. CA.T.17	CSTB 2208	STB	6	20/10/2022	3.000.000	3.000.000	1.100	5:1	30.111	Không có lãi
173	Chứng quyền. VIC.KIS.M. CA.T.16	CVIC 2205	VIC	6	20/10/2022	4.000.000	4.000.000	1.100	16:1	86.666	Không có lãi

174	Chứng quyền. HDB.KIS.M. CA.T.11	CHDB 2205	HDB	6	20/10/2022	4.000.000	4.000.000	1.000	3,9979: 1	21.677	Không có lãi
175	Chứng quyền. VRE.KIS.M. CA.T.17	CVRE 2207	VRE	6	20/10/2022	6.000.000	6.000.000	1.000	8:1	33.333	Không có lãi
176	Chứng quyền. VNM.KIS.M. CA.T.14	CVNM 2205	VNM	6	20/10/2022	5.000.000	5.000.000	1.000	15,4747: 1	77.372	Không có lãi
177	Chứng quyền. PNJ.KIS.M.C A.T.02	CPNJ 2202	PNJ	4	03/10/2022	1.250.000	1.250.000	1.200	25:1	99.999	433
178	Chứng quyền. MBB.KIS.M. CA.T.03	CMBB 2206	MBB	4	03/10/2022	1.260.000	1.260.000	1.000	8,3333: 1	18.518	179
179	Chứng quyền. VPB.KIS.M.C A.T.04	CVPB 2204	VPB	8	15/11/2022	1.450.000	1.450.000	1.000	10,6569: 1	20.573	Không có lãi
180	Chứng quyền. POW.KIS.M. CA.T.02	CPOW 2202	POW	8	15/11/2022	5.000.000	5.000.000	1.000	5:1	17.999	Không có lãi
181	Chứng quyền. TPB.KIS.M.C A.T.01	CTPB 2203	TPB	4	28/10/2022	1.500.000	1.500.000	1.000	10:1	22.999	Không có lãi
182	Chứng quyền. HDB.KIS.M. CA.T.14	CHDB 2209	HDB	4	09/12/2022	4.000.000	4.000.000	1.100	3,1983: 1	21.483	Không có lãi
183	Chứng quyền. HPG.KIS.M.C A.T.23	CHPG 2218	HPG	4	09/12/2022	6.000.000	6.000.000	1.100	4:1	24.888	Không có lãi
184	Chứng quyền. KDH.KIS.M. CA.T.11	CKDH 2211	KDH	4	09/12/2022	3.000.000	3.000.000	3.100	2:1	40.888	Không có lãi
185	Chứng quyền. MSN.KIS.M. CA.T.18	CMSN 2211	MSN	4	09/12/2022	3.000.000	3.000.000	1.900	10:1	109.999	Không có lãi
186	Chứng quyền. NVL.KIS.M. CA.T.14	CNVL 2209	NVL	4	09/12/2022	3.000.000	3.000.000	1.300	10:1	86.868	Không có lãi
187	Chứng quyền. POW.KIS.M. CA.T.04	CPOW 2206	POW	4	09/12/2022	6.000.000	6.000.000	1.500	2:1	14.567	Không có lãi
188	Chứng quyền. STB.KIS.M.C A.T.21	CSTB 2216	STB	4	09/12/2022	6.000.000	6.000.000	1.700	2:1	27.979	Không có lãi
189	Chứng quyền. VIC.KIS.M.C A.T.12	CVIC 2205	VIC	4	09/12/2022	3.000.000	3.000.000	1.300	16:1	129.999	Không có lãi
190	Chứng quyền. VNM.KIS.M. CA.T.16	CVNM 2208	VNM	4	09/12/2022	3.000.000	3.000.000	1.100	10:1	75.999	700
191	Chứng quyền. VPB.KIS.M.C A.T.05	CVPB 2209	VPB	4	09/12/2022	1.450.000	1.450.000	1.000	10,6569: 1	17.879	Không có lãi
192	Chứng quyền. MWG.KIS.M. CA.T.01	CMWG 2209	MWG	4	12/12/2022	1.300.000	1.300.000	1.000	20:1	56.999	Không có lãi
193	Chứng quyền. POW.KIS.M. CA.T.05	CPOW 2207	POW	4	12/12/2022	8.000.000	8.000.000	1.000	4:1	14.111	Không có lãi

194	Chứng quyền. HPG.KIS.M.C A.T.20	CHPG 2212	HPG	7	27/12/2022	8.000.000	8.000.000	1.000	7,5645: 1	27.829	Không có lãi
195	Chứng quyền. MSN.KIS.M. C.A.T.15	CMSN 2205	MSN	7	27/12/2022	3.000.000	3.000.000	1.200	19,8539 :1	113.146	Không có lãi
196	Chứng quyền. NVL.KIS.M. C.A.T.11	CNVL 2205	NVL	7	27/12/2022	5.000.000	5.000.000	1.100	16:1	81.888	Không có lãi
197	Chứng quyền. STB.KIS.M. C.A.T.18	CSTB 2211	STB	7	27/12/2022	8.000.000	8.000.000	1.000	8:1	23.333	Không có lãi
198	Chứng quyền. VHM.KIS.M. C.A.T.12	CVHM 2209	VHM	7	27/12/2022	5.000.000	5.000.000	1.000	15,5461 :1	69.979	Không có lãi
199	Chứng quyền. VRE.KIS.M. C.A.T.18	CVRE 2209	VRE	7	27/12/2022	6.000.000	6.000.000	1.000	8:1	30.888	Không có lãi
200	Chứng quyền. VJC.KIS.M. C.A.T.10	CVJC 2203	VJC	7	27/12/2022	3.000.000	3.000.000	1.400	20:1	131.131	Không có lãi
201	Chứng quyền. MBB.KIS.M. C.A.T.04	CMBB 2207	MBB	7	03/01/2023	1.260.000	1.260.000	1.000	8,3333: 1	19.547	Không có lãi
202	Chứng quyền. PNJ.KIS.M.C A.T.03	CPNJ 2203	PNJ	7	03/01/2023	1.250.000	1.250.000	1.300	18,5090 :1	81.439	143
203	Chứng quyền. HDB.KIS.M. C.A.T.12	CHDB 2206	HDB	7	03/01/2023	6.000.000	6.000.000	1.000	6,3966: 1	23.986	Không có lãi
204	Chứng quyền. VHM.KIS.M. C.A.T.13	CVHM 2210	VHM	7	03/01/2023	5.000.000	5.000.000	1.000	16:1	79.999	Không có lãi
205	Chứng quyền. NVL.KIS.M. C.A.T.12	CNVL 2206	NVL	7	03/01/2023	5.000.000	5.000.000	1.000	16:1	83.999	Không có lãi
206	Chứng quyền. MSN.KIS.M. C.A.T.16	CMSN 2206	MSN	4	03/01/2023	1.260.000	1.260.000	1.000	19,8539 :1	132.359	Không có lãi
207	Chứng quyền. HPG.KIS.M.C A.T.21	CHPG 2214	HPG	7	03/01/2023	1.260.000	1.260.000	1.000	7,5645: 1	28.744	Không có lãi
208	Chứng quyền. STB.KIS.M.C A.T.19	CSTB 2213	STB	4	03/01/2023	1.250.000	1.250.000	1.000	8:1	24.444	Không có lãi
209	Chứng quyền. PDR.KIS.M.C A.T.07	CPDR 2204	PDR	7	03/01/2023	1.250.000	1.250.000	1.000	16:1	57.979	Không có lãi
210	Chứng quyền. PDR.KIS.M. C.A.T.09	CPDR 2206	PDR	5	01/03/2023	3.000.000	3.000.000	1.000	10:1	51.888	Không có lãi
211	Chứng quyền. VHM.KIS.M. C.A.T.16	CVHM 2217	VHM	5	01/03/2023	3.000.000	3.000.000	1.000	10:1	51.999	Không có lãi
212	Chứng quyền. HPG.KIS.M.C A.T.25	CHPG 2224	HPG	5	01/03/2023	8.000.000	8.000.000	1.000	4:1	22.222	Không có lãi
213	Chứng quyền. STB.KIS.M.C A.T.22	CSTB 2222	STB	5	01/03/2023	5.000.000	5.000.000	1.000	4:1	20.222	1.012

214	Chứng quyền. STB.KIS.M.C A.T.23	CSTB 2223	STB	5	01/03/2023	5.000.000	5.000.000	1.000	4:1	21.111	790
215	Chứng quyền. MBB.KIS.M. CA.T.05	CMBB 2212	MBB	5	01/03/2023	1.260.000	1.260.000	1.000	10:1	17.777	Không có lãi
216	Chứng quyền. VRE.KIS.M.C A.T.21	CVRE 2218	VRE	5	01/03/2023	4.000.000	4.000.000	1.000	5:1	27.888	Không có lãi
217	Chứng quyền. MWG.KIS.M. CA.T.02	CMWG 2210	MWG	7	10/03/2023	1.300.000	1.300.000	1.000	20:1	58.999	Không có lãi
218	Chứng quyền. HDB.KIS.M. CA.T.15	CHDB 2210	HDB	7	10/03/2023	3.000.000	3.000.000	1.000	3,9979: 1	23.098	Không có lãi
219	Chứng quyền. HPG.KIS.M.C A.T.24	CHPG 2219	HPG	7	10/03/2023	6.000.000	6.000.000	1.000	5:1	26.888	Không có lãi
220	Chứng quyền. MSN.KIS.M. CA.T.19	CMSN 2212	MSN	7	10/03/2023	3.000.000	3.000.000	1.100	20:1	112.233	Không có lãi
221	Chứng quyền. NVL.KIS.M. CA.T.15	CNVI 2210	NVL	7	10/03/2023	6.000.000	6.000.000	1.100	16:1	88.888	Không có lãi
222	Chứng quyền. VHM.KIS.M. CA.T.15	CVHM 2213	VHM	7	10/03/2023	4.000.000	4.000.000	1.000	16:1	63.979	Không có lãi
223	Chứng quyền. VIC.KIS.M.C A.T.13	CVJC 2206	VIC	7	10/03/2023	3.000.000	3.000.000	1.300	20:1	132.999	Không có lãi
224	Chứng quyền. VNM.KIS.M. CA.T.17	CVNM 2209	VNM	7	10/03/2023	3.000.000	3.000.000	1.000	15,7189 :1	75.537	27
225	Chứng quyền. VRE.KIS.M.C A.T.20	CVRE 2213	VRE	7	10/03/2023	4.000.000	4.000.000	1.100	5:1	31.999	Không có lãi
226	Chứng quyền. KDH.KIS.M. CA.T.12	CKDH 2212	KDH	7	10/03/2023	3.000.000	3.000.000	1.000	8:1	41.999	Không có lãi
227	Chứng quyền. POW.KIS.M. CA.T.06	CPOW 2208	POW	7	10/03/2023	8.000.000	8.000.000	1.000	4:1	15.222	Không có lãi
228	Chứng quyền. TPB.KIS.M.C A.T.02	CTPB 2204	TPB	9	28/03/2023	1.500.000	1.500.000	1.000	9,0119: 1	21.528	38
229	Chứng quyền. HDB.KIS.M. CA.T.13	CHDB 2208	HDB	9	28/03/2023	4.000.000	4.000.000	1.100	3,9979: 1	19.189	Không có lãi
230	Chứng quyền. HPG.KIS.M.C A.T.22	CHPG 2215	HPG	9	28/03/2023	10.000.000	10.000.000	1.000	10:1	22.999	Không có lãi
231	Chứng quyền. KDH.KIS.M. CA.T.10	CKDH 2209	KDH	9	28/03/2023	4.000.000	4.000.000	1.200	7,2690: 1	36.344	Không có lãi
232	Chứng quyền. MSN.KIS.M. CA.T.17	CMSN 2209	MSN	9	28/03/2023	4.000.000	4.000.000	1.400	19,8539 :1	111.413	Không có lãi
233	Chứng quyền. NVL.KIS.M. CA.T.13	CNVL 2208	NVL	9	28/03/2023	5.000.000	5.000.000	1.200	16:1	79.999	Không có lãi

234	Chứng quyền. PDR.KIS.M.C A.T.08	CPDR 2205	PDR	9	28/03/2023	4.000.000	4.000.000	1.000	16:1	52.999	Không có lãi
235	Chứng quyền. POW.KIS.M. CA.T.03	CPOW 2204	POW	9	28/03/2023	5.000.000	5.000.000	1.000	5:1	13.979	Không có lãi
236	Chứng quyền. STB.KIS.M.C A.T.20	CSTB 2215	STB	9	28/03/2023	10.000.000	10.000.000	1.100	5:1	22.222	554
237	Chứng quyền. VHM.KIS.M. CA.T.14	CVHM 2211	VHM	9	28/03/2023	10.000.000	10.000.000	1.000	16:1	64.999	Không có lãi
238	Chứng quyền. VJC.KIS.M.C A.T.11	CVJC 2204	VJC	9	28/03/2023	4.000.000	4.000.000	1.500	20:1	133.979	Không có lãi
239	Chứng quyền. VNM.KIS.M. CA.T.15	CVNM 2207	VNM	9	28/03/2023	4.000.000	4.000.000	1.100	15,2029 :1	67.462	479
240	Chứng quyền. VRE.KIS.M.C A.T.19	CVRE 2211	VRE	9	28/03/2023	10.000.000	10.000.000	1.000	8:1	28.888	64
241	Chứng quyền. POW.KIS.M. CA.T.07	CPOW 2209	POW	8	10/04/2023	8.000.000	8.000.000	1.000	4:1	16.333	Không có lãi
242	Chứng quyền. MBB.KIS.M. CA.T.06	CMBB 2304	MBB	4	02/10/2023	1.500.000	1.500.000	1.000	8,4825: 1	13.006	632
243	Chứng quyền. MBB.KIS.M. CA.T.07	CMBB 2305	MBB	7	02/01/2024	1.500.000	1.500.000	1.000	8,4825: 1	14.419	480
244	Chứng quyền. MWG.KIS.M. CA.T.03	CMWG 2303	MWG	4	02/10/2023	1.300.000	1.300.000	1.000	19,809: 1	31.035	1.059
245	Chứng quyền. MWG.KIS.M. CA.T.04	CMWG 2304	MWG	7	02/01/2024	1.300.000	1.300.000	1.000	19,809: 1	33.676	461
246	Chứng quyền. TPB.KIS.M. CA.T.03	CIPB 2302	TPB	4	02/10/2023	2.000.000	2.000.000	1.000	7,1875: 1	14.215	510
247	Chứng quyền. TPB.KIS.M. CA.T.04	CIPB 2303	TPB	7	02/01/2024	2.000.000	2.000.000	1.000	7,1875: 1	15.812	196
248	Chứng quyền. VPB.KIS.M. CA.T.06	CVPB 2303	VPB	4	02/10/2023	2.400.000	2.400.000	1.000	16:1	15.777	323
249	Chứng quyền. VPB.KIS.M. CA.T.07	CVPB 2304	VPB	7	02/01/2024	2.400.000	2.400.000	1.000	16:1	16.999	164
250	Chứng quyền. HDB.KIS.M. CA.T.16	CHDB 2301	HDB	5	30/10/2023	3.000.000	3.000.000	1.000	3,4815: 1	16.827	632
251	Chứng quyền. STB.KIS.M. CA.T.24	CSTB 2304	STB	5	30/10/2023	8.000.000	8.000.000	1.000	5:1	28.666	1.059
252	Chứng quyền. STB.KIS.M. CA.T.25	CS1B 2305	STB	7	02/01/2024	8.000.000	8.000.000	1.000	5:1	29.111	Không có lãi
253	Chứng quyền HPG.KIS.M. CA.T.26	CHPG 2308	HPG	5	30/10/2023	8.000.000	8.000.000	1.000	4:1	22.111	510

254	Chứng quyền. HPG.KIS.M. CA.T.27	CHPG 2307	HPG	7	02/01/2024	8.000.000	8.000.000	1.000	4:1	22.666	1.279
255	Chứng quyền. VIC.KIS.M. CA.T.18	CVIC 2301	VIC	5	30/10/2023	4.000.000	4.000.000	1.000	8:1	53.979	Không có lãi
256	Chứng quyền. VHM.KIS.M. CA.T.17	CVIIM 2301	VHM	5	30/10/2023	4.000.000	4.000.000	1.000	8:1	56.879	Không có lãi
257	Chứng quyền. VRE.KIS.M. CA.T.22	CVRE 2302	VRE	5	30/10/2023	5.000.000	5.000.000	1.000	5:1	28.666	Không có lãi
258	Chứng quyền. VNM.KIS.M. CA.T.18	CVNM 2301	VNM	5	30/10/2023	3.000.000	3.000.000	1.000	9,6846: 1	66.715	323
259	Chứng quyền. NVL.KIS.M. CA.T.16	CNVL 2301	NVL	5	30/10/2023	3.000.000	3.000.000	1.000	4:1	13.456	Không có lãi
260	Chứng quyền. PDR.KIS.M. CA.T.10	CPDR 2301	PDR	5	30/10/2023	3.000.000	3.000.000	1.000	4:1	14.222	775
261	Chứng quyền. MSN.KIS.M. CA.T.20	CMSN 2301	MSN	5	30/10/2023	4.000.000	4.000.000	1.000	10:1	73.979	Không có lãi
262	Chứng quyền. POW.KIS.M. CA.T.08	CPOW 2301	POW	5	30/10/2023	4.000.000	4.000.000	1.000	2:1	13.979	Không có lãi
263	Chứng quyền. HPG.KIS.M. CA.T.28	CHPG 2310	HPG	4	02/10/2023	8.000.000	8.000.000	1.000	4:1	23.222	775
264	Chứng quyền. IPG.KIS.M. CA.T.29	CHPG 2311	HPG	6	01/12/2023	8.000.000	8.000.000	1.100	4:1	21.234	1.339
265	Chứng quyền. HPG.KIS.M. CA.T.30	CHPG 2312	HPG	7	02/01/2024	8.000.000	8.000.000	1.000	4:1	23.777	1.001
266	Chứng quyền. HPG.KIS.M. CA.T.31	CHPG 2313	HPG	9	01/03/2024	8.000.000	8.000.000	1.100	4:1	23.333	1.624
267	Chứng quyền. STB.KIS.M. CA.T.26	CSTB 2307	STB	4	02/10/2023	8.000.000	8.000.000	1.000	5:1	29.999	248
268	Chứng quyền. STB.KIS.M. CA.T.27	CSTB 2308	STB	6	01/12/2023	8.000.000	8.000.000	1.100	5:1	27.799	6
269	Chứng quyền. STB.KIS.M. CA.T.28	CSTB 2309	STB	7	02/01/2024	8.000.000	8.000.000	1.000	5:1	30.555	Không có lãi
270	Chứng quyền. STB.KIS.M. CA.T.29	CSTB 2310	STB	9	01/03/2024	8.000.000	8.000.000	1.200	5:1	30.333	127
271	Chứng quyền. MSN.KIS.M. CA.T.21	CMSN 2303	MSN	4	02/10/2023	3.000.000	3.000.000	1.000	10:1	77.999	Không có lãi
272	Chứng quyền. MSN.KIS.M. CA.T.22	CMSN 2304	MSN	6	01/12/2023	3.000.000	3.000.000	1.200	10:1	75.678	Không có lãi
273	Chứng quyền. MSN.KIS.M. CA.T.23	CMSN 2305	MSN	9	01/03/2024	3.000.000	3.000.000	1.300	10:1	76.789	352

274	Chứng quyền. VHM.KIS.M. C.A.T.18	CVHM 2303	VHM	4	02/10/2023	4.000.000	4.000.000	1.000	8:1	59.888	Không có lãi
275	Chứng quyền. VIHM.KIS.M. C.A.T.19	CVIHM 2304	VIHM	6	01/12/2023	4.000.000	4.000.000	1.100	8:1	53.555	Không có lãi
276	Chứng quyền. VHM.KIS.M. C.A.T.20	CVHM 2305	VHM	9	01/03/2024	4.000.000	4.000.000	1.200	8:1	57.777	Không có lãi
277	Chứng quyền. VNM.KIS.M. C.A.T.19	CVNM 2302	VNM	4	02/10/2023	3.000.000	3.000.000	1.000	9,6846: 1	69.944	611
278	Chứng quyền. VNM.KIS.M. C.A.T.20	CVNM 2303	VNM	6	01/12/2023	3.000.000	3.000.000	1.000	9,6846: 1	67.791	36
279	Chứng quyền. VNM.KIS.M. C.A.T.21	CVNM 2304	VNM	9	01/03/2024	3.000.000	3.000.000	1.200	9,6846: 1	68.760	352
280	Chứng quyền. VRE.KIS.M. C.A.T.23	CVRE 2304	VRE	4	02/10/2023	5.000.000	5.000.000	1.000	5:1	29.999	Không có lãi
281	Chứng quyền. VRE.KIS.M. C.A.T.24	CVRE 2305	VRE	6	01/12/2023	5.000.000	5.000.000	1.100	5:1	27.111	Không có lãi
282	Chứng quyền. VRE.KIS.M. C.A.T.25	CVRE 2306	VRE	9	01/03/2024	5.000.000	5.000.000	1.200	5:1	29.333	Không có lãi
283	Chứng quyền. NVL.KIS.M. C.A.T.17	CNVL 2302	NVL	5	23/11/2023	3.000.000	3.000.000	1.000	4:1	16.333	49
284	Chứng quyền. NVL.KIS.M. C.A.T.18	CNVL 2303	NVL	9	25/03/2024	3.000.000	3.000.000	1.300	4:1	17.333	Không có lãi
285	Chứng quyền. VIC.KIS.M. C.A.T.19	CVIC 2302	VIC	5	23/11/2023	3.000.000	3.000.000	1.000	8:1	55.666	Không có lãi
286	Chứng quyền. VIC.KIS.M. C.A.T.20	CVIC 2303	VIC	6	25/12/2023	3.000.000	3.000.000	1.100	8:1	57.777	Không có lãi
287	Chứng quyền. VIC.KIS.M. C.A.T.21	CVIC 2304	VIC	9	25/03/2024	3.000.000	3.000.000	1.200	8:1	59.888	Không có lãi
288	Chứng quyền. HDB.KIS.M. C.A.T.17	CHDB 2302	HDB	5	23/11/2023	2.000.000	2.000.000	1.000	3,4815: 1	16.536	619
289	Chứng quyền. HDB.KIS.M. C.A.T.18	CHDB 2303	HDB	6	25/12/2023	2.000.000	2.000.000	1.000	3,4815: 1	17.504	364
290	Chứng quyền. HDB.KIS.M. C.A.T.19	CHDB 2304	HDB	9	25/03/2024	2.000.000	2.000.000	1.100	3,4815: 1	18.277	1.354
291	Chứng quyền. PDR.KIS.M. C.A.T.11	CPDR 2302	PDR	5	23/11/2023	3.000.000	3.000.000	1.100	4:1	18.666	2.384

292	Chứng quyền. PDR.KIS.M. CA.T.12	CPDR 2303	PDR	9	25/03/2024	3.000.000	3.000.000	1.300	4:1	19.888	2.468
293	Chứng quyền. POW.KIS.M. CA.T.09	CPOW 2302	POW	5	23/11/2023	2.000.000	2.000.000	1.000	2:1	14.333	Không có lãi
294	Chứng quyền. POW.KIS.M. CA.T.10	CPOW 2303	POW	6	25/12/2023	2.000.000	2.000.000	1.100	2:1	15.333	Không có lãi
295	Chứng quyền. POW.KIS.M. CA.T.11	CPOW 2304	POW	9	25/03/2024	2.000.000	2.000.000	1.300	2:1	16.333	Không có lãi
296	Chứng quyền. STB.KIS.M. CA.T.30	CSTB 2312	STB	12	24/06/2024	3.000.000	3.000.000	1.400	5:1	33.333	Không có lãi
297	Chứng quyền. HPG.KIS.M. CA.T.32	CHPG 2315	HPG	12	24/06/2024	3.000.000	3.000.000	1.400	4:1	27.777	1.120
298	Chứng quyền. HPG.KIS.M. CA.T.34	CHPG 2317	HPG	8	26/02/2024	3.000.000	3.000.000	1.200	4:1	26.888	486
299	Chứng quyền. HPG.KIS.M.C A.T.35	CHPG 2318	HPG	9	26/03/2024	3.000.000	3.000.000	1.200	4:1	29.222	235
300	Chứng quyền. HPG.KIS.M.C A.T.36	CHPG 2319	HPG	12	26/06/2024	3.000.000	3.000.000	1.400	4:1	30.111	457
301	Chứng quyền. STB.KIS.M.C A.T.32	CS1B 2314	STB	8	26/02/2024	3.000.000	3.000.000	1.100	5:1	32.222	Không có lãi
302	Chứng quyền. STB.KIS.M.C A.T.33	CS1B 2315	STB	9	26/03/2024	3.000.000	3.000.000	1.100	5:1	34.333	Không có lãi
303	Chứng quyền. STB.KIS.M.C A.T.34	CSTB 2316	STB	12	26/06/2024	3.000.000	3.000.000	1.300	5:1	36.333	Không có lãi
304	Chứng quyền. MSN.KIS.M. CA.T.24	CMSN 2306	MSN	8	26/02/2024	2.000.000	2.000.000	1.200	10:1	79.999	Không có lãi
305	Chứng quyền. MSN.KIS.M. CA.T.25	CMSN 2307	MSN	12	26/06/2024	2.000.000	2.000.000	1.400	10:1	82.999	Không có lãi
306	Chứng quyền. VNM.KIS.M. CA.T.22	CVNM 2305	VNM	8	26/02/2024	2.000.000	2.000.000	1.100	9,6846; 1	71.020	100
307	Chứng quyền. VNM.KIS.M. CA.T.23	CVNM 2306	VNM	12	26/06/2024	2.000.000	2.000.000	1.300	9,6846; 1	73.172	Không có lãi
308	Chứng quyền. VIC.KIS.M.	CVIC 2305	VIC	8	26/02/2024	2.000.000	2.000.000	1.100	8:1	61.111	Không có lãi

	CA.T.22											
309	Chứng quyền. VIC.KIS.M. CA.T.23	CVIC 2306	VIC	12	26/06/2024	2.000.000	2.000.000	1.300	8:1	62.222	Không có lãi	
310	Chứng quyền. VHM.KIS.M. CA.T.21	CVHM 2306	VHM	8	26/02/2024	2.000.000	2.000.000	1.100	8:1	60.666	Không có lãi	
311	Chứng quyền. VHM.KIS.M. CA.T.22	CVHM 2307	VHM	12	26/06/2024	2.000.000	2.000.000	1.300	8:1	62.666	Không có lãi	
312	Chứng quyền. VRE.KIS.M.C A.T.26	CVRE 2307	VRE	8	26/02/2024	2.000.000	2.000.000	1.100	5:1	30.333	Không có lãi	
313	Chứng quyền. VRE.KIS.M.C A.T.27	CVRE 2308	VRE	12	26/06/2024	2.000.000	2.000.000	1.300	5:1	31.333	Không có lãi	
314	Chứng quyền. NVL.KIS.M. CA.T.19	CNVL 2304	NVL	6	26/12/2023	3.000.000	3.000.000	1.100	4:1	15.555	294	
315	Chứng quyền. NVL.KIS.M. CA.T.20	CNVL 2305	NVL	12	26/06/2024	3.000.000	3.000.000	1.300	4:1	16.999	Không có lãi	
316	Chứng quyền. PDR.KIS.M.C A.T.13	CPDR 2304	PDR	6	26/12/2023	3.000.000	3.000.000	1.100	4:1	17.999	2.183	
317	Chứng quyền. PDR.KIS.M.C A.T.14	CPDR 2305	PDR	12	26/06/2024	3.000.000	3.000.000	1.300	4:1	20.222	1.671	
318	Chứng quyền. POW.KIS.M. CA.T.12	CPOW 2305	POW	8	26/02/2024	2.000.000	2.000.000	1.200	2:1	14.999	Không có lãi	
319	Chứng quyền. POW.KIS.M. CA.T.13	CPOW 2306	POW	12	26/06/2024	2.000.000	2.000.000	1.400	2:1	15.999	Không có lãi	
320	Chứng quyền. HDB.KIS.M. CA.T.20	CHDB 2305	HDB	8	26/02/2024	2.000.000	2.000.000	1.100	3,4815: 1	18.471	1.350	
321	Chứng quyền. HDB.KIS.M. CA.T.21	CHDB 2306	HDB	12	26/06/2024	2.000.000	2.000.000	1.200	3,4815: 1	19.341	1.074	
322	Chứng quyền. HPG.KIS.M. CA.T.37	CHPG 2335	HPG	4	05/02/2024	8.000.000	8.000.000	1.000	4:1	27.111	197	
323	Chứng quyền. MSN.KIS.M. CA.T.26	CMSN 2314	MSN	4	05/02/2024	3.000.000	3.000.000	1.000	10:1	78.999	Không có lãi	
324	Chứng quyền. POW.KIS.M. CA.T.14	CPOW 2312	POW	4	05/02/2024	3.000.000	3.000.000	1.000	2:1	12.222	Không có lãi	

325	Chứng quyền. STB.KIS.M. CA.T.35	CSTB 2329	STB	4	05/02/2024	8.000.000	8.000.000	1.000	4:1	31.888	Không có lãi
326	Chứng quyền. VHM.KIS.M. CA.T.23	CVHM 2314	VHM	4	05/02/2024	3.000.000	3.000.000	1.000	8:1	48.888	Không có lãi
327	Chứng quyền. VIC.KIS.M. CA.T.24	CVIC 2310	VIC	4	05/02/2024	5.000.000	5.000.000	1.000	8:1	49.999	Không có lãi
328	Chứng quyền. VNM.KIS.M. CA.T.24	CVNM 2312	VNM	4	05/02/2024	3.000.000	3.000.000	1.000	9,9265: 1	79.411	Không có lãi
329	Chứng quyền. VRE.KIS.M. CA.T.28	CVRE 2316	VRE	4	05/02/2024	3.000.000	3.000.000	1.000	4:1	28.999	Không có lãi
330	Chứng quyền. SHB.KIS.M. CA.T.01	CSHB 2301	SHB	4	05/02/2024	8.000.000	8.000.000	1.000	2:1	11.333	259
331	Chứng quyền. VIC.KIS.M. CA.T.25	CVIC 2311	VIC	5	04/03/2024	5.000.000	5.000.000	1.100	8:1	51.999	Không có lãi
332	Chứng quyền. MBB.KIS.M. CA.T.08	CMBB 2316	MBB	7	06/05/2024	1.700.000	1.700.000	1.000	10:1	17.999	437
333	Chứng quyền. MWG.KIS.M. CA.T.05	CMWG 2315	MWG	7	06/05/2024	1.300.000	1.300.000	1.000	20:1	48.888	279
334	Chứng quyền. TPB.KIS.M. CA.T.05	CTPB 2304	TPB	7	06/05/2024	2.500.000	2.500.000	1.000	4:1	18.888	Không có lãi
335	Chứng quyền. VPB.KIS.M. CA.T.08	CVPB 2316	VPR	7	06/05/2024	3.000.000	3.000.000	1.000	4,7658: 1	22.357	Không có lãi
336	Chứng quyền. HPG.KIS.M. CA.T.38	CHPG 2336	HPG	7	06/05/2024	8.000.000	8.000.000	1.100	4:1	28.111	110
337	Chứng quyền. MSN.KIS.M. CA.T.27	CMSN 2315	MSN	7	06/05/2024	3.000.000	3.000.000	1.200	10:1	81.999	Không có lãi
338	Chứng quyền. STB.KIS.M. CA.T.36	CSTB 2330	STB	7	06/05/2024	8.000.000	8.000.000	1.100	4:1	33.999	Không có lãi
339	Chứng quyền. VIIM.KIS.M. CA.T.24	CVHM 2315	VIIM	7	06/05/2024	3.000.000	3.000.000	1.100	8:1	50.888	Không có lãi
340	Chứng quyền. VNM.KIS.M. CA.T.25	CVNM 2313	VNM	7	06/05/2024	3.000.000	3.000.000	1.100	9,7998: 1	82.298	Không có lãi
341	Chứng quyền. VRE.KIS.M.	CVRE 2317	VRE	7	06/05/2024	3.000.000	3.000.000	1.100	4:1	29.999	Không có lãi

	CA.T.29										
342	Chứng quyền, SIIB.KIS.M. CA.T.02	CSIB 2302	SHB	7	06/05/2024	8.000.000	8.000.000	1.000	2:1	11.999	Không có lãi
343	Chứng quyền, SIIB.KIS.M. CA.T.03	CSIB 2303	SHB	9	04/07/2024	8.000.000	4.000.000	1.100	2:1	12.345	Không có lãi
344	Chứng quyền, IPG.KIS.M. CA.T.39	CHPG 2337	HPG	9	05/07/2024	4.000.000	4.000.000	1.300	3,6358: 1	26.965	439
345	Chứng quyền, STB.KIS.M. CA.T.37	CSTB 2331	STB	9	05/07/2024	4.000.000	3.000.000	1.100	5:1	34.999	Không có lãi
346	Chứng quyền, POW.KIS.M. CA.T.15	CPOW 2313	POW	9	05/07/2024	3.000.000	4.000.000	1.300	2:1	12.888	936
347	Chứng quyền, VIC.KIS.M. CA.T.26	CVIC 2312	VIC	9	05/07/2024	4.000.000	3.000.000	1.100	10:1	52.345	Không có lãi
348	Chứng quyền, VHM.KIS.M. CA.T.25	CVHM 2316	VHM	9	05/07/2024	3.000.000	3.000.000	1.300	8:1	51.234	Không có lãi
349	Chứng quyền, VRE.KIS.M. CA.T.30	CVRE 2318	VRE	9	05/07/2024	3.000.000	2.000.000	1.300	4:1	30.999	Không có lãi
350	Chứng quyền, VPB.KIS.M. CA.T.09	CVPB 2317	VPB	9	05/07/2024	2.000.000	3.000.000	1.100	3,62:1	21.720	Không có lãi
351	Chứng quyền, TPB.KIS.M. CA.T.06	CIPB 2305	TPB	9	05/07/2024	3.000.000	3.000.000	1.100	3,8922: 1	18.812	Không có lãi
352	Chứng quyền, SHB.KIS.M. CA.T.04	CSHB 2304	SHB	9	05/07/2024	3.000.000	3.000.001	1.000	5:1	11.666	Không có lãi
353	Chứng quyền, STB.KIS. M.CA.T.31	CSTB 2313	STB	15	23/09/2024	3.000.000	3.000.000	1.500	5:1	35.555	Không có lãi
354	Chứng quyền, HPG.KIS. M.CA.T.33	CHPG 2316	HPG	15	23/09/2024	3.000.000	3.000.000	1.500	3,6358: 1	26.258	Không có lãi
355	Chứng quyền, HPG.KIS. M.CA.T.40	CHPG 2338	HPG	12	07/10/2024	4.000.000	4.000.000	1.600	3,6358: 1	27.267	Không có lãi
356	Chứng quyền, STB.KIS.M. CA.T.38	CSTB 2332	STB	12	07/10/2024	4.000.000	4.000.000	1.300	5:1	35.888	Không có lãi
357	Chứng quyền, MSN.KIS. M.CA.T.28	CMSN 2316	MSN	12	07/10/2024	3.000.000	3.000.000	2.000	10:1	83.979	Không có lãi
358	Chứng quyền, POW.KIS. M.CA.T.16	CPOW 2314	POW	12	07/10/2024	3.000.000	3.000.000	1.600	2:1	13.111	Không có lãi

359	Chứng quyền. VIC.KIS. M.CA.T.27	CVIC 2313	VIC	12	07/10/2024	4.000.000	4.000.000	1.300	10:1	53.456	Không có lãi
360	Chứng quyền. VHM.KIS. M.CA.T.26	CVIIM 2317	VHM	12	07/10/2024	3.000.000	3.000.000	1.500	8:1	52.345	Không có lãi
361	Chứng quyền. VRE.KIS. M.CA.T.31	CVRE 2319	VRE	12	07/10/2024	3.000.000	3.000.000	1.600	4:1	31.777	Không có lãi
362	Chứng quyền. VNM.KIS. M.CA.T.26	CVNM 2314	VNM	12	07/10/2024	3.000.000	3.000.000	1.600	7,5817: 1	82.345	Không có lãi
363	Chứng quyền. VPB.KIS. M.CA.T.10	CVPB 2318	VPB	12	07/10/2024	2.000.000	2.000.000	1.300	3,6200: 1	22.233	Không có lãi
364	Chứng quyền. TPB.KIS. M.CA.T.07	CIPB 2306	TPB	12	07/10/2024	2.000.000	2.000.000	2.500	1,6235: 1	16.144	718
365	Chứng quyền. SHB.KIS. M.CA.T.05	CSHB 2305	SHB	12	07/10/2024	3.000.000	3.000.000	1.000	4,7890: 1	12.025	Không có lãi

Tình hình thanh toán chứng quyền của Công ty: Tất cả các chứng quyền đã đáo hạn và có lãi do Công ty phát hành đã được Công ty thanh toán đầy đủ và đúng hạn cho nhà đầu tư theo quy định của Cơ quan Nhà nước.

3. Tình hình tài chính (Theo Báo cáo tài chính đã kiểm toán cho năm tài chính kết thúc ngày 31/12/2023 của Công ty).

- Công ty đã thanh toán đúng hạn và đầy đủ các khoản nợ đến hạn.
- Công ty đã thực hiện đầy đủ các khoản phải nộp theo luật định.
- Tổng dư nợ vay giao dịch ký quỹ: 6.560.705.440.871 đồng.
- Tổng giá trị các khoản cho vay: 6.648.378.932.308 đồng (bao gồm cả khoản cho vay giao dịch ký quỹ và tạm ứng tiền bán chứng khoán cho khách hàng).
- Các khoản cho vay, các khoản phải thu và các tài khoản khác mà chưa quá hạn hay chưa bị giảm giá chủ yếu liên quan đến các khách hàng không có lịch sử vi phạm về việc nợ trong thời gian gần đây. Công ty tin rằng các khoản phải thu này có chất lượng tín dụng cao.
- Bảng phân tích tuổi nợ của tài sản tài chính quá hạn và bị tổn thất như sau:

Các khoản cho vay giao dịch ký quỹ	31/12/2023 VND	01/01/2023 VND
Quá hạn dưới 3 tháng	0	53.598.846.340
Quá hạn từ 3 đến dưới 6 tháng	0	1.551.295
Quá hạn từ 6 đến dưới 1 năm	45.148.656.934	0
Quá hạn từ 1 năm đến dưới 3 năm	1.551.295	0

Quá hạn từ 3 năm trở lên	136.334.058.248	136.334.058.248
Tổng	181.484.266.477	189.934.455.883

- Tổng nợ phải trả: 4.563.922.577.454 đồng.
- Vốn đầu tư của chủ sở hữu: 3.761.579.550.000 đồng.
- Tổng nguồn vốn: 9.863.509.416.530 đồng.
- Các chỉ tiêu tài chính chủ yếu:

Chỉ tiêu	Năm 2022	Năm 2023
Chỉ tiêu về an toàn tài chính		
- Giá trị vốn khả dụng (đồng)	4.449.252.012.596	4.780.283.852.922
- Rủi ro (Rủi ro thị trường, rủi ro thanh toán, rủi ro hoạt động, rủi ro tăng thêm) (đồng)	876.529.930.140	700.045.134.851
- Tỷ lệ vốn khả dụng:		
Giá trị vốn khả dụng	508%	683%
Tổng rủi ro		
Chỉ tiêu về khả năng thanh toán		
- Hệ số thanh toán ngắn hạn: TSI.Đ/Nợ ngắn hạn	214,4%	209,2%
- Hệ số thanh toán nhanh:		
TSI.Đ - Hàng tồn kho	214,4%	209,2%
Nợ ngắn hạn		
Chỉ tiêu về cơ cấu vốn		
- Hệ số Nợ/Tổng tài sản	44,9%	46,3%
- Hệ số Nợ/Vốn chủ sở hữu	81,5%	86,1%
Chỉ tiêu về khả năng sinh lời		
- Hệ số Lợi nhuận sau thuế/Doanh thu thuần	5,0%	19,2%
- Hệ số Lợi nhuận sau thuế/Vốn chủ sở hữu	3,1%	8,8%
- Hệ số Lợi nhuận sau thuế/Tổng tài sản	1,7%	4,7%
- Hệ số Lợi nhuận từ hoạt động kinh doanh/Doanh thu thuần	6,2%	24,0%
- Thu nhập trên cổ phần (EPS) (đồng)	396	1.238

(Nguồn: Báo cáo tài chính và Báo cáo tỷ lệ an toàn tài chính của Công ty)

VI. CÁC THÔNG TIN VỀ CHỨNG QUYỀN CÓ BẢO ĐẢM

1. Thông tin chung về chứng quyền

- Tên chứng quyền: Chứng quyền.FPT.KIS.M.CA.T.02.
- Tên (mã) chứng khoán cơ sở: FPT.
- Tên tổ chức phát hành chứng khoán cơ sở: Công ty Cổ phần FPT.
- Loại chứng quyền: Mua.

- Kiểu chứng quyền: châu Âu.
- Phương thức thanh toán thực hiện quyền: Tiền.
- Thời hạn: 7 tháng.
- Ngày đáo hạn: 7 tháng kể từ ngày chào bán.
- Tỷ lệ chuyển đổi: 25:1.
- Giá thực hiện: Trong biên độ bằng hoặc cao hơn không quá 20% so với giá tham chiếu của chứng khoán cơ sở tại ngày thông báo phát hành, giá cụ thể được thông báo trong Thông báo phát hành.
- Khoảng giá chào bán dự kiến: 1.000 - 1.100 đồng/chứng quyền, giá cụ thể được thông báo trong Thông báo phát hành.
- Số lượng chứng quyền đăng ký chào bán: 1.000.000 chứng quyền.
- Tổng giá trị chứng quyền dự kiến chào bán: 1.100.000.000 đồng.
- Tài sản bảo đảm thanh toán dự kiến: 1.500.000.000 đồng.
- Công ty áp dụng mô hình Black-Scholes để có giá chào bán của chứng quyền:

$$C = \frac{N(d_1) \times S - N(d_2) \times X \times e^{-rT}}{k}$$

$$d_1 = \frac{\ln\left(\frac{S}{X}\right) + \left(r + \frac{\sigma^2}{2}\right)T}{\sigma\sqrt{T}}$$

$$d_2 = d_1 - \sigma\sqrt{T}$$

Trong đó:

C: Giá chào bán của chứng quyền mua (đồng);

$N(d_1)$, $N(d_2)$: Xác suất phân phối chuẩn tích lũy;

X: Giá thực hiện của chứng quyền (đồng);

S: Giá chứng khoán cơ sở (đồng);

T: Thời gian còn lại đến khi đáo hạn tính theo năm, là số ngày kể từ ngày tính toán đến ngày đáo hạn chứng quyền/ 365;

r: Lãi suất phi rủi ro tính theo năm, là lãi suất trái phiếu chính phủ (%);

σ : Độ biến động kỳ vọng tính theo năm của giá chứng khoán cơ sở (%);

k: Tỷ lệ chuyển đổi của chứng quyền.

- Các tham số định giá chào bán chứng quyền trong mô hình Black-Scholes:

Tham số	Giá trị
Giá chứng khoán cơ sở (S) (đồng) (ngày tính toán 08/11/2024)	135.800

Giá thực hiện (X) (đồng)	Trong biên độ bằng hoặc cao hơn không quá 20% so với giá tham chiếu của chứng khoán cơ sở tại ngày thông báo phát hành, giá cụ thể được thông báo trong Thông báo phát hành.
Thời hạn của chứng quyền (T)	0,58
Lãi suất phi rủi ro (r) (dữ liệu tại ngày 07/08/2024)	0,9591%
Độ biến động kỳ vọng thấp nhất (σ) (do TCPH xác định)	28,55%
Độ biến động kỳ vọng cao nhất (σ) (do TCPH xác định)	87,91%
Tỷ lệ chuyển đổi (k)	25

- Giải thích các tham số định giá chào bán chứng quyền trong mô hình Black-Scholes:
- + Giá chứng khoán cơ sở (S): Là giá đóng cửa của chứng khoán cơ sở tại ngày tính toán.
- + Giá thực hiện (X): Là mức giá tương đương việc nhà đầu tư được quyền mua chứng khoán cơ sở khi chứng quyền đáo hạn.

+ Thời hạn của chứng quyền (T): Được tính dựa trên thời gian còn lại đến khi đáo hạn tính theo năm. Ví dụ Chứng quyền.IIPG.KIS.M.CA.T.01 được chào bán vào ngày 11/06/2019 và đáo hạn vào ngày 11/12/2019, 2 thời điểm này cách nhau 183 ngày và $T = 183/365 \approx 0,5$.

l Lãi suất phi rủi ro (r): Là lợi suất gần nhất của Trái phiếu chính phủ kỳ hạn 1 năm tại ngày tính toán (Nguồn: website Sở Giao dịch Chứng khoán Hà Nội).

+ Độ biến động kỳ vọng thấp nhất và cao nhất (σ): Độ biến động kỳ vọng được ước tính dựa trên độ lệch chuẩn (độ biến động lịch sử) của tỷ suất sinh lợi theo ngày của giá chứng khoán cơ sở trong vòng 1 năm gần nhất tính đến ngày tính toán. Dựa trên ước tính về độ biến động kỳ vọng thấp nhất và cao nhất, Công ty đưa ra mức giá chào bán thấp nhất và cao nhất tương ứng với từng mức biến động. Công thức tính độ biến động lịch sử của tỷ suất sinh lợi của giá chứng khoán cơ sở như sau:

$$r_i = \ln\left(\frac{P_{i+1}}{P_i}\right)$$

$$m = \frac{\sum_{i=1}^n r_i}{n}$$

$$a = \sqrt{\frac{\sum_{i=1}^n (r_i - m)^2}{n - 1}}$$

$$\sigma_{his} = a\sqrt{t}$$

Trong đó:

P_i : Giá đóng cửa của chứng khoán cơ sở tại thời điểm i ;

n : Số lượng các thời điểm lấy dữ liệu;

t : Số ngày giao dịch trong năm, Công ty áp dụng $t = 250$;

σ_{his} : Độ biến động lịch sử trong thời kỳ t.

+ Tỷ lệ chuyển đổi (k): Ví dụ tỷ lệ chuyển đổi là 2:1 (k = 2), nghĩa là 2 chứng quyền tương đương với 1 chứng khoán cơ sở.

Thông tin về các đợt phát hành bổ sung của mã Chứng quyền.FPT.KIS.M.CA.T.02.
Không có (đây là đợt phát hành đầu tiên).

2. Thông tin về chứng khoán cơ sở

- Tên (mã) chứng khoán cơ sở: FPT.
- Tên tổ chức phát hành chứng khoán cơ sở: Công ty Cổ phần FPT.
- Lĩnh vực hoạt động chính: Công nghệ thông tin, phần mềm và dịch vụ.
- Ngày niêm yết: 13/12/2006.
- Nơi niêm yết: Sở Giao dịch Chứng khoán TP. Hồ Chí Minh.
- Kết quả hoạt động kinh doanh:

Chỉ tiêu (đơn vị: triệu đồng)	Năm 2022	Năm 2023	% tăng giảm	Bán niên 2024	Quý 3/2024
Tổng giá trị tài sản	51.650.404	60.282.828	16,7%	65.286.246	67.581.587
Vốn chủ sở hữu	25.356.125	29.933.011	18,1%	32.736.443	35.364.184
Doanh thu thuần	44.009.528	52.617.901	19,6%	29.338.155	15.902.822
Thuế và các khoản phải nộp	1.170.940	1.414.956	20,8%	754.572	430.023
Lợi nhuận trước thuế	7.662.283	9.203.006	20,1%	5.202.551	2.908.621
Lợi nhuận sau thuế	6.491.343	7.788.050	20,0%	4.447.978	2.478.598
Tỷ lệ lợi nhuận sau thuế trên vốn chủ sở hữu	25,6%	26,0%	1,6%	13,6%	7,0%

(Nguồn: Báo cáo tài chính của FPT, HOSE)

- Các chỉ số tài chính của tổ chức phát hành chứng khoán cơ sở trong 02 năm gần nhất:

Các chỉ tiêu	Năm 2022	Năm 2023
1. Chỉ tiêu về khả năng thanh toán		
- Hệ số thanh toán ngắn hạn: TSLĐ/Nợ ngắn hạn	1,3	1,2
- Hệ số thanh toán nhanh: (TSLĐ - Hàng tồn kho)/Nợ ngắn hạn	1,2	1,2
2. Chỉ tiêu về cơ cấu vốn		
- Hệ số Nợ/Tổng tài sản	50,9%	50,3%
- Hệ số Nợ/Vốn chủ sở hữu	103,7%	101,4%
3. Chỉ tiêu về khả năng sinh lời		
- Hệ số Lợi nhuận sau thuế/Doanh thu thuần	14,7%	14,8%
- Hệ số Lợi nhuận sau thuế/Vốn chủ sở hữu	25,6%	26,0%
- Hệ số Lợi nhuận sau thuế/Tổng tài sản	12,6%	12,9%

- Hệ số Lợi nhuận từ hoạt động kinh doanh/Doanh thu thuần	17,2%	17,3%
- Thu nhập trên cổ phần (EPS) (đồng)	4.429	4.661

(Nguồn: Báo cáo tài chính của FPT, HOSE)

- Thông tin giao dịch (tính đến ngày 08/11/2024) (Nguồn: HOSE):
- + Giá trị vốn hóa: 199.771 tỷ đồng.
- + Khối lượng khớp lệnh trung bình trong 6 tháng gần nhất: 4.867.158 cổ phiếu/phiên.
- + Giá điều chỉnh cao nhất trong 26 tuần: 141.700 đồng.
- + Giá điều chỉnh thấp nhất trong 26 tuần: 109.478 đồng.
- + Chỉ số giá/thu nhập (P/E): 26,5.
- + Giá đóng cửa điều chỉnh của ngày giao dịch cuối cùng của 6 tháng gần nhất:

Tháng	05/2024	06/2024	07/2024	08/2024	09/2024	10/2024
Giá (nghìn đồng)	117,04	130,50	128,60	134,80	134,50	135,90

3. Thời gian dự kiến đăng ký mua chứng quyền trong đợt phân phối

Dự kiến trong vòng tối đa ba (03) ngày làm việc kể từ ngày chào bán Chứng quyền có bảo đảm, sau khi người mua Chứng quyền có bảo đảm tiếp cận Bản cáo bạch và Công ty gửi Ủy ban Chứng khoán Nhà nước văn bản xác nhận về tài sản bảo đảm thanh toán.

4. Đăng ký mua chứng quyền trong đợt phân phối

Thời hạn đăng ký mua.

Công ty sẽ công bố chính thức thời gian nhận đăng ký mua trong Thông báo phát hành Chứng quyền có bảo đảm sau khi được Ủy ban Chứng khoán Nhà nước cấp Giấy chứng nhận chào bán chứng quyền.

Cách thức đăng ký mua Chứng quyền.

Địa điểm đăng ký: Nhà đầu tư có thể đăng ký mua chứng quyền tại Hội sở của Công ty Cổ phần Chứng khoán KIS Việt Nam và/hoặc kênh online bao gồm nhưng không giới hạn website, ứng dụng của Công ty.

Số lượng đăng ký mua cho mỗi nhà đầu tư: dự kiến tối thiểu 100 chứng quyền đến tối đa 10.000 chứng quyền phân phối cho mỗi nhà đầu tư đăng ký mua, và là bội số của 100. Thông báo chi tiết sẽ được công bố theo Thông báo phát hành.

Phương thức thanh toán.

Nhà đầu tư thực hiện chuyển tiền vào tài khoản phong tỏa nhận tiền mua chứng quyền.

Xác nhận kết quả phân phối chứng quyền.

- Thông báo kết quả dự kiến về việc phân phối chứng quyền: Sau khi kết thúc thời hạn phân phối chứng quyền, Công ty gửi thông báo tới nhà đầu tư thông qua tin nhắn (SMS) hoặc thư điện tử (email).

- Kết quả phân phối chứng quyền chính thức: Tổng công ty Lưu ký và Bù trừ Chứng khoán Việt Nam phân bổ trực tiếp vào tài khoản của Nhà đầu tư.

Trường hợp chứng quyền chưa được phân phối hết.

Khi tổng số chứng quyền do các nhà đầu tư đăng ký mua thấp hơn số lượng chứng quyền chào bán, tổ chức phát hành sẽ chuyển số chứng quyền còn lại chưa phân phối vào tài khoản tự doanh, từ đó tiếp tục phân phối thông qua hoạt động tạo lập thị trường trên hệ thống giao dịch của Sở Giao dịch Chứng khoán TP.HCM sau khi chứng quyền được niêm yết.

Trường hợp chứng quyền đăng ký mua vượt quá số lượng chứng quyền chào bán.

- Khi tổng số chứng quyền do nhà đầu tư đăng ký mua vượt quá số lượng chứng quyền chào bán, số lượng chứng quyền của từng nhà đầu tư được mua sẽ tính như sau:

$$\text{Số chứng quyền nhà đầu tư nhận được} = \text{Số chứng quyền chào bán} \times \frac{\text{Số chứng quyền nhà đầu tư đăng ký mua}}{\text{Tổng số chứng quyền nhà đầu tư đăng ký mua}}$$

- Số lượng chứng quyền mà từng nhà đầu tư nhận được sau khi tính theo công thức sẽ được làm tròn và là bội số của 100, tổng số chứng quyền phân phối cho tất cả nhà đầu tư sau khi tính theo công thức không được vượt quá số lượng chứng quyền chào bán.

- Số lượng chứng quyền còn dư sau khi làm tròn sẽ được phân bổ cho nhà đầu tư đăng ký mua sớm nhất và có khối lượng đăng ký mua lớn nhất.

Các trường hợp được xem là đăng ký mua chứng quyền không hợp lệ.

- Hồ sơ mua chứng quyền thiếu và/hoặc sai thông tin.
- Lệnh thanh toán mua chứng quyền khác với số tiền đăng ký mua trong giấy đăng ký chứng quyền.
- Thời gian ghi nhận lệnh thanh toán vào tài khoản phong tỏa sau thời gian quy định trong Thông báo phát hành.
- Lệnh thanh toán mua chứng quyền vào sai tài khoản phong tỏa.
- Lệnh thanh toán sai nội dung chuyển khoản.
- Nhà đầu tư thực hiện chuyển tiền nhưng không nộp đủ hồ sơ đăng ký mua chứng quyền.

Thời hạn và cách thức trả lại tiền đăng ký mua chứng quyền cho nhà đầu tư.

Thời hạn: Trong thời gian hai (02) ngày làm việc kể từ ngày kết thúc đợt đăng ký chào bán, các trường hợp đăng ký mua không hợp lệ nêu trên sẽ được hoàn trả tiền về tài khoản của Nhà đầu tư theo tài khoản trong Giấy đăng ký mua chứng quyền.

Hồ sơ đăng ký mua chứng quyền

• Đối với nhà đầu tư cá nhân:

- + 02 bản chính Giấy đăng ký mua chứng quyền có bảo đảm hợp lệ;
- + 01 bản sao Ủy nhiệm chi;
- + 01 bản sao hợp lệ Chứng minh nhân dân/Căn cước công dân;
- + 01 Giấy ủy quyền (nếu có);

+ 01 bản sao hợp lệ Giấy xác nhận Mã số giao dịch từ VSDC và Hộ chiếu (dành cho nhà đầu tư nước ngoài);

+ 01 Giấy xác nhận từ ngân hàng về việc mở tài khoản góp vốn mua cổ phần (CCA) hoặc tài khoản vốn đầu tư gián tiếp (IIICA) (dành cho nhà đầu tư nước ngoài);

+ 01 bản sao hợp lệ giấy đăng ký mở tài khoản dành cho nhà đầu tư đăng ký tài khoản lưu ký chứng quyền tại công ty chứng khoán không phải là Công ty (nếu có).

• **Đối với nhà đầu tư tổ chức:**

+ 02 bản chính Giấy đăng ký mua chứng quyền có bảo đảm hợp lệ;

+ 01 bản sao hợp lệ Giấy chứng nhận đăng ký doanh nghiệp;

+ 01 bản sao hợp lệ các loại giấy tờ liên quan đến thay đổi thông tin đăng ký doanh nghiệp (nếu có);

+ 01 bản sao Ủy nhiệm chỉ;

+ 01 bản sao hợp lệ Chứng minh nhân dân/ Căn cước công dân hoặc Hộ chiếu của người đại diện theo pháp luật;

+ 01 bản sao hợp lệ Giấy ủy quyền cho người đại diện thay mặt tổ chức;

+ 01 bản sao hợp lệ Giấy xác nhận Mã số giao dịch từ VSDC (dành cho nhà đầu tư nước ngoài);

+ 01 Giấy xác nhận từ ngân hàng về việc mở tài khoản góp vốn mua cổ phần (CCA) hoặc tài khoản vốn đầu tư gián tiếp (IIICA) (dành cho nhà đầu tư nước ngoài);

+ 01 bản sao hợp lệ giấy đăng ký mở tài khoản dành cho nhà đầu tư đăng ký tài khoản lưu ký chứng quyền tại công ty chứng khoán không phải là Công ty (nếu có).

Thủ tục đăng ký mua chứng quyền

- Bước 1: Nhà đầu tư tìm hiểu đăng ký mua chứng quyền tại Hội sở của Công ty Cổ phần Chứng khoán KIS Việt Nam và/hoặc kênh online bao gồm nhưng không giới hạn website, ứng dụng của Công ty.

- Bước 2: Nhà đầu tư hoàn thiện hồ sơ đăng ký mua chứng quyền theo hướng dẫn trên website hay của bộ phận Nghiệp vụ của Công ty.

- Bước 3: Sau khi hoàn thiện hồ sơ đăng ký mua chứng quyền, nhà đầu tư thực hiện thanh toán bằng cách chuyển tiền vào tài khoản phong tỏa theo chi tiết như sau:

Tên tài khoản: CÔNG TY CỔ PHẦN CHỨNG KHOÁN KIS VIỆT NAM

Số tài khoản: 1190639116.

Tại: Ngân hàng TMCP Đầu tư và Phát triển Việt Nam, CN Nam Kỳ Khởi Nghĩa.

Nội dung: [tên khách hàng] CQ[mã chứng khoán cơ sở của chứng quyền]2 chữ số cuối cùng trong tên chứng quyền]

Ví dụ: Khách hàng Nguyễn Văn A mua Chứng quyền.MSN.KIS.M.CA.T.12, nội dung chuyển tiền như sau: Nguyễn Văn A CQMSN12.

- Bước 4: Sau khi kết thúc thời hạn phân phối chứng quyền, Công ty sẽ thông báo kết quả dự kiến đăng ký mua của nhà đầu tư thông qua tin nhắn (SMS) hoặc thư điện tử (email).

5. Thực hiện chứng quyền

a) Nguyên tắc thực hiện chứng quyền

- Việc thanh toán cho người sở hữu chứng quyền chỉ áp dụng trong trường hợp chứng quyền có lãi (ITM).

- Công ty gửi văn bản thông báo về giá thanh toán chứng quyền đến Tổng công ty Lưu ký và Bù trừ chứng khoán Việt Nam (VSDC) chậm nhất vào ngày đăng ký cuối cùng.

- Ngày đăng ký cuối cùng là ngày làm việc thứ hai (02) sau ngày giao dịch cuối cùng tại Sở Giao dịch Chứng khoán. Trường hợp thực hiện chứng quyền do đáo hạn, ngày đăng ký cuối cùng là ngày đáo hạn chứng quyền.

- Ngày thanh toán là ngày làm việc thứ năm (05) kể từ ngày đăng ký cuối cùng.

- Số tiền thanh toán cho một đơn vị chứng quyền mua là số tiền thanh toán khi giá thanh toán lớn hơn giá thực hiện, được tính theo công thức [(Giá thanh toán - Giá thực hiện)/ Tỷ lệ chuyển đổi]. Số tiền thanh toán ròng là số tiền thanh toán giảm trừ các chi phí thực hiện quyền (nếu có).

- Trường hợp nhà đầu tư không đặt lệnh thực hiện chứng quyền, chứng quyền có lãi được tự động thực hiện theo phương thức thanh toán bằng tiền vào ngày đáo hạn.

b) Trình tự thực hiện chứng quyền

- Trong vòng một (01) ngày làm việc kể từ ngày nhận được hồ sơ đầy đủ, hợp lệ của Công ty, VSDC lập và gửi cho Sở Giao dịch Chứng khoán và các thành viên lưu ký thông báo về việc chốt danh sách người sở hữu để thực hiện chứng quyền.

- Chậm nhất vào 9 giờ ngày làm việc sau ngày đăng ký cuối cùng, VSDC lập và chuyển danh sách người sở hữu chứng quyền lưu ký dưới dạng chứng từ điện tử cho thành viên lưu ký.

- Thành viên lưu ký đối chiếu thông tin người sở hữu chứng quyền trong danh sách do VSDC cung cấp với thông tin của thành viên lưu ký và gửi cho VSDC thông báo xác nhận dưới dạng chứng từ điện tử chậm nhất vào 11 giờ 00 ngày làm việc liền kề sau ngày đăng ký cuối cùng để xác nhận chấp thuận hoặc không chấp thuận các thông tin trong danh sách.

- Vào ngày làm việc thứ hai (02) sau ngày đăng ký cuối cùng, VSDC gửi Công ty danh sách tổng hợp người sở hữu chứng quyền.

- Công ty phải gửi thông báo xác nhận danh sách tổng hợp người sở hữu chứng quyền cho VSDC chậm nhất vào ngày làm việc thứ ba (03) sau ngày đăng ký cuối cùng. Trường hợp không chấp thuận thông tin trong danh sách, Công ty phải gửi thông báo bằng văn bản cho VSDC nêu rõ lý do.

- Trong vòng một (01) ngày làm việc sau ngày nhận được thông báo xác nhận của Công ty, VSDC gửi văn bản thông báo cho thành viên lưu ký có liên quan xác nhận việc phân bổ tiền do thực hiện chứng quyền.

- Chậm nhất hai (02) ngày làm việc trước ngày thanh toán tiền, Công ty phải chuyển đủ số tiền thanh toán cho người sở hữu chứng quyền lưu ký vào tài khoản tiền theo thông báo của VSDC.

- Tiền thanh toán cho người sở hữu chứng quyền lưu ký được VSDC phân bổ vào tài khoản của thành viên lưu ký liên quan trong ngày làm việc liền trước ngày thanh toán. Thành viên lưu ký chịu trách nhiệm phân bổ tiền cho khách hàng sở hữu chứng quyền lưu ký trong ngày thanh toán.

- Trường hợp Công ty thông báo chứng quyền không có lãi và không phải thanh toán cho người sở hữu chứng quyền, trong vòng một (01) ngày làm việc sau ngày nhận được văn bản của tổ chức phát hành, VSDC gửi thông báo cho Sở Giao dịch Chứng khoán và các thành viên lưu ký về việc hủy đợt chốt danh sách thực hiện chứng quyền.

c) Trường hợp bị mất khả năng thanh toán, Công ty sẽ sử dụng các nguồn sau để thanh toán các nghĩa vụ của Công ty đối với người sở hữu chứng quyền có bảo đảm

- Trường hợp Công ty bị mất khả năng thanh toán, hoặc thực hiện chia tách, hợp nhất, sáp nhập, giải thể, phá sản, thì việc bảo đảm quyền lợi cho nhà đầu tư sở hữu chứng quyền được thực hiện theo quy định của pháp luật có liên quan áp dụng đối với chủ nợ có bảo đảm một phần và phương án chia tách, hợp nhất, sáp nhập, giải thể, phá sản và các quy định về xử lý trường hợp đặc biệt tại Điều 15 Thông tư 107/2016/TT-BTC hướng dẫn chào bán và giao dịch chứng quyền có bảo đảm và các quy định sửa đổi, bổ sung (nếu có). Cụ thể:

Trường hợp Công ty bị mất khả năng thanh toán, Công ty sẽ thanh toán cho người sở hữu chứng quyền từ các nguồn như sau:

- + Tài sản phòng ngừa rủi ro cho chứng quyền có bảo đảm có trên tài khoản tự doanh theo phương án phòng ngừa rủi ro nêu tại mục VII của Bản cáo bạch này.

- + Tài sản bảo đảm thanh toán đã được Công ty ký quỹ tại ngân hàng lưu ký cho các đợt phát hành chứng quyền có bảo đảm. Tổ chức phát hành phải duy trì tài sản bảo đảm thanh toán là tiền tại ngân hàng lưu ký trong suốt thời gian có hiệu lực của chứng quyền, giá trị là 50% giá trị chứng quyền đã phát hành, không tính số chứng quyền đã hủy niêm yết. Tài sản này không được dùng để cầm cố, thế chấp, làm tài sản đảm bảo cho các khoản vay hoặc các nghĩa vụ tài chính khác của tổ chức phát hành hay của bất cứ Bên thứ 3 khác.

- + Bảo lãnh thanh toán cho chứng quyền có bảo đảm (nếu có).

- Trường hợp các nguồn trên không đủ để thanh toán thì việc thanh toán cho người sở hữu chứng quyền được thực hiện theo quy định của Luật giải thể, phá sản để giải quyết một phần khoản nợ cho chủ nợ.

- Trường hợp Công ty bị giải thể, phá sản: áp dụng theo quy định của pháp luật về giải thể, phá sản trong việc thanh toán đối với chủ nợ có bảo đảm một phần.

- Trường hợp Công ty bị hợp nhất, sáp nhập: áp dụng theo quy định về việc thanh toán cho người sở hữu chứng quyền có bảo đảm tại Luật Doanh Nghiệp.

6. Quyền của người sở hữu chứng quyền

Người sở hữu chứng quyền là chủ nợ có bảo đảm một phần của Công ty và có các quyền sau đây:

- Quyền được thanh toán bằng tiền hoặc chuyển giao chứng khoán cơ sở theo điều kiện và phương thức thanh toán do Công ty quy định trong bản cáo bạch của từng đợt phát hành và theo quy định pháp luật có liên quan.

- Tại thời điểm nhà đầu tư thực hiện quyền:

Giá chuyển nhượng chứng quyền có bảo đảm từng lần = Giá thanh toán của chứng khoán cơ sở \times (Số lượng chứng quyền chia (:)) cho Tỷ lệ chuyển đổi).

Ví dụ 2: Tương tự các giả thiết tại Ví dụ 1 nêu trên, giá thanh toán của chứng khoán cơ sở A do Sở giao dịch Chứng khoán công bố tại thời điểm thực hiện quyền là 155.000 đồng/cổ phiếu thì số thuế nhà đầu tư phải nộp khi thực hiện quyền là: $155.000 \times (100 : 10) \times 0,1\% = 1.550$ đồng.

- Quyền được thanh toán bằng tiền khi chứng quyền có bảo đảm bị hủy niêm yết theo quy định pháp luật.

Tại ngày hủy niêm yết, đối với chứng quyền đang lưu hành, giá thanh toán xác định theo giá đóng cửa của chứng quyền đó tại ngày giao dịch cuối cùng trước khi chứng quyền bị hủy niêm yết.

- Quyền chuyển nhượng, tặng cho, thừa kế, cầm cố trong quan hệ dân sự theo quy định của pháp luật.

Trường hợp trước ngày đáo hạn, nhà đầu tư chuyển nhượng chứng quyền:

Giá chuyển nhượng chứng quyền có bảo đảm từng lần là giá khớp lệnh chứng quyền trên Sở Giao dịch Chứng khoán \times Số lượng chứng quyền.

- Quyền được ưu tiên thanh toán khi Công ty giải thể hoặc phá sản theo quy định của pháp luật;

- Trường hợp không đủ tài sản để thanh toán thực hiện chứng quyền, việc giải quyết quyền lợi cho người sở hữu chứng quyền thực hiện theo quy định pháp luật liên quan áp dụng đối với chủ nợ có bảo đảm một phần.

- Trường hợp chứng quyền bị hủy niêm yết do tổ chức phát hành đình chỉ, tạm ngừng hoạt động; hợp nhất, sáp nhập, giải thể, phá sản hoặc thu hồi Giấy phép thành lập và hoạt động và các quy định về xử lý trường hợp đặc biệt tại Điều 15 Thông tư 107/2016/TT-BTC hướng dẫn chào bán và giao dịch chứng quyền có bảo đảm và các quy định sửa đổi, nội dung (nếu có). Trường hợp trước ngày đáo hạn chứng quyền bị hủy niêm yết, giá chuyển nhượng chứng quyền có bảo đảm từng lần được xác định như sau:

+ Trước ngày hủy niêm yết có hiệu lực: Giá mua lại theo mức giá thị trường của tổ chức phát hành thông qua hoạt động tạo lập thị trường \times Số lượng chứng quyền.

+ Sau ngày hủy niêm yết có hiệu lực: Giá thanh toán chứng quyền do tổ chức phát hành công bố \times Số lượng chứng quyền.

+ Ví dụ 1: Nhà đầu tư mua 100 chứng quyền mua có chứng khoán cơ sở là cổ phiếu A với giá 1.400 đồng/chứng quyền, tỷ lệ chuyển đổi là 10:1, giá thực hiện là 150.000 đồng.

+ Nếu nhà đầu tư thực hiện bán chứng quyền mua tại mức giá 2.000 đồng/chứng quyền thì số thuế phải nộp là $2.000 \times 100 \times 0,1\% = 200$ đồng.

- + Nếu chứng quyền bị hủy niêm yết và tổ chức phát hành chứng quyền công bố giá thanh toán chứng quyền là 2.000 đồng/chứng quyền thì số thuế phải nộp là $2.000 \times 100 \times 0,1\% = 200$ đồng.
- Và các quyền khác theo quy định của pháp luật.

7. Điều chỉnh chứng quyền

- Công ty phải điều chỉnh chứng quyền trong các trường hợp sau: Giá chứng khoán cơ sở bị điều chỉnh do tổ chức phát hành chứng khoán cơ sở chia cổ tức bằng tiền mặt, phát hành cổ phiếu để trả cổ tức, phát hành cổ phiếu để tăng vốn cổ phần từ nguồn vốn chủ sở hữu, phát hành cổ phiếu mới và các trường hợp khác theo hướng dẫn của Sở Giao dịch Chứng khoán.

- Cách thức điều chỉnh giá thực hiện và tỷ lệ chuyển đổi chứng quyền khi chứng khoán cơ sở có sự kiện doanh nghiệp như sau:

1 Thời điểm thực hiện điều chỉnh: Ngày giao dịch không hưởng quyền của chứng khoán cơ sở.

+ Giá thực hiện mới = Giá thực hiện cũ x (Giá tham chiếu đã điều chỉnh của tài sản cơ sở tại ngày giao dịch không hưởng quyền/ Giá tham chiếu chưa điều chỉnh của tài sản cơ sở tại ngày giao dịch không hưởng quyền).

+ Tỷ lệ chuyển đổi mới = Tỷ lệ chuyển đổi cũ x (Giá tham chiếu đã điều chỉnh của tài sản cơ sở tại ngày giao dịch không hưởng quyền/ Giá tham chiếu chưa điều chỉnh của tài sản cơ sở tại ngày giao dịch không hưởng quyền).

- Tỷ lệ thực hiện hoặc giá thực hiện điều chỉnh cần làm tròn tới 4 chữ số thập phân.
- Việc điều chỉnh khác sẽ căn cứ theo quyết định điều chỉnh của Sở Giao dịch Chứng khoán, Tổ chức phát hành sẽ thực hiện điều chỉnh.

8. Các khoản thuế, phí, lệ phí, giá dịch vụ phát sinh từ việc giao dịch hoặc thực hiện chứng quyền.

8.1. Phí, lệ phí, giá dịch vụ phát sinh từ việc giao dịch chứng quyền có bảo đảm

Phí dịch vụ chứng quyền có bảo đảm khi nhà đầu tư đặt lệnh mua hoặc bán chứng quyền là mức phí áp dụng theo quy định tại công ty chứng khoán nơi nhà đầu tư mở tài khoản giao dịch chứng quyền tùy theo từng thời điểm áp dụng.

Thêm vào đó, theo Thông tư số 101/2021/TT-BTC ngày 17/11/2021 của Bộ tài chính về Quy định giá dịch vụ trong lĩnh vực chứng khoán áp dụng tại Sở Giao dịch Chứng khoán và Tổng Công ty Lưu ký và Bù trừ Chứng khoán Việt Nam, nhà đầu tư khi tham gia vào thị trường chứng khoán phải trả các khoản khi giao dịch chứng quyền có bảo đảm như sau:

- Giá dịch vụ giao dịch tại Sở Giao dịch Chứng khoán: 0,018% trên giá trị giao dịch.
- Giá dịch vụ lưu ký Tổng công ty Lưu ký và Bù trừ chứng khoán Việt Nam: 0,27 đồng/chứng quyền/tháng.

8.2. Biểu thuế

Theo Công văn hướng dẫn số 1468/BTC-CST ngày 05/02/2018 của Bộ Tài chính về chính sách thuế đối với chứng quyền có bảo đảm, nhà đầu tư sẽ phải chịu mức thuế khi giao dịch chứng quyền có bảo đảm như sau:

a) Thuế thu nhập cá nhân (TNCN)

+ **Đối tượng:**

Tất cả các nhà đầu tư cá nhân bao gồm cá nhân trong nước và cá nhân nước ngoài có giao dịch chứng quyền có bảo đảm (bao gồm cả giao dịch chuyển nhượng chứng quyền, chứng quyền bị hủy niêm yết và thực hiện quyền).

┆ **Mức thu:**

Thuế TNCN = Giá chuyển nhượng chứng quyền có bảo đảm từng lần × với thuế suất 0,1%.

Trong đó:

+ **Trường hợp trước ngày đáo hạn, nhà đầu tư chuyển nhượng chứng quyền:**

Giá chuyển nhượng chứng quyền có bảo đảm từng lần là giá khớp lệnh chứng quyền trên Sở Giao dịch Chứng khoán × Số lượng chứng quyền.

+ **Trường hợp trước ngày đáo hạn chứng quyền bị hủy niêm yết, giá chuyển nhượng chứng quyền có bảo đảm từng lần được xác định như sau:**

- Trước ngày hủy niêm yết có hiệu lực: Giá mua lại theo mức giá thị trường của lô chức phát hành thông qua hoạt động tạo lập thị trường × Số lượng chứng quyền.

- Sau ngày hủy niêm yết có hiệu lực: Giá thanh toán chứng quyền do tổ chức phát hành công bố × Số lượng chứng quyền.

Ví dụ 1: Nhà đầu tư mua 100 chứng quyền mua có chứng khoán cơ sở là cổ phiếu A với giá 1.400 đồng/chứng quyền, tỷ lệ chuyển đổi là 10:1, giá thực hiện là 150.000 đồng.

- Nếu nhà đầu tư thực hiện bán chứng quyền mua tại mức giá 2.000 đồng/chứng quyền thì số thuế phải nộp là $2.000 \times 100 \times 0,1\% = 200$ đồng.

- Nếu chứng quyền bị hủy niêm yết và tổ chức phát hành chứng quyền công bố giá thanh toán chứng quyền là 2.000 đồng/chứng quyền thì số thuế phải nộp là $2.000 \times 100 \times 0,1\% = 200$ đồng.

+ **Tại thời điểm nhà đầu tư thực hiện quyền:**

Giá chuyển nhượng chứng quyền có bảo đảm từng lần = Giá thanh toán của chứng khoán cơ sở × (Số lượng chứng quyền chia (:)) cho Tỷ lệ chuyển đổi).

Ví dụ 2: Tương tự các giả thiết tại Ví dụ 1 nêu trên, giá thanh toán của chứng khoán cơ sở A do Sở giao dịch Chứng khoán công bố tại thời điểm thực hiện quyền là 155.000 đồng/cổ phiếu thì số thuế nhà đầu tư phải nộp khi thực hiện quyền là: $155.000 \times (100 : 10) \times 0,1\% = 1.550$ đồng.

b) Thuế thu nhập doanh nghiệp (TNDN) đối với doanh nghiệp trong nước

+ **Đối tượng:** Nhà đầu tư là doanh nghiệp được thành lập và hoạt động theo quy định của pháp luật Việt Nam có thu nhập từ chứng quyền có bảo đảm.

- l **Mức thu:** Thu nhập từ chứng quyền có bảo đảm phải được doanh nghiệp kê khai, nộp thuế TNDN với mức thuế suất 20% theo quy định.

c) Thuế thu nhập doanh nghiệp (TNDN) đối với tổ chức nước ngoài sản xuất, kinh doanh tại Việt Nam không theo Luật đầu tư, Luật doanh nghiệp (nhà thầu nước ngoài)

+ **Đối tượng:** Tổ chức nước ngoài là nhà thầu nước ngoài có thu nhập từ chuyển nhượng chứng quyền có bảo đảm (bao gồm cả giao dịch chuyển nhượng chứng quyền, chứng quyền bị hủy niêm yết và thực hiện quyền).

+ **Mức thu:**

Thuế TNDN – Giá chuyển nhượng chứng quyền có bảo đảm từng lần \times với thuế suất 0.1%

Trong đó, cách tính giá chuyển nhượng chứng quyền có bảo đảm từng lần áp dụng tương tự như cách tính thuế TNCN.

d) Thời điểm xác định thu nhập tính thuế: là thời điểm nhà đầu tư (bao gồm tổ chức, cá nhân) chuyển nhượng chứng quyền trên hệ thống giao dịch của Sở Giao dịch Chứng khoán hoặc thời điểm chứng quyền bị hủy niêm yết hoặc thời điểm nhà đầu tư thực hiện quyền.

9. Hoạt động tạo lập thị trường

Theo Quyết định số 68/QĐ-SGDHCM ngày 02/03/2018 của Tổng Giám đốc Sở Giao dịch Chứng khoán Thành phố Hồ Chí Minh về việc ban hành Quy chế hoạt động tạo lập thị trường và phòng ngừa rủi ro của tổ chức phát hành chứng quyền có bảo đảm tại Sở Giao dịch Chứng khoán Thành phố Hồ Chí Minh, Công ty có nghĩa vụ tạo lập thị trường nhằm đảm bảo thanh khoản cho các chứng quyền của Công ty phát hành, cụ thể:

a) Nghĩa vụ yết giá tạo lập thị trường

Công ty phải tham gia đặt lệnh tạo lập thị trường trong vòng (05) phút kể từ khi có một trong các sự việc sau đây xảy ra:

- Chỉ có lệnh bên mua hoặc bên bán chứng quyền;
- Không có lệnh bên mua và bên bán chứng quyền;
- Tỷ lệ chênh lệch giá trên thị trường vượt quá 5%. Tỷ lệ chênh lệch giá là tỷ lệ phần trăm của (giá chào bán thấp nhất - giá chào mua cao nhất) / giá chào mua cao nhất.

Khi tham gia đặt lệnh, Công ty phải tuân thủ:

- Khối lượng mỗi lệnh tối thiểu là 100 chứng quyền;
- Giá đặt lệnh phải đảm bảo không vượt tỷ lệ chênh lệch giá 5%;
- Trường hợp không có lệnh mua và lệnh bán chứng quyền, tổ chức tạo lập thị trường phải yết giá hai chiều (đặt cả lệnh chào mua và lệnh chào bán);
- Thời gian tồn tại của lệnh trên hệ thống giao dịch tối thiểu là một (01) phút.

b) Miễn trừ nghĩa vụ yết giá tạo lập thị trường

Trong các trường hợp sau, Công ty không phải thực hiện hoạt động tạo lập thị trường:

- Dợt khớp lệnh định kỳ xác định giá mở cửa, năm (05) phút đầu sau khi kết thúc đợt khớp lệnh định kỳ xác định giá mở cửa và đợt khớp lệnh định kỳ xác định giá đóng cửa;

- Tài sản cơ sở của chứng quyền bị tạm ngừng giao dịch;
- Khi giá lý thuyết của chứng quyền được tính theo công thức nêu tại Bản cáo bạch của Công ty nhỏ hơn hoặc bằng 10 đồng;
- Số lượng chứng quyền trên tài khoản tạo lập thị trường không đáp ứng số lượng tối thiểu 100 chứng quyền, Công ty được miễn đặt lệnh bán;
- Khi chưa có chứng quyền nào được lưu hành (trường hợp tổ chức phát hành chưa bán được chứng quyền nào cho nhà đầu tư), Công ty được miễn đặt lệnh mua;
- Trường hợp thực hiện hủy niêm yết chứng quyền, Công ty được miễn đặt lệnh bán;
- Giá chứng quyền tăng kịch trần (dư mua trần), Công ty được miễn đặt lệnh bán hoặc giá chứng quyền giảm kịch sàn (dư bán sàn), Công ty được miễn đặt lệnh mua;
- Giá chứng khoán cơ sở tăng kịch trần (dư mua trần), Công ty được miễn đặt lệnh bán đối với chứng quyền mua;
- Giá chứng khoán cơ sở giảm kịch sàn (dư bán sàn), Công ty được miễn đặt lệnh mua đối với chứng quyền mua;
- Chứng quyền đang ở trạng thái có lãi từ 30% trở lên (tức chứng quyền mua đang có giá chứng khoán cơ sở cao hơn 30% so với giá thực hiện), Công ty được miễn đặt lệnh bán;
- Trong mười bốn (14) ngày trước khi chứng quyền đáo hạn;
- Khi xảy ra các sự kiện bất khả kháng như thiên tai, hỏa hoạn, chiến tranh...;
- Các trường hợp khác được Sở Giao dịch Chứng khoán áp dụng sau khi có ý kiến chấp thuận của Ủy ban Chứng khoán Nhà nước.

VII. QUẢN TRỊ RỦI RO CHỨNG QUYỀN CÓ BẢO ĐẢM

1. Quy trình quản trị rủi ro

Quy trình quản trị rủi ro chứng quyền là một chuỗi các bước được thực hiện liên tục nhằm hạn chế thấp nhất các rủi ro xảy ra đối với Công ty. Để quản trị rủi ro hiệu quả, Công ty thực hiện các bước sau:

Bước 1: Nhận diện rủi ro đối với chứng quyền

Các rủi ro thường gặp đối với Công ty khi phát hành chứng quyền:

- Rủi ro thanh toán: Rủi ro khi Công ty không thể thực hiện được các nghĩa vụ đã cam kết đối với nhà đầu tư, chẳng hạn như Công ty bị mất khả năng thanh toán khi nhà đầu tư thực hiện chứng quyền.
- Rủi ro thị trường: Rủi ro do sự thay đổi giá của chứng quyền và giá của chứng khoán cơ sở.
- Rủi ro pháp lý: Rủi ro khi Công ty vi phạm hoặc không tuân thủ các quy định của pháp luật hiện hành, dẫn đến bị phạt, cảnh cáo, tạm ngừng hoạt động hoặc bị rút giấy phép nghiệp vụ, đăng ký kinh doanh.

- Rủi ro hoạt động: Rủi ro do các lý do công nghệ (ví dụ hacker đánh sập hệ thống công nghệ thông tin), nhân viên (lừa đảo, sai sót do cố tình hoặc vô tình), tài sản vốn, các lý do bên ngoài (thiên tai, chiến tranh...).

Bước 2: Phân tích rủi ro

Dựa trên các rủi ro liệt kê ở bước 1, từng phòng ban liên quan đến hoạt động phát hành chứng quyền của Công ty sẽ đánh giá về khả năng hay xác suất rủi ro đó xảy ra và mức độ tác động. Trên cơ sở đó sẽ phân loại và xếp hạng từng loại rủi ro để có những biện pháp xử lý phù hợp.

- Rủi ro thanh toán: Công ty đã phát hành hơn 100 chứng quyền có bảo đảm lên thị trường kể từ năm 2019. Công ty luôn thực hiện đúng và đầy đủ việc thanh toán lãi cho nhà đầu tư theo quy định của Cơ quan quản lý. Hơn nữa, Công ty luôn đảm bảo tỷ lệ ký quỹ bảo đảm thanh toán cho chứng quyền có bảo đảm và thực hiện đầy đủ hoạt động phòng ngừa rủi ro, báo cáo hằng ngày theo quy định, đảm bảo đủ tỷ lệ cổ phiếu để đảm bảo thanh toán. Vì vậy, mức độ xảy ra rủi ro này là thấp đối với Công ty.

- Rủi ro thị trường: Đây là rủi ro có thể xảy ra trong hoạt động kinh doanh và phát hành chứng quyền có bảo đảm.

- Rủi ro pháp lý: Đây là rủi ro có thể xảy ra trong trường hợp công ty có những thực hiện không đúng do sơ suất trong hoạt động, chưa cập nhật thay đổi theo quy định hay thiếu ý kiến từ bộ phận Pháp lý của Công ty.

- Rủi ro hoạt động: Đây là rủi ro có thể xảy ra khi công ty xảy ra các vấn đề liên quan đến hệ thống hay do sai phạm về quy trình làm việc của nhân viên trực thuộc phòng ban.

Bước 3: Kiểm soát rủi ro

Việc phân tích, đánh giá rủi ro sẽ giúp Công ty xây dựng được chiến lược kiểm soát rủi ro thông qua việc lựa chọn chiến lược giải quyết hay đối phó với các rủi ro cho phù hợp. Các chiến lược thường được áp dụng để giải quyết hay đối phó với rủi ro là: tránh rủi ro, chuyển giao rủi ro, giảm nhẹ rủi ro, chấp nhận rủi ro.

- Rủi ro thanh toán: Công ty đảm bảo các nguồn tài sản dự phòng khác để đảm bảo khả năng thanh toán cho nhà đầu tư. Ngoài ra, Công ty cần phải duy trì hệ số phòng ngừa rủi ro hợp lý và phù hợp với yêu cầu từ cơ quan quản lý.

- Rủi ro pháp lý: Công ty cần cập nhật thường xuyên các thay đổi trong văn bản pháp luật, không ngừng thực hiện rà soát các quy trình và chính sách trước khi được ban hành, đảm bảo luôn tuân thủ các quy định pháp lý liên quan.

- Rủi ro hoạt động: Công ty xây dựng chặt chẽ quy trình hoạt động, đào tạo đầy đủ nghiệp vụ cho nhân viên, nâng cao nhận thức về rủi ro, phòng ngừa rủi ro, nhằm giảm thiểu đến mức tối đa các rủi ro trong quá trình hoạt động.

Bước 4: Giám sát hoạt động quản trị rủi ro

Hoạt động cuối cùng trong quy trình quản trị rủi ro là hoạt động giám sát và trao đổi thông tin nhằm đánh giá lại toàn bộ quá trình nhận diện rủi ro, phân tích rủi ro, kiểm soát và đối phó với rủi ro của Công ty. Tiến độ thực hiện các kế hoạch kiểm soát rủi ro cho các rủi ro cụ thể luôn được thông báo lên cấp trên và các phòng ban liên quan để chủ động thực hiện các hành động khắc phục phù hợp.

Định kỳ, Phòng Quản trị rủi ro thực hiện đánh giá hoạt động quản trị rủi ro và đề xuất các giải pháp điều chỉnh hoạt động quản trị rủi ro, chính sách quản trị rủi ro, báo cáo Ban điều hành.

2. Phương án phòng ngừa rủi ro dự kiến

- Mục đích phòng ngừa rủi ro: để đảm bảo khả năng thanh toán cho người sở hữu chứng quyền, hạn chế một cách hiệu quả những tổn thất do rủi ro gây ra.

- Tổ chức thực hiện phòng ngừa rủi ro:

+ Phòng Chứng khoán phái sinh trực tiếp thực hiện phòng ngừa rủi ro theo phương án đã gửi Ủy ban Chứng khoán Nhà nước và có trách nhiệm báo cáo Ban điều hành và Phòng Quản trị rủi ro về vị thế phòng ngừa rủi ro vào cuối ngày. Ngoài ra, khi xảy ra những sự việc ảnh hưởng đến hoạt động phòng ngừa rủi ro, Phòng Giải pháp phái sinh có trách nhiệm báo cáo Ban điều hành ngay lập tức và phối hợp với các bộ phận liên quan nhằm khắc phục và đưa ra giải pháp cho vấn đề phát sinh.

+ Nhân sự trực tiếp thực hiện phòng ngừa rủi ro cho chứng quyền:

STT	Họ tên	Phòng ban	Chức chỉ hành nghề	Số năm kinh nghiệm
1	Hoàng Anh Việt	Chứng khoán phái sinh	Quản lý Quỹ số 001692/QLQ	10 năm

+ Phòng Quản trị rủi ro thực hiện giám sát hoạt động phòng ngừa rủi ro của Phòng Giải pháp phái sinh nhằm kiểm soát các rủi ro có thể xảy ra khi phát hành chứng quyền và báo cáo Ban điều hành.

+ Phòng Kiểm soát nội bộ thực hiện việc giám sát việc thực hiện đúng quy trình và đề xuất những giải pháp để hoàn thiện các quy trình nghiệp vụ.

+ Ban điều hành thực hiện tổ chức, giám sát và hỗ trợ các hoạt động của tất cả phòng ban liên quan đến hoạt động phòng ngừa rủi ro cho chứng quyền.

- Nguyên tắc thực hiện tổng quát: Công ty áp dụng phương án phòng ngừa Delta, tức cùng với việc phát hành chứng quyền, Công ty sẽ đồng thời thực hiện các giao dịch mua bán chứng khoán cơ sở theo nguyên tắc sau:

$$P = \text{Delta} \times \text{OI}/k$$

$$\text{Delta} = N(d_1)$$

P: Số lượng chứng khoán cơ sở nắm giữ để phòng ngừa rủi ro cho chứng quyền.

OI: Số lượng chứng quyền đang lưu hành của đợt phát hành.

k: Tỷ lệ chuyển đổi của chứng quyền.

Delta: Hệ số phòng ngừa rủi ro delta của chứng quyền mua được tính dựa trên mô hình Black-Scholes.

- Chứng khoán phòng ngừa rủi ro:

+ Chứng khoán cơ sở của chứng quyền.

+ Các loại chứng khoán khác có cùng chứng khoán cơ sở của chứng quyền (nếu có).

- Ví dụ minh họa phương án phòng ngừa rủi ro Delta: Giả sử chứng quyền mua A có giá thực hiện là 33.000 đồng; lãi suất phi rủi ro là 4,3%; tỷ lệ chuyển đổi 2:1; thời gian đáo hạn còn 90 ngày, Công ty nắm giữ chứng khoán cơ sở để phòng ngừa rủi ro theo bảng sau:

Thời gian	Giá chứng khoán cơ sở	Độ biến động	Delta	Số lượng chứng quyền đang lưu hành	Số lượng chứng khoán cơ sở nắm giữ	Thay đổi của số lượng chứng khoán cơ sở nắm giữ
9h20	28.300	33%	21,7%	100.000	10.850	-
9h25	28.100	32%	19,6%	110.000	10.780	-70
9h30	28.400	35%	23,9%	90.000	10.755	-25
9h40	28.900	40%	30,5%	120.000	18.300	7.545

3. Đánh giá rủi ro trong trường hợp hết room cổ phiếu đối với tổ chức phát hành chứng quyền có bảo đảm là tổ chức nước ngoài

- Dựa trên văn bản số 13385/VSD-LK do Tổng công ty Lưu ký và Bù trừ chứng khoán Việt Nam (tên cũ: Trung tâm Lưu ký Chứng khoán Việt Nam) gửi Công ty Cổ phần Chứng khoán KIS Việt Nam (KIS Việt Nam), tài khoản tự doanh của KIS Việt Nam đã được chuyển đổi từ tài khoản tự doanh trong nước cũ là 057P000001, sang tài khoản tự doanh nước ngoài mới là 057ECB5693 từ ngày 28/09/2018. Do đó, KIS Việt Nam đã nhận diện, đánh giá rủi ro và đưa ra phương án xử lý khi xảy ra trường hợp room dành cho nhà đầu tư nước ngoài hết đột ngột ảnh hưởng đến hoạt động phòng ngừa rủi ro khi phát hành chứng quyền như sau:

+ Nhận diện và đánh giá rủi ro: Rủi ro xảy ra khi room dành cho nhà đầu tư nước ngoài hết đột ngột ảnh hưởng đến hoạt động phòng ngừa rủi ro khi phát hành chứng quyền. Rủi ro này khiến cho KIS Việt Nam không thể thực hiện phòng ngừa rủi ro khi không thể mua vào cổ phiếu cơ sở của chứng quyền đã phát hành và KIS Việt Nam không thể đáp ứng được quy định về hoạt động phòng ngừa rủi ro hiện hành của cơ quan quản lý và phương án phòng ngừa rủi ro đã được chấp thuận.

+ Kiểm soát rủi ro: Để kiểm soát rủi ro này, KIS Việt Nam lựa chọn cổ phiếu cơ sở như sau:

- Cổ phiếu cơ sở có tỷ lệ (Số lượng cổ phiếu còn lại nhà đầu tư nước ngoài có thể mua / Tổng số cổ phiếu tự do chuyển nhượng) cao hơn 10% vào thời điểm tính toán.
- Cổ phiếu cơ sở không có thông tin sự kiện doanh nghiệp liên quan đến hoạt động của nhà đầu tư nước ngoài trong tương lai gần mà có thể tác động lên room nước ngoài của cổ phiếu cơ sở đó.
- Cổ phiếu cơ sở có số lượng cổ phiếu còn lại nhà đầu tư nước ngoài có thể mua cao hơn nhiều lần số lượng chứng khoán cơ sở phù hợp với vị thế phòng ngừa rủi ro lý thuyết mà KIS Việt Nam phải mua với giá định là khi chứng quyền phát hành trong trạng thái có lãi, kể cả khi hệ số delta của chứng quyền mua là 1, dựa trên công thức đã nêu trong phương án phòng ngừa rủi ro đã gửi cơ quan quản lý.
- Đối với những cổ phiếu thường xuyên xảy ra trường hợp hết room cho nhà đầu tư nước ngoài, KIS Việt Nam đảm bảo đã sở hữu đầy đủ số lượng chứng khoán cơ sở tối đa cần thiết cho hoạt động phòng ngừa rủi ro của chứng quyền đăng ký chào bán,

kể cả trong trường hợp hệ số delta của chứng quyền mua là 1, dựa trên công thức đã nêu trong phương án phòng ngừa rủi ro đã gửi cơ quan quản lý.

- KIS Việt Nam đảm bảo duy trì số lượng chứng khoán cơ sở sử dụng cho mục đích phòng ngừa rủi ro đáp ứng quy định hiện hành về vị thế phòng ngừa rủi ro của cơ quan quản lý.

+ Phương án xử lý khi xảy ra trường hợp room dành cho nhà đầu tư nước ngoài hết đột ngột:

- KIS Việt Nam sẽ gửi công văn giải trình đến các cơ quan quản lý khi xảy ra trường hợp room dành cho nhà đầu tư nước ngoài hết đột ngột ảnh hưởng đến hoạt động phòng ngừa rủi ro.
- KIS Việt Nam sẽ nộp tiền vào tài khoản tự doanh dùng cho hoạt động phòng ngừa rủi ro tương ứng với số tiền chênh lệch giữa vị thế phòng ngừa rủi ro lý thuyết và phòng ngừa rủi ro thực tế.

VIII. CÁC ĐỐI TÁC LIÊN QUAN ĐẾN ĐỢT CHÀO BÁN

1. Ngân hàng nhận ký quỹ tài sản bảo đảm thanh toán

- Tên ngân hàng nhận ký quỹ tài sản bảo đảm thanh toán: Ngân hàng TMCP Đầu tư và Phát triển Việt Nam - Chi nhánh Nam Kỳ Khởi Nghĩa.

- Giấy chứng nhận đăng ký hoạt động lưu ký chứng khoán số: 16/GPHĐL.K do Ủy ban Chứng khoán Nhà nước cấp ngày 14 tháng 5 năm 2003.

- Địa chỉ trụ sở chính: Số 56 (sau), 58, 60, 62, 64 đường Nam Kỳ Khởi Nghĩa, Phường Nguyễn Thái Bình, Quận 1, TP. Hồ Chí Minh.

- Điện thoại: (028) 3821 8812 Fax: (028) 3914 4714 Website: www.bidv.com.vn

2. Tổ chức kiểm toán

- Tên tổ chức kiểm toán: CÔNG TY TNHH ERNST & YOUNG VIỆT NAM

- Địa chỉ: Số 2, Đường Hải Triều, Phường Bến Nghé, Quận 1, TP. Hồ Chí Minh.

- Điện thoại: (028) 3824 5252 Fax: (028) 3824 5250

- Website: www.ey.com/vn

IX. XUNG ĐỘT LỢI ÍCH

Chúng tôi và chi nhánh của chúng tôi tham gia vào các hoạt động ngân hàng, đầu tư, môi giới, tư vấn và các hoạt động khác và có thể có các thông tin quan trọng về Công ty và/ hoặc các chứng khoán cơ sở hoặc phát hành hoặc cập nhật các báo cáo nghiên cứu về Công ty và/ hoặc chứng khoán cơ sở. Các hoạt động, thông tin và/ hoặc các báo cáo nghiên cứu như vậy có thể liên quan đến hoặc ảnh hưởng đến Công ty và/ hoặc các chứng khoán cơ sở và có thể gây ra những hậu quả bất lợi cho nhà đầu tư hoặc tạo ra mâu thuẫn quyền lợi liên quan đến việc phát hành chứng quyền. Chúng tôi không có nghĩa vụ công bố những thông tin như vậy và có thể phát hành báo cáo nghiên cứu và tham gia vào bất kỳ hoạt động nào như vậy mà không liên quan đến việc phát hành chứng quyền.

Chúng tôi cam kết không phải là người có liên quan với tổ chức phát hành chứng khoán cơ sở và ngân hàng lưu ký.

X. CAM KẾT

Công ty cam kết chịu trách nhiệm hoàn toàn về tính chính xác, trung thực của nội dung thông tin và các tài liệu đính kèm trong Bản cáo bạch này.

XI. NGÀY, THÁNG, CHỮ KÝ, ĐÓNG DẤU CỦA ĐẠI DIỆN CÔNG TY, NGÂN HÀNG LƯU KÝ

<p>TP. Hồ Chí Minh, ngày 18 tháng 11 năm 2024</p> <p>NGƯỜI ĐẠI DIỆN THEO PHÁP LUẬT CỦA TỔ CHỨC PHÁT HÀNH</p> <p>TỔNG GIÁM ĐỐC</p>  <p>PARK WON SANG</p>	<p>TP. Hồ Chí Minh, ngày 18 tháng 11 năm 2024</p> <p>NGƯỜI ĐẠI DIỆN THEO PHÁP LUẬT CỦA NGÂN HÀNG LƯU KÝ</p> <p>PHÓ GIÁM ĐỐC</p>  <p>NGUYỄN THỊ MINH CHÂU</p>
--	--

XII. PHỤ LỤC

- Nghị quyết về việc thông qua thực hiện phát hành chứng quyền có bảo đảm.
- Công văn về việc đánh giá rủi ro trong trường hợp hết room cổ phiếu đối với tổ chức phát hành chứng quyền có bảo đảm là tổ chức nước ngoài.
- Hợp đồng ký quỹ bảo đảm thanh toán.