

## BẢN CÁO BẠCH

(Số: 133/KISCW)

### CÔNG TY CỔ PHẦN CHỨNG KHOÁN KIS VIỆT NAM

(Giấy phép thành lập và hoạt động công ty chứng khoán số 56/UBCK-GPIĐKD do Ủy ban Chứng khoán Nhà nước cấp ngày 05 tháng 07 năm 2007, Giấy phép điều chỉnh số 35/GPĐC-UBCK do Ủy ban Chứng khoán Nhà nước cấp ngày 30 tháng 06 năm 2020)

### CHÀO BÁN BỔ SUNG CHỨNG QUYỀN CÓ BẢO ĐẢM

(Giấy chứng nhận chào bán chứng quyền số 327/GCN-UBCK do Chủ tịch Ủy ban Chứng khoán Nhà nước cấp ngày 29/12/2020)

*Bản cáo bạch này và tài liệu bổ sung sẽ được cung cấp tại [www.kisvn.vn](http://www.kisvn.vn) từ ngày chào bán*

*Phụ trách công bố thông tin:*

*Họ tên: Hoàng Anh Việt - Phòng Chứng khoán phái sinh*

*Số điện thoại: 028.3914.8585 (Ext: 1114)*

*Email: [viet.ha@kisvn.vn](mailto:viet.ha@kisvn.vn)*

Ủy ban Chứng khoán Nhà nước cấp Giấy chứng nhận chào bán chứng quyền chỉ có nghĩa là hồ sơ đăng ký chào bán chứng quyền của tổ chức phát hành đã đáp ứng đủ điều kiện, thủ tục theo quy định của pháp luật liên quan, không hàm ý bảo đảm về nội dung của Bản cáo bạch, không hàm ý việc đầu tư vào chứng quyền được bảo đảm hay được thanh toán đầy đủ cũng như mục tiêu, chiến lược đầu tư, phương án kinh doanh của tổ chức phát hành.

Nhà đầu tư được khuyến nghị nên đọc kỹ và hiểu các nội dung quy định ở Bản cáo bạch, đặc biệt là phần cảnh báo rủi ro ở trang số 1 trong Bản cáo bạch này và chú ý đến các khoản thuế, phí, lệ phí, giá dịch vụ khi giao dịch chứng quyền có bảo đảm.

Giá giao dịch chứng quyền có thể thay đổi tùy vào tình hình thị trường, nhà đầu tư có thể chịu thiệt hại về số vốn đầu tư và có thể mất toàn bộ vốn đầu tư.

Các thông tin về kết quả hoạt động của tổ chức phát hành và các chứng quyền phát hành trước đây (nếu có) chỉ mang tính chất tham khảo và không có ý nghĩa là việc đầu tư sẽ sinh lời cho nhà đầu tư.

## **CÔNG TY CỔ PHẦN CHỨNG KHOÁN KIS VIỆT NAM**

(Giấy phép thành lập và hoạt động công ty chứng khoán số 56/UBCK-GPIĐKD do Ủy ban Chứng khoán Nhà nước cấp ngày 05 tháng 07 năm 2007, Giấy phép điều chỉnh số 35/GPĐC-UBCK do Ủy ban Chứng khoán Nhà nước cấp ngày 30 tháng 06 năm 2020)

### **CHÀO BÁN BỔ SUNG CHỨNG QUYỀN CÓ BẢO ĐẢM**

- Tên chứng quyền: Chứng quyền.NVL.KIS.M.CA.T.04.
- Tên (mã) chứng khoán cơ sở: NVL.
- Tổ chức phát hành chứng khoán cơ sở: Công ty Cổ phần Tập đoàn Dầu khí Việt Nam.
- Loại chứng quyền: Mua.
- Kiểu thực hiện: châu Âu.
- Phương thức thực hiện chứng quyền: Tiền.
- Thời hạn: 09 tháng.
- Ngày đáo hạn: 11/06/2021.
- Tỷ lệ chuyển đổi: 10:1.
- Giá thực hiện: 63.979 đồng.
- Giá chào bán dự kiến: Là giá đóng cửa của chứng quyền tại ngày liền trước ngày công bố bán Thông báo phát hành chứng quyền.
- Số lượng đăng ký chào bán bổ sung: 4.500.000 chứng quyền.
- Giá đăng ký chào bán bổ sung dùng để xác định giá trị của chứng quyền: 730 đồng/chứng quyền. (là giá đóng cửa của chứng quyền tại ngày 04/12/2020).
- Tổng giá trị của chứng quyền tính đến hết ngày 04/12/2020 (bao gồm chứng quyền niêm yết và chưa niêm yết): 6.935.000.000 đồng.
- Tổng giá trị tài sản bảo đảm thanh toán (bao gồm chứng quyền niêm yết và chưa niêm yết): 3.500.000.000 đồng.

**NGÂN HÀNG NIÊN KÝ QUỸ TÀI SẢN BẢO ĐẢM THANH TOÁN**

**NGÂN HÀNG TMCP ĐẦU TƯ VÀ PHÁT TRIỂN VIỆT NAM - CHI NHÁNH NAM KỲ KHỞI NGHĨA**

Địa chỉ: 66 Phó Đức Chính, Quận 1, TP. Hồ Chí Minh.

Điện thoại: (028) 3821 8812 Fax: (028) 3914 4714 Website: [www.bidv.com.vn](http://www.bidv.com.vn)

**TỔ CHỨC KIỂM TOÁN - CHI NIÁNH CÔNG TY TNHH KPMG**

Địa chỉ: 115 Nguyễn Huệ, Phường Bến Nghé, Quận 1, TP. Hồ Chí Minh.

Điện thoại: (028) 3821 9266 Fax: (028) 3821 9267

Website: [www.home.kpmg/vn/vi/home.html](http://www.home.kpmg/vn/vi/home.html)

## MỤC LỤC

	Trang
I. CÁC NHÂN TỐ RỦI RO.....	1
II. NHỮNG NGƯỜI CHỊU TRÁCH NHIỆM CHÍNH ĐỐI VỚI NỘI DUNG BẢN CÁO BẠCH .....	3
III. CÁC KHÁI NIỆM.....	3
IV. CƠ HỘI ĐẦU TƯ .....	5
V. THÔNG TIN VỀ TỔ CHỨC PHÁT HÀNH CHỨNG QUYỀN CÓ BẢO ĐẢM .....	6
VI. CÁC THÔNG TIN VỀ CHỨNG QUYỀN CÓ BẢO ĐẢM .....	21
VII. QUẢN TRỊ RỦI RO CHỨNG QUYỀN CÓ BẢO ĐẢM.....	32
VIII. CÁC ĐỐI TÁC LIÊN QUAN ĐẾN ĐỢT CILÀO BÁN .....	35
IX. XUNG ĐỘT LỢI ÍCH.....	35
X. CAM KẾT.....	36
XI. NGÀY, THÁNG, CHỮ KÝ, ĐÓNG DẤU CỦA ĐẠI DIỆN CÔNG TY, NGÂN HÀNG LƯU KÝ .....	36

# NỘI DUNG BẢN CÁO BẠCH

## I. CÁC NHÂN TỐ RỦI RO

Nhà đầu tư cần đọc Bản cáo bạch này và các tài liệu kèm theo để nắm vững các nội dung của chứng quyền có bảo đảm (sau đây gọi tắt là chứng quyền), các rủi ro đi kèm với việc đầu tư vào chứng quyền, đồng thời đánh giá sự phù hợp của khoản đầu tư vào sản phẩm chứng quyền với mục tiêu đầu tư và tình hình tài chính của mình. Nhà đầu tư được khuyến nghị tham khảo các chuyên viên tư vấn tài chính, môi giới chứng khoán hoặc chuyên viên phân tích để nắm vững về cách thức đầu tư vào sản phẩm chứng quyền.

Chứng quyền là sản phẩm cấu trúc phái sinh, có tính chất phức tạp và không phù hợp với các nhà đầu tư thiếu kinh nghiệm. Chúng tôi không khuyến khích nhà đầu tư tham gia đầu tư khi chưa hiểu rõ sản phẩm và chưa sẵn sàng chấp nhận các rủi ro đầu tư được trình bày dưới đây.

Chúng tôi không cam kết thực hiện điều tra, nghiên cứu liên quan tới tổ chức phát hành chứng khoán cơ sở. Người sở hữu chứng quyền không nên hiểu việc phát hành chứng quyền như một khuyến nghị của chúng tôi liên quan tới chứng khoán cơ sở. Ngoài ra, người sở hữu nên lưu ý rằng các công ty hoặc tổ chức có chứng khoán cơ sở hoặc các tổ chức liên quan khác không tham gia vào soạn thảo Bản cáo bạch này:

### 1. Rủi ro liên quan đến tổ chức phát hành chứng quyền

- Rủi ro từ giao dịch của tổ chức phát hành: Tổ chức phát hành luôn có thể mua lại chứng quyền trên thị trường và chứng quyền này có thể được nắm giữ hoặc bị hủy hoặc bán lại. Tổ chức phát hành có thể thực hiện các giao dịch để phòng ngừa rủi ro và giao dịch này có thể ảnh hưởng đến giá chứng khoán cơ sở, qua đó gián tiếp ảnh hưởng đến giá chứng quyền.

- Rủi ro thanh toán: Nhà đầu tư cần lưu ý rằng trong quá trình phát hành chứng quyền, mặc dù những tiêu chuẩn khắt khe về khả năng thanh toán phải luôn được chấp hành bởi tổ chức phát hành, luôn tồn tại rủi ro tổ chức phát hành bị mất khả năng thanh toán và không thể thực hiện quyền cho nhà đầu tư. Trong trường hợp tổ chức phát hành mất khả năng thanh toán hoặc không đủ tài sản để thanh toán thực hiện chứng quyền, việc giải quyết quyền lợi cho người sở hữu chứng quyền được thực hiện theo quy định pháp luật liên quan.

- Rủi ro chứng quyền bị hủy niêm yết: Trong trường hợp tổ chức phát hành bị đình chỉ, tạm ngừng hoạt động, hợp nhất, sáp nhập, giải thể, phá sản hoặc bị thu hồi Giấy phép thành lập và hoạt động, chứng quyền sẽ bị hủy niêm yết. Do đó tồn tại rủi ro chứng quyền bị hủy trước ngày đáo hạn.

- Rủi ro từ việc thực hiện sự tự chủ của tổ chức phát hành: Người sở hữu chứng quyền nên lưu ý rằng chúng tôi có quyền tự chủ trong các hoạt động kinh doanh phù hợp với điều khoản trong Bản cáo bạch này và có thể ảnh hưởng đến giá chứng quyền. Trong các sự kiện bị mua lại hoặc thay đổi cấu trúc doanh nghiệp liên quan tới quyền lợi của người sở hữu chứng quyền, chúng tôi có quyền lựa chọn các hoạt động liên quan tới chứng quyền mà chúng tôi cho rằng phù hợp. Tổ chức phát hành cam kết sẽ đưa ra các quyết định mang tính cần trọng. Nếu các bên liên quan

đến các nghĩa vụ với tổ chức phát hành không thể đảm bảo được các nghĩa vụ của mình thì điều này có thể ảnh hưởng đến kết quả hoạt động liên quan tới chứng quyền.

- Rủi ro do mâu thuẫn quyền lợi: Tổ chức phát hành tham gia vào nhiều hoạt động khác nhau có thể gây ra mâu thuẫn quyền lợi với người sở hữu chứng quyền. Tổ chức phát hành luôn có thể phát hành và niêm yết các chứng quyền khác có khả năng ảnh hưởng đến giá chứng quyền này.

## **2. Rủi ro liên quan đến sản phẩm chứng quyền có bảo đảm**

- Rủi ro đầu tư chung: Người sở hữu nên có kiến thức về phương pháp định giá chứng quyền và chỉ nên giao dịch sau khi đã xem xét cẩn trọng. Chứng quyền là sản phẩm phù hợp với nhà đầu tư hiểu rõ về các rủi ro và các cơ chế giá liên quan. Một khoản đầu tư vào chứng quyền không tương đương với một khoản đầu tư vào tài sản cơ sở. Mặc dù lợi nhuận của một khoản đầu tư vào chứng quyền liên quan mật thiết tới thay đổi trong giá của tài sản cơ sở, sự thay đổi giá của chứng quyền đối với sự thay đổi giá tài sản cơ sở có thể không tương đương. Hệ số đòn bẩy cao của chứng quyền có nghĩa rằng người sở hữu sẽ có rủi ro đầu tư cao hơn so với đầu tư cùng giá trị vào tài sản cơ sở.

- Rủi ro do thời gian đáo hạn của chứng quyền: Do chứng quyền có thời gian đáo hạn nên giá của chứng quyền có thể bị giảm khi đến gần ngày đáo hạn, và mức giảm giá này có thể sẽ khá lớn. Nếu nhà đầu tư nắm giữ chứng quyền đến ngày đáo hạn và giá thanh toán nhỏ hơn hoặc bằng giá thực hiện quyền, thì giá của chứng quyền sẽ bằng không, khi đó nhà đầu tư sẽ chịu một khoản lỗ bằng đúng số tiền đã bỏ ra để mua chứng quyền. Vì vậy, trước khi quyết định đầu tư vào chứng quyền, nhà đầu tư cần nghiên cứu kỹ xu thế biến động giá của chứng khoán cơ sở trong khoảng thời gian còn hiệu lực của chứng quyền.

- Rủi ro về giá: Là rủi ro do sự thay đổi giá của chứng quyền. Sự thay đổi giá của chứng quyền phụ thuộc vào nhiều yếu tố như giá của chứng khoán cơ sở, mức độ biến động giá chứng khoán cơ sở, thời gian còn hiệu lực của chứng quyền, lãi suất, cổ tức của chứng khoán cơ sở... trong đó, yếu tố quan trọng nhất chính là giá của chứng khoán cơ sở. Ngoài ra, giá của chứng quyền còn phụ thuộc vào yếu tố cung cầu của thị trường về chứng quyền. Mặc dù tổ chức phát hành thường phát hành khối lượng chứng quyền theo khối lượng đã đăng ký với Ủy ban Chứng khoán Nhà nước, tuy nhiên, tổ chức phát hành vẫn có thể tăng khối lượng cung ứng chứng quyền thông qua phương thức phát hành bổ sung, miễn là hạn mức phát hành chứng quyền đó chưa vượt quá hạn mức phát hành tối đa theo quy định của Ủy ban Chứng khoán Nhà nước. Việc phát hành bổ sung có thể ảnh hưởng đến giá của chứng quyền.

- Rủi ro từ tính đòn bẩy: Đầu tư vào chứng quyền chỉ liên quan đến sự thay đổi giá của chứng khoán cơ sở chứ không phải đầu tư trực tiếp vào chứng khoán cơ sở, do đó nhà đầu tư được hưởng lợi từ tính chất đòn bẩy của chứng quyền khi có thể nhận được toàn bộ sự thay đổi giá của chứng khoán cơ sở trong khi chỉ phải bỏ ra một phần chứ không phải toàn bộ giá của chứng khoán cơ sở. Ngoài ra, tỷ lệ thay đổi giá của chứng quyền trên thị trường có thể lớn hơn tỷ lệ thay đổi giá của chứng khoán cơ sở, vì vậy nhà đầu tư có thể lời nhiều hơn hoặc lỗ nhiều hơn so với việc đầu tư trực tiếp vào chứng khoán cơ sở.

- Rủi ro thanh khoản: Là rủi ro xảy ra khi nhà đầu tư không thể bán chứng quyền tại mức giá mong muốn do thị trường thiếu thanh khoản đối với chứng quyền đó. Thanh khoản của chứng

quyền phụ thuộc vào cung cầu thị trường và hiệu quả hoạt động tạo lập thị trường của tổ chức phát hành. Mặc dù tổ chức phát hành cam kết sẽ thực hiện các công tác tạo lập thị trường và cung cấp thanh khoản cho thị trường chứng quyền, tổ chức phát hành không cam kết thị trường giao dịch của chứng quyền sẽ sôi động.

- **Rủi ro về thuế:** Là rủi ro xảy ra khi nhà đầu tư sở hữu chứng quyền không thực hiện chuyển nhượng chứng quyền trước ngày đáo hạn được quy định theo Công văn hướng dẫn số 1468/BTC-CST ngày 05/02/2018 của Bộ Tài chính về chính sách thuế đối với chứng quyền có bảo đảm. Các trường hợp cụ thể được nêu tại mục 8, phần VI trong Bản cáo bạch này.

- Nhà đầu tư sở hữu chứng quyền không có quyền lợi như cổ đông sở hữu chứng khoán cơ sở, bao gồm nhưng không giới hạn quyền tham dự Đại hội đồng cổ đông, nhận cổ tức, quyền mua cổ phiếu phát hành thêm, hoặc các quyền khác phát sinh từ chứng khoán cơ sở.

### **3. Rủi ro liên quan đến chứng khoán cơ sở**

- Một số sự kiện xảy ra (bao gồm phát hành cổ phiếu thưởng hoặc phân phối tiền bởi công ty, chia nhỏ hoặc hợp nhất chứng khoán cơ sở hoặc sự kiện tái cấu trúc ảnh hưởng tới công ty) có thể dẫn đến việc chứng tôi phải điều chỉnh các điều khoản của chứng quyền. Tuy nhiên, chứng tôi không có nghĩa vụ phải điều chỉnh các điều khoản và điều kiện của chứng quyền cho mọi sự kiện liên quan tới chứng khoán cơ sở. Bất kỳ sự điều chỉnh hoặc các quyết định không điều chỉnh đều sẽ có tác động tới giá trị của chứng quyền. Việc điều chỉnh chứng quyền sẽ được thực hiện theo quy định pháp luật. Ngoài ra, một số sự kiện xảy ra (bao gồm chứng khoán cơ sở bị hủy niêm yết hoặc tạm ngừng giao dịch) dẫn đến việc chứng quyền bị hủy niêm yết hoặc tạm ngừng giao dịch theo quy định của pháp luật.

## **II. NHỮNG NGƯỜI CHỊU TRÁCH NHIỆM CHÍNH ĐỐI VỚI NỘI DUNG BẢN CÁO BẠCH**

### **1. Tổ chức phát hành**

- Ông: Park Won Sang, Chức vụ: Chủ tịch Hội đồng quản trị kiêm Tổng giám đốc.
- Bà: Trương Thị Kim Dung, Chức vụ: Kế toán trưởng.
- Ông: Lê Tích Đức, Chức vụ: Phó bộ phận Kiểm soát nội bộ.
- Ông: Lee Dong Hyeon, Chức vụ: Trưởng bộ phận Chứng khoán phái sinh.

Chúng tôi đảm bảo rằng các thông tin và số liệu trong Bản cáo bạch này là chính xác, trung thực và cam kết chịu trách nhiệm về tính trung thực, chính xác của những thông tin và số liệu này phù hợp với thực tế mà chúng tôi được biết, hoặc đã điều tra, thu thập một cách hợp lý.

Chúng tôi có thể cập nhật hoặc sửa đổi Bản cáo bạch này trong quá trình phát hành chứng quyền để đảm bảo đúng các quy định được ban hành. Bất kỳ sự cập nhật bổ sung nào sẽ được công bố thông tin tại Sở Giao dịch Chứng khoán.

## **III. CÁC KHÁI NIỆM**

- **Chứng quyền có bảo đảm** (sau đây gọi tắt là chứng quyền) là hợp đồng giữa nhà đầu tư và tổ chức phát hành chứng quyền được định nghĩa theo khoản 1 Điều 1 Nghị định số 60/2015/NĐ-CP ngày 26/06/2015 của Chính phủ sửa đổi, bổ sung một số điều của Nghị định số



58/2012/NĐ-CP ngày 20/07/2012 của Chính phủ quy định chi tiết và hướng dẫn thi hành một số điều của Luật Chứng khoán và Luật sửa đổi, bổ sung một số điều của Luật Chứng khoán.

- **Chứng khoán cơ sở** là chứng khoán được sử dụng làm tài sản cơ sở của chứng quyền.
- **Tổ chức phát hành chứng khoán cơ sở** là tổ chức phát hành chứng khoán làm tài sản cơ sở của chứng quyền.
- **Tổ chức phát hành chứng quyền** là công ty chứng khoán phát hành chứng quyền.
- **Ngân hàng lưu ký** là ngân hàng thực hiện việc lưu ký, giám sát tài sản do tổ chức phát hành chứng quyền ký quỹ để bảo đảm thanh toán cho các chứng quyền đã phát hành và không phải là người có liên quan của tổ chức phát hành theo quy định của pháp luật chứng khoán.
- **Người sở hữu chứng quyền** là nhà đầu tư sở hữu chứng quyền, đồng thời là chủ nợ có bảo đảm một phần của tổ chức phát hành và không phải là tổ chức phát hành chứng quyền.
- **Chứng quyền mua** là loại chứng quyền mà người sở hữu chứng quyền được quyền mua một số lượng chứng khoán cơ sở theo mức giá thực hiện hoặc nhận khoản tiền chênh lệch khi giá của chứng khoán cơ sở cao hơn giá thực hiện tại thời điểm thực hiện.
- **Chứng quyền kiểu châu Âu** là chứng quyền mà người sở hữu chứng quyền chỉ được thực hiện quyền tại ngày đáo hạn.
- **Giá thực hiện** là mức giá mà người sở hữu chứng quyền có quyền mua chứng khoán cơ sở từ tổ chức phát hành, hoặc được tổ chức phát hành dùng để xác định khoản thanh toán cho người sở hữu chứng quyền.
- **Tỷ lệ chuyển đổi** cho biết số lượng chứng quyền cần có để quy đổi thành một đơn vị chứng khoán cơ sở.
- **Ngày đáo hạn** là ngày cuối cùng mà người sở hữu chứng quyền được thực hiện chứng quyền.
- **Ngày giao dịch cuối cùng** là ngày giao dịch trước hai (02) ngày so với ngày đáo hạn của chứng quyền có bảo đảm và là ngày cuối cùng mà chứng quyền còn được giao dịch. Trường hợp chứng quyền bị hủy niêm yết do chứng khoán cơ sở bị hủy niêm yết, ngày giao dịch cuối cùng của chứng quyền trùng với ngày giao dịch cuối cùng của chứng khoán cơ sở.
- **Chứng quyền đang lưu hành** là chứng quyền chưa đáo hạn và đang được nắm giữ bởi người sở hữu chứng quyền.
- **Chứng quyền chưa lưu hành** là chứng quyền đã phát hành nhưng chưa được sở hữu bởi nhà đầu tư. Chứng quyền chưa lưu hành được lưu ký trên tài khoản của tổ chức phát hành.
- **Chứng quyền có lãi (ITM)** là chứng quyền mua có giá thực hiện thấp hơn giá của chứng khoán cơ sở.
- **Chứng quyền lỗ (OTM)** là chứng quyền mua có giá thực hiện cao hơn giá của chứng khoán cơ sở.
- **Chứng quyền hòa vốn (ATM)** là chứng quyền mua có giá thực hiện bằng giá của chứng khoán cơ sở.

- **Vị thế mở chứng quyền** của tổ chức phát hành bao gồm tất cả các chứng quyền đang lưu hành chưa được thực hiện.

- **Delta** là giá trị thay đổi của giá chứng quyền ứng với một thay đổi trong giá chứng khoán cơ sở.

Công thức:

$$\text{Delta} = \frac{\text{Mức độ thay đổi giá chứng quyền}}{\text{Mức độ thay đổi giá chứng khoán cơ sở}}$$

- **Giá thanh toán chứng quyền khi thực hiện quyền** là bình quân giá đóng cửa của chứng khoán cơ sở trong năm (05) ngày giao dịch liền trước ngày đáo hạn, không bao gồm ngày đáo hạn. Giá thanh toán do Sở Giao dịch Chứng khoán tính toán và công bố.

#### IV. CƠ HỘI ĐẦU TƯ

##### 1. Tổng quan về nền kinh tế Việt Nam

Kinh tế Việt Nam trong năm 2019 đã đạt được kết quả ấn tượng trong bối cảnh kinh tế thế giới tiếp tục tăng trưởng chậm, căng thẳng thương mại Mỹ-Trung và vấn đề chính trị làm gia tăng đáng kể tính bất ổn của hệ thống thương mại toàn cầu. Cụ thể GDP tăng trưởng 7,02%, vượt mục tiêu của Quốc hội đề ra từ 6,6% đến 6,8%. Đây là năm thứ hai liên tiếp sự tăng trưởng kinh tế của Việt Nam đạt trên 7% kể từ năm 2011; Lạm phát được kiểm soát ở mức thấp 2,73%, thấp hơn mục tiêu đề ra là 4%; Vốn FDI đạt 38 tỷ USD, tăng 7,2% so với cùng kỳ năm 2018; Tổng kim ngạch xuất nhập khẩu hàng hóa đạt hơn 500 tỷ USD, cán cân thương mại hàng hóa năm 2019 ước tính xuất siêu 9,9 tỷ USD, mức cao nhất trong 4 năm liên tiếp; Môi trường kinh doanh, đầu tư được cải thiện mạnh mẽ. Từ những thành quả đạt được trong năm 2019, kinh tế Việt Nam được kỳ vọng sẽ tăng trưởng tích cực hơn trong 2020. Trong năm 2020, Chính phủ đặt mục tiêu tăng trưởng GDP khoảng 6,8%; Mục tiêu lạm phát tiếp tục dưới 4%; Bội chi ngân sách nhà nước là 3,44% GDP; Nợ công không quá 54,3% GDP. Bên cạnh đó, các mục tiêu của năm 2020 còn có: Tổng kim ngạch xuất khẩu tăng khoảng 7%; Tỷ lệ nhập siêu so với tổng kim ngạch xuất khẩu dưới 3%; Tổng vốn đầu tư phát triển toàn xã hội khoảng 33% - 34% GDP; Tiếp tục cải thiện môi trường đầu tư, chính sách, pháp luật. Dù vậy, những bất ổn về chính trị, chiến tranh thương mại, bảo hộ hàng hóa, ... trên thế giới sẽ có những ảnh hưởng không nhỏ lên nền kinh tế Việt Nam trong năm 2020, nhiều dự báo về những tiềm ẩn khó khăn, thách thức đối với kinh tế đất nước.

##### 2. Thị trường chứng khoán Việt Nam và cơ hội đầu tư

Kết thúc năm 2019, VN-Index tăng gần 8% so với năm trước. Thị trường chứng khoán Việt Nam năm 2019 có khởi đầu tương đối khởi sắc với chỉ số VN-Index đi lên liên tục và vượt ngưỡng tâm lý quan trọng 1.000 điểm hai lần trong năm vào tháng 3 và tháng 11. Tuy nhiên, thị trường sau đó không duy trì được sự hưng phấn và rơi sâu về 950 điểm. Vào những tháng cuối năm 2019, thị trường có phần ổn định hơn, tiếp tục quá trình tích lũy định hình xu hướng mới. Theo đó, thanh khoản của thị trường cũng giảm 29% so với năm 2018. Ngoài ra, thị trường chứng khoán Việt Nam trong năm 2019 cũng có những sự kiện nổi bật: Dòng vốn ngoại mua ròng trên thị trường cổ phiếu Việt Nam năm 2019 hơn 2,7 tỷ USD; Danh mục chứng khoán của nhà đầu tư nước ngoài nắm giữ vào cuối năm 2019 là 36,4 tỷ USD, tăng so với mức hơn 34 tỷ USD của năm 2018; Quy mô Thị trường chứng khoán 2019 cũng tăng hơn 10% so với năm 2018; Thị trường

trái phiếu doanh nghiệp phát triển bùng nổ, tính đến hết 2019, quy mô thị trường trái phiếu doanh nghiệp đã tương đương 10,26% GDP; Luật Chứng khoán mới được Quốc hội thông qua và có hiệu lực kể từ ngày 01/01/2021, đánh dấu bước tiến quan trọng của thị trường chứng khoán Việt Nam; Chứng quyền có bảo đảm - Sản phẩm phái sinh thứ hai được chính thức đi vào hoạt động và giao dịch trên thị trường kể từ tháng 6 năm 2019, tạo nên sự đa dạng lựa chọn cho nhà đầu tư. Tính đến tháng 12/2019, tổng khối lượng giao dịch bình quân của chứng quyền đạt 2,81 triệu chứng quyền, giá trị giao dịch bình quân đạt 7,44 tỷ đồng.

Theo đó, thị trường Việt Nam có cơ hội bứt phá để xác lập mức cao mới dựa trên những nền tảng sau:

- Tăng trưởng GDP và lợi nhuận doanh nghiệp duy trì mức cao.
- Chính sách tiền tệ vẫn theo hướng nới lỏng.
- Đẩy mạnh lộ trình nâng cấp thị trường chứng khoán: Triển khai nới room cho nhà đầu tư nước ngoài, IPO và niêm yết mới của nhiều doanh nghiệp lớn, phát triển thêm những sản phẩm mới như Hợp đồng tương lai trái phiếu chính phủ và Chứng quyền có bảo đảm cũng như đặt mục tiêu được nâng hạng lên thị trường mới nổi.
- Thoái vốn nhà nước tiếp tục được triển khai với qui mô lớn.
- Khối ngoại giữ vị thế mua ròng với sự tham gia gia tăng của các quỹ đầu tư hiện hữu và mới.

### **3. Cơ hội đầu tư vào chứng quyền**

Cùng với các kênh đầu tư hiện nay là cổ phiếu và hợp đồng tương lai chỉ số, chứng quyền có bảo đảm mang đến cho nhà đầu tư một cơ hội đầu tư mới với nhiều lợi thế nổi bật như: cố định khoản lỗ tối đa, tính đòn bẩy, chi phí đầu tư thấp, không phải ký quỹ giao dịch, giao dịch và thanh toán dễ dàng...

Chứng quyền là một sản phẩm phù hợp với các nhà đầu tư ưa thích rủi ro, trong đó tác động đòn bẩy chính là điểm hấp dẫn nhất của sản phẩm này. Với chi phí mua chứng quyền thấp, mức biến động của chứng quyền như là cổ phiếu cơ sở và tính chất đòn bẩy sẽ làm gia tăng tỷ suất lợi nhuận cho nhà đầu tư. Trong suốt thời hạn chứng quyền có hiệu lực, khi giá cổ phiếu cơ sở biến động đúng như dự đoán, nhà đầu tư sẽ thu được lợi nhuận rất lớn so với khoản chi phí đã đầu tư.

Việc đặt lệnh giao dịch mua, bán chứng quyền được thực hiện tương tự như giao dịch cổ phiếu. Những nhà đầu tư đã có tài khoản giao dịch cổ phiếu thông thường sẽ được sử dụng tài khoản này để giao dịch chứng quyền. Thời gian giao dịch, phương thức giao dịch, các loại lệnh áp dụng cho chứng quyền tương tự như cổ phiếu. Sau khi sở hữu chứng quyền, nhà đầu tư có quyền bán lại chứng quyền thông qua hệ thống giao dịch của Sở Giao dịch Chứng khoán hoặc nắm giữ đến ngày đáo hạn.

Bên cạnh lợi ích được tạo ra bởi yếu tố đòn bẩy, nhà đầu tư cần hiểu được các rủi ro khi giao dịch chứng quyền đồng thời xác định được mức độ chấp nhận rủi ro của bản thân trước khi quyết định đầu tư.

## **V. THÔNG TIN VỀ TỔ CHỨC PHÁT HÀNH CHỨNG QUYỀN CÓ BẢO ĐẢM**

### **1. Các thông tin chung về tổ chức phát hành chứng quyền có bảo đảm**

**a) Tóm tắt quá trình hình thành và phát triển**

- Công ty Cổ phần Chứng khoán KIS Việt Nam (sau đây gọi tắt là Công ty) trước đây là Công ty Cổ phần Chứng khoán Gia Quyền được thành lập ngày 05/07/2007 theo Quyết định số 56/UBCK-GPHDKD ngày 05/07/2007 với vốn điều lệ là 135 tỷ đồng, từ tháng 01/2015 KIS Việt Nam đã tăng vốn điều lệ lên 1.112.766.000.000 đồng. Công ty được đầu tư hệ thống hạ tầng công nghệ hiện đại, cùng với đội ngũ Ban Giám đốc và các chuyên viên có nền tảng kiến thức chuyên sâu và bề dày kinh nghiệm về môi trường kinh doanh và mạng lưới quan hệ hợp tác với các tổ chức trong và ngoài nước.

- 17/07/2007 Chính thức trở thành thành viên của Trung tâm lưu ký chứng khoán theo Giấy chứng nhận số 60/GCNTVLK.

- 17/08/2007 Chính thức trở thành thành viên của Sở giao dịch chứng khoán TP.HCM theo Quyết định số 57/QĐ-SGDHCM.

- 28/08/2007 Chính thức trở thành thành viên của Trung tâm giao dịch chứng khoán Hà Nội theo Quyết định số 215/QĐ-TTGDHN.

- 12/06/2008 Công ty Chứng khoán Gia Quyền là Công ty Đại chúng, theo Công văn số 1142/UBCK-QLPH ngày 13/06/2008 của UBCKNN.

- 20/06/2008 Thành lập và khai trương Chi nhánh Hà Nội theo Quyết định số 439/QĐ-UBCK.

- 10/07/2008 Chi nhánh Hà Nội chính thức trở thành thành viên của Trung tâm lưu ký chứng khoán theo Giấy chứng nhận số 34/GCNTVLK-CN.

- 18/08/2010 Phát hành tăng vốn điều lệ từ 135 tỷ đồng lên 263,646 tỷ đồng theo Quyết định số 662/QĐ-UBCK và đợt phát hành tăng vốn hoàn tất vào ngày 17/12/2010 theo giấy phép điều chỉnh số 376/GPĐC-UBCK.

- Ngày 21/3/2012 Công ty chính thức đổi tên thành Công ty Cổ phần Chứng khoán KIS Việt Nam theo Giấy phép điều chỉnh số 19/GPĐC-UBCK ngày 21/03/2011. Ngày 24/03/2012 Công ty chính thức đổi tên của Chi nhánh thành Công ty Cổ phần Chứng khoán KIS Việt Nam - Chi nhánh Hà Nội theo Quyết định số 265/QĐ-UBCK ngày 24/03/2011.

- Ngày 08/7/2011 Công ty chính thức thay đổi địa chỉ trụ sở chính của Công ty theo Giấy phép điều chỉnh số 42/GPĐC-UBCK ngày 08/07/2011.

- Ngày 29/02/2012 Chi nhánh Hà Nội chính thức thay đổi địa chỉ trụ sở theo Quyết định số 193/QĐ-UBCK do Ủy ban Chứng khoán Nhà Nước cấp ngày 29/02/2012.

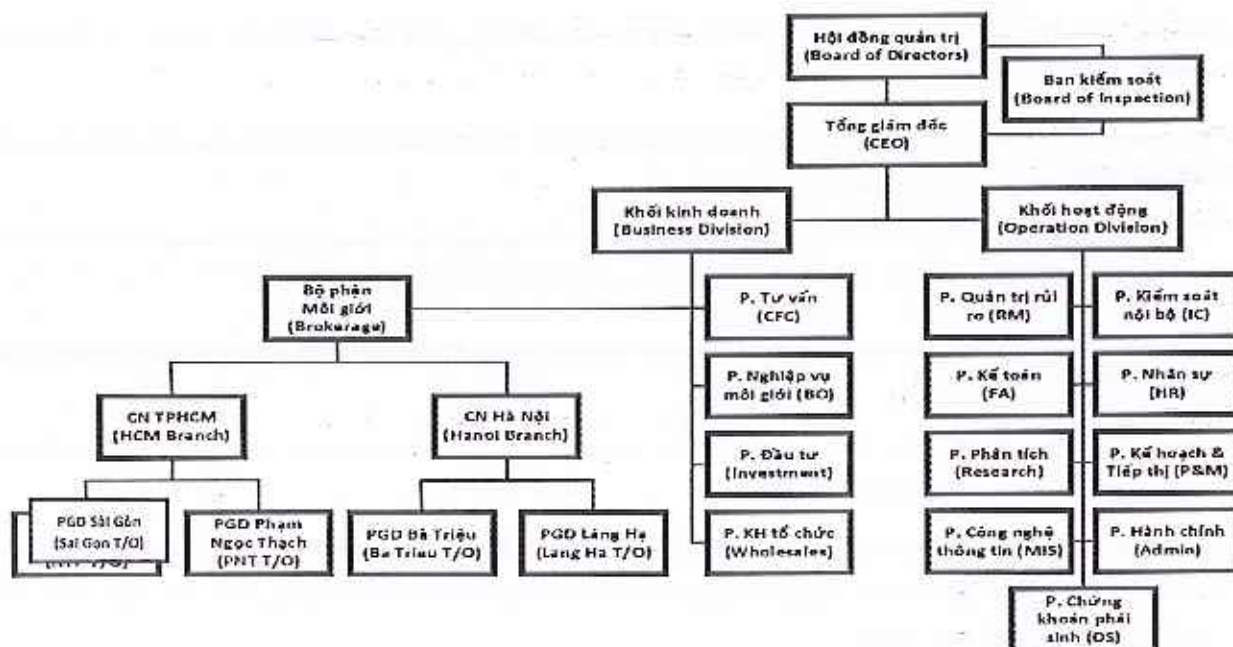
- Ngày 09/01/2015 Công ty được Ủy ban Chứng khoán Nhà Nước cấp Giấy phép điều chỉnh Giấy phép thành lập và hoạt động công ty số 01/GPĐC-UBCK, tăng vốn điều lệ lên 1.112.766.000.000 đồng.

- Ngày 22/04/2015 Công ty được Ủy ban Chứng khoán Nhà nước cấp Giấy phép điều chỉnh Giấy phép thành lập và hoạt động công ty số 20/GPĐC-UBCK, bổ sung nghiệp vụ kinh doanh Bảo lãnh phát hành chứng khoán.

- Ngày 01/06/2015 Thành lập và khai trương Phòng giao dịch Bà Triệu theo Quyết định số 458/QĐ-UBCK.
- Ngày 08/07/2015 Thành lập và khai trương Phòng giao dịch Nguyễn Tri Phương theo Quyết định số 577/QĐ-UBCK.
- Ngày 06/07/2016 Thành lập và khai trương Phòng giao dịch Láng Hạ theo Quyết định số 671/QĐ-UBCK.
- Ngày 06/09/2016 Thành lập và khai trương Phòng giao dịch Phạm Ngọc Thạch theo Quyết định số 935/QĐ-UBCK.
- Ngày 06/02/2017 Công ty được Ủy ban Chứng khoán Nhà nước chấp thuận hủy đăng ký công ty đại chúng từ ngày 03/01/2017.
- Ngày 09/08/2017 Công ty được Ủy ban Chứng khoán Nhà Nước cấp Giấy phép điều chỉnh Giấy phép thành lập và hoạt động công ty số 38/GPĐC-UBCK, thay đổi người đại diện theo pháp luật là ông Park Won Sang.
- Ngày 11/06/2018 Công ty được Ủy ban Chứng khoán Nhà Nước cấp Giấy phép điều chỉnh Giấy phép thành lập và hoạt động công ty số 42/GPĐC-UBCK, tăng vốn điều lệ lên 1.897.011.000.000 đồng.
- Ngày 30/06/2020 Công ty được Ủy ban Chứng khoán Nhà Nước cấp Giấy phép điều chỉnh Giấy phép thành lập và hoạt động công ty chứng khoán số 35/GPĐC-UBCK, tăng vốn điều lệ lên 2.596.316.050.000 đồng.

**b) Cơ cấu tổ chức & cơ cấu bộ máy quản lý của Công ty**

- Công ty có mô hình quản trị bao gồm Đại hội đồng Cổ đông, Ban kiểm soát, Hội đồng Quản trị, Ban Giám đốc đứng đầu là Tổng Giám đốc và các Giám đốc Khối chức năng.
- Thâm quyền cao nhất Công ty là Đại hội đồng cổ đông, gồm tất cả các cổ đông có quyền biểu quyết. Đại hội đồng cổ đông họp thường niên hoặc bất thường, ít nhất mỗi năm họp một lần.
- Hội đồng quản trị Công ty do Đại hội đồng cổ đông bầu, là cơ quan quản lý Công ty, có toàn quyền nhân danh Công ty để quyết định, thực hiện các quyền và nghĩa vụ của Công ty (trừ những vấn đề thuộc thẩm quyền của Đại hội đồng cổ đông).
- Hội đồng Quản trị của Công ty nhiệm kỳ 2018-2019 gồm 3 thành viên do ông Park Won Sang là Chủ tịch Hội đồng Quản trị kiêm Tổng Giám đốc.
- Ban kiểm soát Công ty do Đại hội đồng cổ đông bầu, có nhiệm vụ kiểm soát mọi mặt công tác quản trị và điều hành hoạt động kinh doanh của Công ty.
- Ban Giám đốc Công ty do Hội đồng quản trị bổ nhiệm, gồm 1 Tổng Giám đốc. Ban Giám đốc chịu trách nhiệm lãnh đạo, quản lý và điều hành toàn bộ hoạt động của Công ty thông qua việc phân cấp, phân quyền để trực tiếp giải quyết các công việc cụ thể của Công ty thông qua các Giám đốc phụ trách Khối, Giám đốc Chi nhánh và các Trưởng bộ phận.
- Cơ cấu bộ máy quản lý:



c) Công ty mẹ của Công ty

STT	Cổ đông	Địa chỉ liên lạc	Ngành nghề kinh doanh/ hoạt động	Số lượng cổ phần năm giữ	Tỷ lệ năm giữ
1	Công ty TNHH Chứng khoán và Đầu tư Hàn Quốc	27-1 Yeouido-dong, Yeongdeungpo-gu, Seoul, Republic of Korea.	Đầu tư tài chính, chứng khoán	258.917.281	99,725%

d) Danh sách người có liên quan của Công ty

- Danh sách Hội đồng quản trị, Ban Giám đốc, Kế toán trưởng của Công ty

STT	Họ và tên	Đơn vị công tác	Chức vụ	Số lượng cổ phần năm giữ	Tỷ lệ năm giữ
<b>Thành viên Hội đồng quản trị</b>					
1	Park Won Sang	Công ty Cổ phần Chứng khoán KIS Việt Nam.	Chủ tịch HĐQT kiêm Tổng giám đốc	0	0%
2	Mun Seong Pil	Korea Investment & Securities Co.,Ltd.	Thành viên HĐQT	0	0%
3	Lee Chul Ilo	Korea Investment & Securities Co.,Ltd.	Thành viên HĐQT	0	0%
<b>Ban Giám đốc</b>					

1	Park Won Sang	Công ty Cổ phần Chứng khoán KIS Việt Nam	Chủ tịch HĐQT kiêm Tổng giám đốc	0	0%
2	Lee Hun Woo	Công ty Cổ phần Chứng khoán KIS Việt Nam	Giám đốc khối Hoạt động	0	0%
3	Lee Jae Heung	Công ty Cổ phần Chứng khoán KIS Việt Nam	Giám đốc khối Khách hàng tổ chức	0	0%
<b>Kế toán trưởng</b>					
1	Trương Thị Kim Dung	Công ty Cổ phần Chứng khoán KIS Việt Nam	Kế toán trưởng	0	0%

- Danh sách Ban kiểm soát của Công ty

STT	Họ và tên	Đơn vị công tác	Chức vụ	Số lượng cổ phần nắm giữ	Tỷ lệ nắm giữ
1	Hoàng Anh Việt	Công ty Cổ phần Chứng khoán KIS Việt Nam	Trưởng Ban kiểm soát	0	0%
2	Cho Hun Hee	Korca Investment & Securities Co.,Ltd.	Thành viên Ban kiểm soát	0	0%
3	Nguyễn Thị Tố Mai	Công ty Cổ phần Chứng khoán KIS Việt Nam	Thành viên Ban kiểm soát	0	0%

- Danh sách Cổ đông nắm giữ 5% trở lên vốn cổ phần của Công ty

STT	Họ và tên	Địa chỉ liên lạc	Số lượng cổ phần nắm giữ	Tỷ lệ nắm giữ
1	Korea Investment & Securities Co., Ltd.	27-1 Yeouido -dong, Yeong Deungpo-gu, Seoul, Republic of Korea	258.917.281	99,725%

- Danh sách Người thực hiện công bố thông tin

STT	Họ và tên	Đơn vị công tác	Chức vụ	Số lượng cổ phần nắm giữ	Tỷ lệ nắm giữ
1	Park Won Sang	Công ty Cổ phần Chứng khoán KIS Việt Nam	Chủ tịch HĐQT kiêm Tổng giám đốc	0	0%

e) Thông tin về Ban Giám đốc của Công ty

Vị trí	Họ tên	Tóm tắt lý lịch
Tổng Giám đốc	Park Won Sang	<ul style="list-style-type: none"> <li>▪ Quốc tịch: Hàn Quốc.</li> <li>▪ Trình độ học vấn: Thạc sỹ.</li> <li>▪ Quá trình công tác:               <ul style="list-style-type: none"> <li>- 01/1991 - 12/1999: Nhân viên - Ngân hàng tín dụng Hàn Quốc.</li> <li>- 01/2000 - 05/2000: Nhân viên - Công ty Woori Camtech.</li> <li>- 06/2000 - 09/2003: Nhân viên - Công ty Winz Consulting.</li> <li>- 11/2003 - 03/2004: Nhân viên phòng Quản trị rủi ro - Công ty Chứng khoán Dongwon.</li> <li>- 04/2005 - 03/2006: Nhân viên phòng Quản trị rủi ro - Tập đoàn tài chính Dongwon.</li> <li>- 04/2006 - 02/2013: Trưởng phòng Kế hoạch kinh doanh - Công ty TNIII Chứng khoán và Đầu tư Hàn Quốc tại Hàn Quốc.</li> <li>- 03/2013 - 12/2014: Trưởng phòng Chiến lược - Công ty TNHH Chứng khoán và Đầu tư Hàn Quốc tại Hàn Quốc.</li> <li>- 01/2015 - 12/2015: Trưởng khu vực Bộ phận bán lẻ khu vực phía tây sông Hàn - Công ty TNHH Chứng khoán và Đầu tư Hàn Quốc tại Hàn Quốc.</li> <li>- 01/2016 - 03/2017: Trưởng khu vực Bộ phận bán lẻ khu vực phía bắc sông Hàn - Công ty TNHH Chứng khoán và Đầu tư Hàn Quốc tại Hàn Quốc.</li> <li>- 04/2017 - nay: Tổng giám đốc - Công ty cổ phần Chứng khoán KIS Việt Nam.</li> </ul> </li> </ul>
Giám đốc khối Hoạt động	Lee Hun Woo	<ul style="list-style-type: none"> <li>▪ Quốc tịch: Hàn Quốc.</li> <li>▪ Trình độ học vấn: Đại học.</li> <li>▪ Quá trình công tác:</li> </ul>



		<ul style="list-style-type: none"> <li>- 06/1999 - 12/2015: Phó giám đốc phòng Kế hoạch kinh doanh - Công ty TNHH Chứng khoán và Đầu tư Hàn Quốc tại Hàn Quốc.</li> <li>- 02/2016 - nay: Giám đốc khối Hoạt động - Công ty cổ phần Chứng khoán KIS Việt Nam.</li> </ul>
Giám đốc khối Khách hàng tổ chức	Lec Jac Heung	<ul style="list-style-type: none"> <li>▪ Quốc tịch: Hàn Quốc.</li> <li>▪ Trình độ học vấn: Đại học.</li> <li>▪ Quá trình công tác: <ul style="list-style-type: none"> <li>- 11/2005 - 12/2018: Phó giám đốc phòng Kế hoạch kinh doanh - Công ty TNHH Chứng khoán và Đầu tư Hàn Quốc tại Hàn Quốc.</li> <li>- 01/2019 - nay: Giám đốc khối Khách hàng tổ chức - Công ty cổ phần Chứng khoán KIS Việt Nam.</li> </ul> </li> </ul>

**f) Nhân sự quản lý rủi ro liên quan tới hoạt động phát hành chứng quyền**

STT	Họ tên	Phòng ban	Chức vụ	Số năm kinh nghiệm
1	Nguyễn Quỳnh Nga	Quản trị rủi ro	Trưởng bộ phận	13 năm
2	Hoàng Anh Việt	Chứng khoán phái sinh	Phó bộ phận	6 năm

**2. Các thông tin về kết quả hoạt động của tổ chức phát hành**

**a) Tổng hợp tình hình hoạt động của Công ty**

- Công ty đang thực hiện các nghiệp vụ kinh doanh trên thị trường chứng khoán bao gồm:
  - + Môi giới chứng khoán;
  - + Tự doanh chứng khoán;
  - + Tư vấn đầu tư chứng khoán;
  - + Bảo lãnh phát hành chứng khoán;
- + Ngoài các nghiệp vụ kinh doanh chứng khoán nêu trên, Công ty cung cấp dịch vụ giao dịch chứng khoán phái sinh, lưu ký chứng khoán, tư vấn tài chính và các dịch vụ tài chính khác theo quy định.

- Báo cáo kết quả hoạt động kinh doanh của Công ty:

Chỉ tiêu (đơn vị: nghìn đồng)	Năm 2018	Năm 2019	% tăng giảm	Bán niên 2020	Quý 3 Năm 2020
Tổng giá trị tài sản	2.662.739.816	3.556.956.504	33,6%	4.753.178.336	4.920.967.366

Doanh thu từ các hoạt động kinh doanh	298.762.364	408.312.545	36,7%	303.150.078	214.490.525
Lợi nhuận từ các hoạt động kinh doanh	87.323.552	160.019.102	83,2%	93.466.849	64.680.584
Lợi nhuận khác	15.151	127.951	744,5%	25.014	(363.439)
Lợi nhuận trước thuế	87.338.703	160.147.054	83,4%	93.491.862	64.317.144
Lợi nhuận sau thuế	69.181.203	126.773.367	83,2%	74.791.942	51.453.716

(Nguồn: Báo cáo tài chính của Công ty)

b) Danh sách các chứng quyền có bảo đảm Công ty đã phát hành tính đến ngày 04/12/2020.

i. Các chứng quyền có bảo đảm đang lưu hành trên thị trường

Tên chứng quyền	Mã chứng quyền	Mã CKCS	Thời hạn (tháng)	Ngày đáo hạn	Tổng khối lượng chứng quyền đã phát hành	Khối lượng chứng quyền niêm yết thực tế	Giá phát hành lần đầu (đồng)	Tỷ lệ chuyển đổi	Giá thực hiện (đồng)
Chứng quyền. DPM.KIS. M.CA.T.03	CDPM 2002	DPM	11	16/12/2020	2.000.000	1.200.000	1.700	0,9194 :1	14.022
Chứng quyền. HDB.KIS. M.CA.T.02	CHDB 2003	HDB	11	16/12/2020	2.000.000	1.200.000	2.700	1,2122 :1	19.469
Chứng quyền. HPG.KIS. M.CA.T.04	CHIPG 2002	HPG	11	16/12/2020	3.000.000	1.800.000	1.700	1,6362: 1	24.542
Chứng quyền. MSN.KIS. M.CA.T.03	CMSN 2001	MSN	11	16/12/2020	2.000.000	1.200.000	2.300	5:1	65.789
Chứng quyền. NVL.KIS. M.CA.T.02	CNVL 2001	NVL	11	16/12/2020	2.000.000	1.200.000	2.300	4:1	65.888
Chứng quyền. SBT.KIS. M.CA.T.02	CSBT 2001	SBT	11	16/12/2020	2.000.000	1.200.000	2.900	0,9686: 1	20.447
Chứng quyền. STB.KIS. M.CA.T.03	CSTB 2002	STB	11	16/12/2020	3.000.000	1.800.000	1.700	1:1	11.888
Chứng quyền. VHM	CVHM 2001	VHM	11	16/12/2020	2.000.000	1.200.000	3.100	5:1	94.567

VHM.KIS. M.CA.T.02										
Chứng quyền. VIC.KIS. M.CA.T.03	CVIC 2001	VIC	11	16/12/2020	2.000.000	1.200.000	3.800	5:1	126.468	
Chứng quyền. VJC.KIS. M.CA.T.02	CVJC 2001	VJC	11	16/12/2020	2.000.000	1.200.000	2.400	10:1	173.137	
Chứng quyền. VNM.KIS. M.CA.T.03	CVNM 2002	VNM	11	16/12/2020	3.000.000	1.800.000	3.200	4,0486 :1	114.261	
Chứng quyền. VRE.KIS. M.CA.T.04	CVRE 2003	VRE	11	16/12/2020	3.000.000	1.800.000	3.000	2:1	37.999	
Chứng quyền. ROS.KIS. M.CA.T.02	CROS 2002	ROS	8	16/12/2020	6.000.000	6.000.000	1.000	1:1	7.227	
Chứng quyền. CTD.KIS. M.CA.T.01	CCTD 2001	CTD	8	16/12/2020	1.000.000	856.970	1.540	9,6226 :1	77.835	
Chứng quyền. STB.KIS. M.CA.T.06	CSTB 2006	STB	10	05/04/2021	2.000.000	1.200.000	1.580	2:1	12.888	
Chứng quyền. HPG.KIS. M.CA.T.07	CHPG 2010	HPG	10	05/04/2021	6.000.000	6.000.000	1.800	3,2724 :1	27.079	
Chứng quyền. VRE.KIS. M.CA.T.06	CVRE 2007	VRE	10	05/04/2021	5.500.000	5.500.000	1.520	5:1	33.333	
Chứng quyền. NVL.KIS. M.CA.T.03	CNVL 2002	NVL	9	10/03/2021	1.500.000	900.000	2.000	5:1	59.889	
Chứng quyền. VNM.KIS. M.CA.T.05	CVNM 2007	VNM	9	10/03/2021	2.000.000	1.200.000	2.400	8,0973 :1	112.461	
Chứng quyền. HDB.KIS. M.CA.T.04	CHDB 2007	HDB	9	27/04/2021	2.000.000	2.000.000	1.300	3,0304 :1	16.831	
Chứng quyền. SBT.KIS. M.CA.T.03	CSBT 2007	SBT	9	27/04/2021	2.000.000	2.000.000	1.700	1,9371: 1	15.495	

Chứng quyền. VJC.KIS. M.CA.T.04	CVJC 2004	VJC	9	27/04/2021	2.000.000	2.000.000	1.200	20:1	115.511
Chứng quyền. MSN.KIS. M.CA.T.06	CMSN 2007	MSN	9	27/04/2021	3.000.000	1.800.000	1.400	10:1	56.868
Chứng quyền. VHM.KIS. M.CA.T.04	CVHM 2006	VHM	9	27/04/2021	6.000.000	6.000.000	1.000	20:1	84.888
Chứng quyền. VIC.KIS. M.CA.T.06	CVIC 2004	VIC	9	27/04/2021	3.000.000	3.000.000	1.000	20:1	99.999
Chứng quyền. STB.KIS. M.CA.T.07	CSTB 2007	STB	10	27/05/2021	3.000.000	3.000.000	1.500	2:1	10.999
Chứng quyền. VRE.KIS. M.CA.T.07	CVRE 2009	VRE	10	27/05/2021	3.000.000	3.000.000	1.400	5:1	30.999
Chứng quyền. HPG.KIS. M.CA.T.08	CHPG 2017	HPG	6	18/02/2021	6.000.000	6.000.000	1.000	4:1	28.888
Chứng quyền. HPG.KIS. M.CA.T.09	CHPG 2018	HPG	9	14/05/2021	6.000.000	6.000.000	1.200	4:1	29.999
Chứng quyền. MSN.KIS. M.CA.T.07	CMSN 2009	MSN	9	14/05/2021	3.000.000	1.800.000	1.200	10:1	61.999
Chứng quyền. VRE.KIS. M.CA.T.08	CVRE 2010	VRE	6	18/02/2021	2.000.000	2.000.000	1.100	4:1	29.999
Chứng quyền. NVL.KIS. M.CA.T.04	CNVL 2003	NVL	9	11/06/2021	5.000.000	5.000.000	1.000	10:1	63.979
Chứng quyền. STB.KIS. M.CA.T.08	CSTB 2010	STB	9	11/06/2021	3.500.000	3.500.000	1.100	2:1	11.999
Chứng quyền. VHM.KIS. M.CA.T.05	CVHM 2008	VHM	9	11/06/2021	3.500.000	3.500.000	1.400	10:1	88.888
Chứng quyền.	CVIC 2005	VIC	9	11/06/2021	3.000.000	3.000.000	1.500	10:1	106.868

VIC.KIS. M.CA.T.07										
Chứng quyền. VJC.KIS. M.CA.T.05	CVJC 2006	VJC	9	11/06/2021	5.000.000	5.000.000	1.000	20:1	111.111	
Chứng quyền. VNM.KIS. M.CA.T.06	CVNM 2011	VNM	9	11/06/2021	5.000.000	5.000.000	1.100	16,406 9:1	109.378	
Chứng quyền. VRE.KIS. M.CA.T.09	CVRE 2011	VRE	9	11/06/2021	2.500.000	2.500.000	1.500	4:1	31.888	
Chứng quyền. KDH.KIS. M.CA.T.01	CKDH 2003	KDH	4	18/02/2021	4.000.000	4.000.000	1.100	4:1	25.111	
Chứng quyền. KDH.KIS. M.CA.T.02	CKDH 2001	KDH	7	14/05/2021	3.000.000	3.000.000	1.400	4:1	26.222	
Chứng quyền. KDH.KIS. M.CA.T.03	CKDH 2002	KDH	10	16/08/2021	3.000.000	3.000.000	1.600	4:1	27.333	
Chứng quyền. TCH.KIS. M.CA.T.01	CTCH 2002	TCH	4	18/02/2021	5.000.000	5.000.000	1.100	4:1	21.777	
Chứng quyền. TCH.KIS. M.CA.T.02	CTCH 2001	TCH	7	14/05/2021	4.000.000	4.000.000	1.400	4:1	22.888	
Chứng quyền. TCH.KIS. M.CA.T.03	CTCH 2003	TCH	10	16/08/2021	3.000.000	3.000.000	1.600	4:1	23.999	
Chứng quyền. MSN.KIS. M.CA.T.08	CMSN 2014	MSN	4	02/03/2021	2.500.000	2.500.000	1.100	10:1	87.878	
Chứng quyền. VNM.KIS. M.CA.T.07	CVNM 2016	VNM	4	02/03/2021	2.500.000	2.500.000	1.000	20:1	113.388	
Chứng quyền. VIC.KIS.M .CA.T.08	CVIC 2007	VIC	4	02/03/2021	2.500.000	2.500.000	1.000	20:1	111.222	
Chứng quyền. STB.KIS. M.CA.T.09	CSTB 2015	STB	4	02/03/2021	3.000.000	3.000.000	1.200	2:1	13.979	

Chứng quyền. STB.KIS. M.CA.T.10	CSTB 2016	STB	6	04/05/2021	3.000.000	3.000.000	1.200	2:1	14.141
Chứng quyền. HDB.KIS. M.CA.T.05	CIIDB 2008	HDB	6	04/05/2021	3.000.000	3.000.000	1.000	3,1516 :1	20.397

ii. Các chứng quyền có bảo đảm chưa niêm yết

Tên chứng quyền	Mã CKCS	Thời hạn (tháng)	Ngày đáo hạn	Tổng khối lượng chứng quyền đăng ký phát hành	Giá phát hành	Tỷ lệ chuyển đổi	Giá thực hiện
Chứng quyền. EIB.KIS.M.CA.T.01	EIB	4	05/04/2021	1.000.000	1.000	10:1	18.818
Chứng quyền. VPB.KIS.M.CA.T.01	VPB	4	05/04/2021	1.000.000	1.000	10:1	30.999

iii. Các chứng quyền có bảo đảm đã đáo hạn

Tên chứng quyền	Mã chứng quyền	Mã CKCS	Thời hạn (tháng)	Ngày đáo hạn	Tổng khối lượng chứng quyền đã phát hành	Khối lượng chứng quyền niêm yết thực tế	Giá phát hành lần đầu (đồng)	Tỷ lệ chuyển đổi	Giá thực hiện (đồng)
Chứng quyền. HPG.KIS. M.CA.T.02	CHPG 1906	HPG	3	14/11/2019	5.000.000	5.000.000	1.500	2:1	28.088
Chứng quyền. VIC.KIS. M.CA.T.01	CVIC 1901	VIC	3	14/11/2019	2.000.000	2.000.000	1.960	5:1	140.888
Chứng quyền. VRE.KIS. M.CA.T.01	CVRE 1901	VRE	3	14/11/2019	5.100.000	5.100.000	1.900	2:1	40.888
Chứng quyền. MSN.KIS. M.CA.T.01	CMSN 1901	MSN	3	14/11/2019	1.800.000	1.800.000	1.920	5:1	88.888
Chứng quyền. HPG.KIS. M.CA.T.01	CHPG 1902	HPG	6	11/12/2019	12.000.000	12.000.000	1.000	5:1	41.999
Chứng quyền. VNM.KIS. M.CA.T.01	CVNM 1901	VNM	6	13/12/2019	14.000.000	14.000.000	1.200	10:1	156.285

Chứng quyền. DPM.KIS. M.CA.T.01	CDPM 1901	DPM	4	09/01/2020	1.500.000	900.000	1.900	1:1	13.988
Chứng quyền. STB.KIS. M.CA.T.01	CSTB 1901	STB	4	09/01/2020	4.500.000	4.500.000	1.390	1:1	10.888
Chứng quyền. NVL.KIS. M.CA.T.01	CNVL 1901	NVL	5	7/2/2020	5.000.000	3.000.000	1.900	4:1	62.088
Chứng quyền. VHM.KIS. M.CA.T.01	CVHM 1901	VHM	5	7/2/2020	5.000.000	3.000.000	3.100	4:1	89.888
Chứng quyền. SBT.KIS. M.CA.T.01	CSBT 1901	SBT	3	14/02/2020	2.000.000	2.000.000	1.500	1:1	21.212
Chứng quyền. VNM.KIS. M.CA.T.02	CVNM 1902	VNM	6	26/3/2020	5.000.000	3.000.000	1.840	10:1	133.333
Chứng quyền. VJC.KIS. M.CA.T.01	CVJC 1901	VJC	5	26/2/2020	5.000.000	3.000.000	1.800	10:1	145.678
Chứng quyền. HPG.KIS. M.CA.T.03	CHPG 1909	HPG	6	15/05/2020	5.000.000	3.000.000	1.800	2:1	24.680
Chứng quyền. MSN.KIS. M.CA.T.02	CMSN 1902	MSN	6	15/05/2020	7.000.000	7.000.000	3.000	5:1	77.889
Chứng quyền. VIC.KIS. M.CA.T.02	CVIC 1903	VIC	6	15/05/2020	4.000.000	2.400.000	2.100	10:1	123.000
Chứng quyền. VRE.KIS. M.CA.T.02	CVRE 1903	VRE	6	15/05/2020	4.000.000	2.400.000	2.700	2:1	35.789
Chứng quyền. ROS.KIS. M.CA.T.01	CROS 2001	ROS	6	19/06/2020	20.000.000	20.000.000	1.500	4:1	26.468
Chứng quyền. HDB.KIS. M.CA.T.01	CHDB 2001	HDB	6	19/06/2020	5.000.000	3.000.000	2.000	2:1	29.099
Chứng	CDPM 2001	DPM	6	19/06/2020	2.000.000	1.200.000	1.000	1,9333 :1	14.081

quyền. DPM.KIS. M.CA.T.02										
Chứng quyền. STB.KIS. M.CA.T.02	CSTB 2001	STB	6	19/06/2020	10.000.000	10.000.000	1.500	1:1	10.999	
Chứng quyền. HPG.KIS. M.CA.T.05	CHPG 2007	HPG	3	16/07/2020	2.500.000	2.500.000	1.660	1:1	22.999	
Chứng quyền. MSN.KIS. M.CA.T.04	CMSN 2003	MSN	3	16/07/2020	2.000.000	2.000.000	1.900	2:1	69.999	
Chứng quyền. VIC.KIS. M.CA.T.04	CVIC 2002	VIC	3	16/07/2020	2.000.000	2.000.000	1.350	5:1	108.888	
Chứng quyền. VRE.KIS. M.CA.T.05	CVRE 2004	VRE	3	16/07/2020	1.000.000	1.000.000	1.940	1:1	29.999	
Chứng quyền. HPG.KIS. M.CA.T.06	CHPG 2006	HPG	5	16/09/2020	4.000.000	2.400.000	1.500	1,6362:1	18.014	
Chứng quyền. MSN.KIS. M.CA.T.05	CMSN 2002	MSN	5	16/09/2020	4.000.000	2.400.000	2.000	4:1	62.999	
Chứng quyền. STB.KIS. M.CA.T.04	CSTB 2003	STB	5	16/09/2020	6.000.000	6.000.000	1.360	1:1	11.111	
Chứng quyền. VRE.KIS. M.CA.T.03	CVRE 2001	VRE	9	21/09/2020	8.000.000	4.800.000	1.500	4:1	36.789	
Chứng quyền. VNM.KIS. M.CA.T.04	CVNM 2006	VNM	4	05/10/2020	2.000.000	2.000.000	1.530	8,0973:1	106.327	
Chứng quyền. HDB.KIS. M.CA.T.03	CHDB 2005	HDB	4	05/10/2020	1.500.000	900.000	1.080	3,0769:1	21.020	
Chứng quyền. VJC.KIS. M.CA.T.03	CVJC 2003	VJC	4	05/10/2020	1.500.000	900.000	1.670	10:1	123.456	
Chứng quyền. VHM.KIS.	CVHM 2004	VHM	4	05/10/2020	1.500.000	900.000	1.490	10:1	86.868	



M.CA.T.03									
Chứng quyền. VIC.KIS. M.CA.T.05	CVIC 2003	VIC	4	05/10/2020	1.500.000	1.500.000	1.670	10:1	103.050
Chứng quyền. STB.KIS. M.CA.T.05	CSTB 2005	STB	5	03/11/2020	2.000.000	1.200.000	1.080	2:1	11.811

**3. Tình hình tài chính (Theo Báo cáo tài chính đã kiểm toán cho năm tài chính kết thúc ngày 31/12/2019 của Công ty)**

- Công ty đã thanh toán thanh toán đúng hạn và đầy đủ các khoản nợ.
- Công ty đã thực hiện đầy đủ các khoản phải nộp theo luật định.
- Tổng dư nợ vay giao dịch ký quỹ: 2.795.382.729.597 đồng.
- Tổng giá trị các khoản cho vay: 2.846.258.988.745 đồng (bao gồm cả khoản cho vay giao dịch ký quỹ và ứng trước tiền bán chứng khoán).
- Tổng nợ phải trả: 1.463.720.638.247 đồng.
- Vốn đầu tư của chủ sở hữu: 1.897.011.000.000 đồng.
- Tổng nguồn vốn: 3.556.956.503.546 đồng.
- Các chỉ tiêu tài chính chủ yếu:

Chỉ tiêu	Năm 2018	Năm 2019
<b>Chỉ tiêu về an toàn tài chính</b>		
- Giá trị vốn khả dụng (đồng)	2.031.183.498.819	1.978.225.038.159
- Rủi ro (Rủi ro thị trường, rủi ro thanh toán, rủi ro hoạt động, rủi ro tăng thêm) (đồng)	238.231.220.766	247.275.606.085
- Tỷ lệ vốn khả dụng: <u>Giá trị vốn khả dụng</u> Tổng rủi ro	853%	800%
<b>Chỉ tiêu về khả năng thanh toán</b>		
- Hệ số thanh toán ngắn hạn: TSLĐ/Nợ ngắn hạn	373,7%	238,4%
- Hệ số thanh toán nhanh: <u>TSLĐ - Hàng tồn kho</u> Nợ ngắn hạn	373,7%	238,4%
<b>Chỉ tiêu về cơ cấu vốn</b>		
- Hệ số Nợ/Iổng tài sản	26,1%	41,2%
- Hệ số Nợ/Vốn chủ sở hữu	35,4%	69,9%
<b>Chỉ tiêu về khả năng sinh lời</b>		
- Hệ số Lợi nhuận sau thuế/Doanh thu thuần	23,2%	31,0%
- Hệ số Lợi nhuận sau thuế/Vốn chủ sở hữu	3,5%	6,1%

- Hệ số Lợi nhuận sau thuế/Tổng tài sản	2,6%	3,6%
- Hệ số Lợi nhuận từ hoạt động kinh doanh/Doanh thu thuần	56,3%	59,9%
- Thu nhập trên cổ phần (EPS) (đồng)	447	668

(Nguồn: Báo cáo tài chính và báo cáo tỷ lệ an toàn tài chính của Công ty)

## VI. CÁC THÔNG TIN VỀ CHỨNG QUYỀN CÓ BẢO ĐẢM

### 1. Thông tin chung về chứng quyền

- Tên chứng quyền: Chứng quyền.NVL.KIS.M.CA.T.04.
- Tên (mã) chứng khoán cơ sở: NVL.
- Tên tổ chức phát hành chứng khoán cơ sở: Công ty Cổ phần Tập đoàn Dầu khí Việt Nam.
- Loại chứng quyền: Mua.
- Kiểu chứng quyền: châu Âu.
- Phương thức thanh toán thực hiện quyền: Tiền.
- Thời hạn: 09 tháng.
- Ngày đáo hạn: 11/06/2021.
- Tỷ lệ chuyển đổi: 10:1.
- Giá thực hiện: 63.979 đồng.
- Giá chào bán dự kiến: Là giá đóng cửa của chứng quyền tại ngày liền trước ngày công bố bản Thông báo phát hành chứng quyền.
- Số lượng đăng ký chào bán bổ sung: 4.500.000 chứng quyền.
- Số lượng chứng quyền đã niêm yết: 5.000.000 chứng quyền.
- Giá đăng ký chào bán bổ sung dùng để xác định giá trị của chứng quyền: 730 đồng/chứng quyền. (là giá đóng cửa của chứng quyền tại ngày 04/12/2020).
- Số lượng chứng quyền đang lưu hành (tính đến hết ngày 04/12/2020): 4.082.250 chứng quyền.
- Giá trị của chứng quyền đang lưu hành (tính đến hết ngày 04/12/2020): 2.980.042.500 đồng (\*).
- Tổng giá trị của chứng quyền tính đến hết ngày 04/12/2020 (bao gồm chứng quyền niêm yết và chưa niêm yết): 6.935.000.000 đồng (\*\*).

(\*) Giá trị chứng quyền đang lưu hành được tính bằng Số lượng chứng quyền đang lưu hành (tính đến hết ngày 04/12/2020) x Giá đóng cửa của chứng quyền tại ngày 04/12/2020.

- Số lượng chứng quyền đang lưu hành (tính đến hết ngày 04/12/2020): 4.082.250 chứng quyền.

- Giá đóng cửa của chứng quyền tại ngày 04/12/2020: 730 đồng/chứng quyền.

(\*\*) Tổng giá trị của chứng quyền tính đến hết ngày 04/12/2020 được tính bằng:

Giá đăng ký chào bán bổ sung dự kiến dùng để xác định giá trị của chứng quyền x Số lượng chứng quyền chưa niêm yết + Giá đóng cửa của chứng quyền tại ngày 04/12/2020 x Số lượng chứng quyền niêm yết.

- Giá đăng ký chào bán bổ sung dự kiến dùng để xác định giá trị của chứng quyền: 730 đồng/chứng quyền (là giá đóng cửa của chứng quyền tại ngày 04/12/2020).
  - Số lượng chứng quyền chưa niêm yết: 4.500.000 chứng quyền.
  - Giá đóng cửa của chứng quyền tại ngày 04/12/2020: 730 đồng/chứng quyền.
  - Số lượng chứng quyền niêm yết: 5.000.000 chứng quyền.
- Tổng giá trị tài sản bảo đảm thanh toán (bao gồm chứng quyền niêm yết và chưa niêm yết): 3.500.000.000 đồng.
- Công ty áp dụng mô hình Black-Scholes để có giá chào bán của chứng quyền:

$$C = \frac{N(d_1) \times S - N(d_2) \times X \times e^{-rT}}{k}$$

$$d_1 = \frac{\ln\left(\frac{S}{X}\right) + \left(r + \frac{\sigma^2}{2}\right)T}{\sigma\sqrt{T}}$$

$$d_2 = d_1 - \sigma\sqrt{T}$$

Trong đó:

C: Giá chào bán của chứng quyền mua (đồng);

$N(d_1)$ ,  $N(d_2)$ : Xác suất phân phối chuẩn tích lũy;

X: Giá thực hiện của chứng quyền (đồng);

S: Giá chứng khoán cơ sở (đồng);

T: Thời gian còn lại đến khi đáo hạn tính theo năm, là số ngày kể từ ngày tính toán đến ngày đáo hạn chứng quyền/ 365;

r: Lãi suất phi rủi ro tính theo năm, là lãi suất trái phiếu chính phủ (%);

$\sigma$ : Độ biến động kỳ vọng tính theo năm của giá chứng khoán cơ sở (%);

k: Tỷ lệ chuyển đổi của chứng quyền.

- Các tham số định giá chào bán chứng quyền trong mô hình Black-Scholes tại ngày tính toán 04/12/2020:

Tham số	Giá trị
Giá chứng khoán cơ sở (S) (đồng)	60.400
Giá thực hiện (X) (đồng)	63.979
Thời hạn còn lại của chứng quyền (T) (tính từ ngày 04/12/2020 đến ngày đáo hạn 11/06/2021)	0,5178

Lãi suất phi rủi ro ( $r$ )	0,8501%
Độ biến động kỳ vọng thấp nhất ( $\sigma$ )	50,70%
Độ biến động kỳ vọng cao nhất ( $\sigma$ )	68,81%
Tỷ lệ chuyển đổi ( $k$ )	10

- Giải thích các tham số định giá chào bán chứng quyền trong mô hình Black-Scholes:
- + Giá chứng khoán cơ sở ( $S$ ): Là giá đóng cửa của chứng khoán cơ sở tại ngày tính toán.
- + Giá thực hiện ( $X$ ): Là mức giá tương đương việc nhà đầu tư được quyền mua chứng khoán cơ sở khi chứng quyền đáo hạn.
- + Thời hạn của chứng quyền ( $T$ ): Được tính dựa trên thời gian còn lại đến khi đáo hạn tính theo năm. Ví dụ Chứng quyền.HPG.KIS.M.CA.T.01 được chào bán vào ngày 11/06/2019 và đáo hạn vào ngày 11/12/2019, 2 thời điểm này cách nhau 183 ngày và  $T = 183/365 \approx 0,5$ .
- + Lãi suất phi rủi ro ( $r$ ): Là lợi suất gần nhất của trái phiếu chính phủ kỳ hạn 12 tháng tại ngày tính toán (Nguồn: website Sở Giao dịch Chứng khoán Hà Nội).
- + Độ biến động kỳ vọng thấp nhất và cao nhất ( $\sigma$ ): Độ biến động kỳ vọng được ước tính dựa trên độ lệch chuẩn (độ biến động lịch sử) của tỷ suất sinh lợi theo ngày của giá chứng khoán cơ sở trong vòng 1 năm gần nhất tính đến ngày tính toán. Dựa trên ước tính về độ biến động kỳ vọng thấp nhất và cao nhất, Công ty đưa ra mức giá chào bán thấp nhất và cao nhất tương ứng với từng mức biến động. Công thức tính độ biến động lịch sử của tỷ suất sinh lợi của giá chứng khoán cơ sở như sau:

$$r_i = \ln\left(\frac{P_{i+1}}{P_i}\right)$$

$$m = \frac{\sum_{i=1}^n r_i}{n}$$

$$a = \sqrt{\frac{\sum_{i=1}^n (r_i - m)^2}{n - 1}}$$

$$\sigma_{his} = a\sqrt{t}$$

Trong đó:

$P_i$ : Giá đóng cửa của chứng khoán cơ sở tại thời điểm  $i$ ;

$n$ : Số lượng các thời điểm lấy dữ liệu;

$t$ : Số ngày giao dịch trong năm, Công ty áp dụng  $t = 250$ ;

$\sigma_{his}$ : Độ biến động lịch sử trong thời kỳ  $t$ .

+ Tỷ lệ chuyển đổi ( $k$ ): Ví dụ tỷ lệ chuyển đổi là 2:1 ( $k = 2$ ), nghĩa là 2 chứng quyền tương đương với 1 chứng khoán cơ sở.

- Thông tin về các đợt phát hành Chứng quyền cùng loại trước đó:

- Tên chứng quyền: Chứng quyền.NVL.KIS.M.CA.T.04.

- Mã chứng quyền: CNVL2003.

- Tên (mã) chứng khoán cơ sở: NVL.
- Thời hạn: 09 tháng.
- Ngày đáo hạn: 11/06/2021.
- Tỷ lệ chuyển đổi: 10:1.
- Giá thực hiện: 63.979 đồng.
- Số lượng chứng quyền đã niêm yết: 5.000.000 chứng quyền.
- Giá phát hành lần đầu: 1.000 đồng/chứng quyền.

## 2. Thông tin về chứng khoán cơ sở

- Tên (mã) chứng khoán cơ sở: NVL.
- Tên tổ chức phát hành chứng khoán cơ sở: Công ty Cổ phần Tập đoàn Đầu tư Địa ốc No Va
- Lĩnh vực hoạt động chính: Xây dựng và bất động sản.
- Ngày niêm yết: 28/12/2016.
- Nơi niêm yết: Sàn giao dịch chứng khoán TP. Hồ Chí Minh.
- Kết quả hoạt động kinh doanh:

Chỉ tiêu (đơn vị: tỷ đồng)	Năm 2018	Năm 2019	% tăng giảm	Bán niên/2020	Quý 3/2020
Tổng giá trị tài sản	69.122	89.979	30,2%	98.780	129.389
Vốn chủ sở hữu	19.970	24.461	22,5%	24.567	31.200
Doanh thu thuần	15.290	10.931	-28,5%	1.664	2.140
Thuế và các khoản phải nộp	1.407	885	-37,1%	310	242
Lợi nhuận trước thuế	4.686	4.272	-8,8%	1.487	2.363
Lợi nhuận sau thuế	3.279	3.387	3,3%	1.177	2.121
Tỷ lệ lợi nhuận sau thuế trên vốn chủ sở hữu	16,4%	13,8%	-15,9%	4,8%	6,8%

(Nguồn: Báo cáo tài chính của NVL, Bloomberg)

- Các chỉ số tài chính của tổ chức phát hành chứng khoán cơ sở trong 02 năm gần nhất:

Các chỉ tiêu	Năm 2018	Năm 2019
1. Chỉ tiêu về khả năng thanh toán		
- Hệ số thanh toán ngắn hạn: TSLĐ/Nợ ngắn hạn	1,8	3,8
- Hệ số thanh toán nhanh: (TSLĐ - Hàng tồn kho)/Nợ ngắn hạn	0,7	0,7
2. Chỉ tiêu về cơ cấu vốn		
- Hệ số Nợ/Tổng tài sản	71,1%	72,8%
- Hệ số Nợ/Vốn chủ sở hữu	246,1%	267,8%
3. Chỉ tiêu về khả năng sinh lời		

- Hệ số Lợi nhuận sau thuế/Doanh thu thuần	21,4%	31,0%
- Hệ số Lợi nhuận sau thuế/Vốn chủ sở hữu	16,4%	13,8%
- Hệ số Lợi nhuận sau thuế/Tổng tài sản	4,7%	3,8%
- Hệ số Lợi nhuận từ hoạt động kinh doanh/Doanh thu thuần	26,2%	15,2%
- Thu nhập trên cổ phần (EPS) (đồng)	3.546	3.579

(Nguồn: Báo cáo tài chính của NVL, Bloomberg)

- Thông tin giao dịch (tính đến ngày 04/12/2020) (Nguồn: Bloomberg):
- + Giá trị vốn hóa: 59.560 tỷ đồng.
- + Khối lượng khớp lệnh trung bình trong 6 tháng gần nhất: 1.312.087 cổ phiếu/phiên.
- + Giá điều chỉnh cao nhất trong 26 tuần: 65.100 đồng.
- + Giá điều chỉnh thấp nhất trong 26 tuần: 54.200 đồng.
- + Chỉ số giá/thu nhập (P/F): 10,3.
- + Giá đóng cửa điều chỉnh của ngày giao dịch cuối cùng của 6 tháng gần nhất:

Tháng	06/2020	07/2020	08/2020	09/2020	10/2020	11/2020
Giá (nghìn đồng)	61,50	65,10	63,80	63,90	62,00	60,60

### 3. Thời gian dự kiến đăng ký mua chứng quyền trong đợt phân phối

Dự kiến trong vòng 05 ngày làm việc tính từ ngày chào bán chứng quyền.

### 4. Đăng ký mua chứng quyền trong đợt phân phối

#### a) Hồ sơ đăng ký mua chứng quyền

- **Đối với nhà đầu tư cá nhân:**
  - + 02 bản chính Giấy đăng ký mua chứng quyền có bảo đảm theo mẫu tại Phụ lục số 05 đính kèm Quy trình này;
  - + 01 bản sao Giấy nộp tiền mặt hoặc Ủy nhiệm chi;
  - + 01 bản sao hợp lệ Chứng minh nhân dân/ Căn cước công dân;
  - + 01 Giấy ủy quyền (nếu có);
  - + 01 bản sao hợp lệ Giấy xác nhận Mã số giao dịch từ VSD và Hộ chiếu (dành cho nhà đầu tư nước ngoài);
  - + 01 Giấy xác nhận từ ngân hàng về việc mở tài khoản góp vốn mua cổ phần (CCA) hoặc tài khoản vốn đầu tư gián tiếp (IICA) (dành cho nhà đầu tư nước ngoài);
  - + 01 bản sao hợp lệ giấy đăng ký mở tài khoản dành cho nhà đầu tư đăng ký tài khoản lưu ký chứng quyền tại công ty chứng khoán không phải là Công ty (nếu có).

- **Đối với nhà đầu tư tổ chức:**

- + 02 bản chính Giấy đăng ký mua chứng quyền có bảo đảm theo mẫu tại Phụ lục số 05 đính kèm Quy trình này;
- + 01 bản sao hợp lệ Giấy chứng nhận đăng ký doanh nghiệp;
- + 01 bản sao hợp lệ các loại giấy tờ liên quan đến thay đổi thông tin đăng ký doanh nghiệp (nếu có);
- + 01 bản sao Giấy nộp tiền mặt hoặc Ủy nhiệm chi;
- + 01 bản sao hợp lệ Chứng minh nhân dân/ Căn cước công dân hoặc Hộ chiếu của người đại diện theo pháp luật;
- + 01 bản sao hợp lệ Giấy ủy quyền cho người đại diện thay mặt tổ chức;
- + 01 bản sao hợp lệ Giấy xác nhận Mã số giao dịch từ VSD (dành cho nhà đầu tư nước ngoài);
- + 01 Giấy xác nhận từ ngân hàng về việc mở tài khoản góp vốn mua cổ phần (CCA) hoặc tài khoản vốn đầu tư gián tiếp (IICA) (dành cho nhà đầu tư nước ngoài);
- + 01 bản sao hợp lệ giấy đăng ký mở tài khoản dành cho nhà đầu tư đăng ký tài khoản lưu ký chứng quyền tại công ty chứng khoán không phải là Công ty (nếu có).

#### **b) Thủ tục đăng ký mua chứng quyền**

- Bước 1: Nhà đầu tư tìm hiểu về thông tin về đợt phát hành trên website của Công ty ([www.kisvn.vn](http://www.kisvn.vn)) hoặc đến trực tiếp sàn giao dịch của Công ty để được hướng dẫn trực tiếp.
- Bước 2: Nhà đầu tư hoàn thiện hồ sơ đăng ký mua chứng quyền theo hướng dẫn của bộ phận Nghiệp vụ của Công ty.
- Bước 3: Sau khi hoàn thiện hồ sơ đăng ký mua chứng quyền, nhà đầu tư thực hiện thanh toán tiền mua chứng quyền bằng cách nộp tiền mặt hoặc chuyển khoản theo hướng dẫn của bộ phận Nghiệp vụ của Công ty. Tiền thanh toán mua chứng quyền được chuyển vào tài khoản:  
 Tên tài khoản: CÔNG TY CỔ PHẦN CHỨNG KHOÁN KIS VIỆT NAM  
 Số tài khoản: 1191 0000 421270.  
 Tại: Ngân hàng TMCP Đầu tư và Phát triển Việt Nam, CN Nam Kỳ Khởi Nghĩa
- Bước 4: Sau khi kết thúc thời hạn phân phối chứng quyền, Công ty sẽ thông báo kết quả đăng ký mua của nhà đầu tư thông qua SMS hoặc Email.
- Bước 5: Công ty tiến hành đăng ký lưu ký chứng quyền vào tài khoản của nhà đầu tư. Sau khi hoàn tất thủ tục lưu ký và đăng ký niêm yết, chứng quyền sẽ được giao dịch chính thức trên sàn niêm yết.

### **5. Thực hiện chứng quyền**

#### **a) Nguyên tắc thực hiện chứng quyền**

- Việc thanh toán cho người sở hữu chứng quyền chỉ áp dụng trong trường hợp chứng quyền có lãi (ITM).

- Công ty gửi văn bản thông báo về giá thanh toán chứng quyền đến Trung tâm lưu ký chứng khoán Việt Nam (VSD) chậm nhất vào ngày đăng ký cuối cùng.

- Ngày đăng ký cuối cùng là ngày làm việc thứ hai (02) sau ngày giao dịch cuối cùng tại Sở Giao dịch Chứng khoán. Trường hợp thực hiện chứng quyền do đáo hạn, ngày đăng ký cuối cùng là ngày đáo hạn chứng quyền.

- Ngày thanh toán là ngày làm việc thứ năm (05) kể từ ngày đăng ký cuối cùng.

- Số tiền thanh toán cho một đơn vị chứng quyền mua là số tiền thanh toán khi giá thanh toán lớn hơn giá thực hiện, được tính theo công thức  $[(\text{Giá thanh toán} - \text{Giá thực hiện}) / \text{Tỷ lệ chuyển đổi}]$ . Số tiền thanh toán ròng là số tiền thanh toán giảm trừ các chi phí thực hiện quyền (nếu có).

- Trường hợp nhà đầu tư không đặt lệnh thực hiện chứng quyền, chứng quyền có lãi được tự động thực hiện theo phương thức thanh toán bằng tiền vào ngày đáo hạn.

#### **b) Trình tự thực hiện chứng quyền**

- Trong vòng một (01) ngày làm việc kể từ ngày nhận được hồ sơ đầy đủ, hợp lệ của Công ty, VSD lập và gửi cho Sở Giao dịch Chứng khoán và các thành viên lưu ký thông báo về việc chốt danh sách người sở hữu để thực hiện chứng quyền.

- Chậm nhất vào 9 giờ ngày làm việc sau ngày đăng ký cuối cùng, VSD lập và chuyển danh sách người sở hữu chứng quyền lưu ký dưới dạng chứng từ điện tử cho thành viên lưu ký.

- Thành viên lưu ký đối chiếu thông tin người sở hữu chứng quyền trong danh sách do VSD cung cấp với thông tin của thành viên lưu ký và gửi cho VSD thông báo xác nhận dưới dạng chứng từ điện tử chậm nhất vào 11 giờ 00 ngày làm việc liền kề sau ngày đăng ký cuối cùng để xác nhận chấp thuận hoặc không chấp thuận các thông tin trong danh sách.

- Vào ngày làm việc thứ hai (02) sau ngày đăng ký cuối cùng, VSD gửi Công ty danh sách tổng hợp người sở hữu chứng quyền.

- Công ty phải gửi thông báo xác nhận danh sách tổng hợp người sở hữu chứng quyền cho VSD chậm nhất vào ngày làm việc thứ ba (03) sau ngày đăng ký cuối cùng. Trường hợp không chấp thuận thông tin trong danh sách, Công ty phải gửi thông báo bằng văn bản cho VSD nêu rõ lý do.

- Trong vòng một (01) ngày làm việc sau ngày nhận được thông báo xác nhận của Công ty, VSD gửi văn bản thông báo cho thành viên lưu ký có liên quan xác nhận việc phân bổ tiền do thực hiện chứng quyền.

- Chậm nhất hai (02) ngày làm việc trước ngày thanh toán tiền, Công ty phải chuyển đủ số tiền thanh toán cho người sở hữu chứng quyền lưu ký vào tài khoản tiền theo thông báo của VSD.

- Tiền thanh toán cho người sở hữu chứng quyền lưu ký được VSD phân bổ vào tài khoản của thành viên lưu ký liên quan trong ngày làm việc liền trước ngày thanh toán. Thành viên lưu ký chịu trách nhiệm phân bổ tiền cho khách hàng sở hữu chứng quyền lưu ký trong ngày thanh toán.



- Trường hợp Công ty thông báo chứng quyền không có lãi và không phải thanh toán cho người sở hữu chứng quyền, trong vòng một (01) ngày làm việc sau ngày nhận được văn bản của tổ chức phát hành, VSD gửi thông báo cho Sở Giao dịch Chứng khoán và các thành viên lưu ký về việc hủy đợt chốt danh sách thực hiện chứng quyền.

**c) Trường hợp bị mất khả năng thanh toán, Công ty sẽ sử dụng các nguồn sau để thanh toán các nghĩa vụ của Công ty đối với người sở hữu chứng quyền có bảo đảm**

- Tài sản phòng ngừa rủi ro và các tài sản khác có trên tài khoản tự doanh;
- Tài sản có trên tài khoản ký quỹ tại ngân hàng lưu ký.

#### **6. Quyền của người sở hữu chứng quyền**

- Quyền của người sở hữu chứng quyền mua: Người sở hữu chứng quyền mua được nhận khoản tiền chênh lệch khi giá của chứng khoán cơ sở cao hơn giá thực hiện tại thời điểm thực hiện.

- Trường hợp không đủ tài sản để thanh toán thực hiện chứng quyền, việc giải quyết quyền lợi cho người sở hữu chứng quyền thực hiện theo quy định pháp luật liên quan áp dụng đối với chủ nợ có bảo đảm một phần.

- Trong trường hợp chứng quyền bị hủy niêm yết do Công ty đình chỉ, tạm ngừng hoạt động; hợp nhất, sáp nhập, giải thể, phá sản hoặc bị thu hồi Giấy phép thành lập và hoạt động; khi bị phát hiện hồ sơ đăng ký chào bán chứng quyền có những thông tin sai lệch, bỏ sót nội dung quan trọng có thể ảnh hưởng tới quyết định đầu tư và gây thiệt hại cho nhà đầu tư; do chứng khoán cơ sở bị hủy niêm yết; hoặc không thể xác định được chỉ số chứng khoán vì các nguyên nhân bất khả kháng đã được quy định rõ tại bộ nguyên tắc về xác định chỉ số; hoặc do Sở Giao dịch Chứng khoán xét thấy cần thiết để bảo vệ quyền lợi của nhà đầu tư, giá thanh toán được Công ty áp dụng là bình quân giá đóng cửa của chứng quyền trong 05 ngày giao dịch liền trước ngày hủy niêm yết chứng quyền có hiệu lực.

- Trong vòng 24 giờ kể từ ngày có quyết định hủy niêm yết chứng quyền, Công ty sẽ công bố cách thức xác định giá thanh toán chứng quyền cho người sở hữu chứng quyền từ ngày hủy niêm yết có hiệu lực.

- Kể từ ngày công bố thông tin hủy chứng quyền đến ngày liền trước ngày hủy niêm yết có hiệu lực, Công ty thực hiện việc mua lại chứng quyền thông qua hoạt động tạo lập thị trường. Giá mua lại được là mức giá thanh toán đã công bố và theo quy chế của Sở Giao dịch chứng khoán.

#### **7. Điều chỉnh chứng quyền**

- Công ty phải điều chỉnh chứng quyền trong các trường hợp sau: Giá chứng khoán cơ sở bị điều chỉnh do tổ chức phát hành chứng khoán cơ sở chia cổ tức bằng tiền mặt, phát hành cổ phiếu để trả cổ tức, phát hành cổ phiếu để tăng vốn cổ phần từ nguồn vốn chủ sở hữu, phát hành cổ phiếu mới...

- Cách thức điều chỉnh giá thực hiện và tỷ lệ chuyển đổi chứng quyền khi chứng khoán cơ sở có sự kiện doanh nghiệp như sau:

- + Thời điểm thực hiện điều chỉnh: Ngày giao dịch không hưởng quyền của tài sản cơ sở.

+ Giá thực hiện mới = Giá thực hiện cũ x (Giá tham chiếu đã điều chỉnh của tài sản cơ sở tại ngày giao dịch không hưởng quyền/ Giá tham chiếu chưa điều chỉnh của tài sản cơ sở tại ngày giao dịch không hưởng quyền).

+ Tỷ lệ chuyển đổi mới = Tỷ lệ chuyển đổi cũ x (Giá tham chiếu đã điều chỉnh của tài sản cơ sở tại ngày giao dịch không hưởng quyền/ Giá tham chiếu chưa điều chỉnh của tài sản cơ sở tại ngày giao dịch không hưởng quyền).

- Tỷ lệ thực hiện hoặc giá thực hiện điều chỉnh cần làm tròn tới 4 chữ số thập phân.
- Việc điều chỉnh khác sẽ căn cứ theo quyết định điều chỉnh của Sở Giao dịch Chứng khoán, tổ chức phát hành sẽ thực hiện điều chỉnh.

## **8. Các khoản thuế, phí, lệ phí, giá dịch vụ phát sinh từ việc giao dịch hoặc thực hiện chứng quyền.**

### **8.1. Phí, lệ phí, giá dịch vụ phát sinh từ việc giao dịch chứng quyền có bảo đảm**

Theo Thông tư số 127/2018/TT-BTC ngày 27/12/2018 của Bộ tài chính về Quy định giá dịch vụ trong lĩnh vực chứng khoán áp dụng tại Sở Giao dịch Chứng khoán và Trung tâm Lưu ký Chứng khoán Việt Nam, Thông tư 128/2018/TT-BTC của Bộ tài chính về Quy định giá dịch vụ trong lĩnh vực chứng khoán áp dụng tại các Tổ chức kinh doanh chứng khoán, Ngân hàng thương mại tham gia vào thị trường chứng khoán Việt Nam, nhà đầu tư phải trả các khoản phí khi giao dịch chứng quyền có bảo đảm như sau:

- Phí mua chứng quyền tại Công ty: là giá chào bán chứng quyền x Số lượng chứng quyền đăng ký mua.
- Phí môi giới tại Công ty.
- Phí giao dịch tại Sở Giao dịch Chứng khoán: 0,02% trên giá trị giao dịch.
- Phí lưu ký tại Trung tâm lưu ký chứng khoán Việt Nam: 0,3 đồng/chứng quyền/tháng.

### **8.2. Biểu thuế**

Theo Công văn hướng dẫn số 1468/BTC-CST ngày 05/02/2018 của Bộ Tài chính về chính sách thuế đối với chứng quyền có bảo đảm, nhà đầu tư sẽ phải chịu mức thuế khi giao dịch chứng quyền có bảo đảm như sau:

#### **a) Thuế thu nhập cá nhân (TNCN)**

##### **+ Đối tượng:**

Tất cả các nhà đầu tư cá nhân bao gồm cá nhân trong nước và cá nhân nước ngoài có giao dịch chứng quyền có bảo đảm (bao gồm cả giao dịch chuyển nhượng chứng quyền, chứng quyền bị hủy niêm yết và thực hiện quyền).

##### **+ Mức thu:**

Thuế TNCN = Giá chuyển nhượng chứng quyền có bảo đảm từng lần x với thuế suất 0,1%.

Trong đó:

##### **+ Trường hợp trước ngày đáo hạn, nhà đầu tư chuyển nhượng chứng quyền:**

Giá chuyển nhượng chứng quyền có bảo đảm từng lần là giá khớp lệnh chứng quyền trên Sở Giao dịch Chứng khoán  $\times$  Số lượng chứng quyền.

+ Trường hợp trước ngày đáo hạn chứng quyền bị hủy niêm yết, giá chuyển nhượng chứng quyền có bảo đảm từng lần được xác định như sau:

- Trước ngày hủy niêm yết có hiệu lực: Giá mua lại theo mức giá thị trường của tổ chức phát hành thông qua hoạt động tạo lập thị trường  $\times$  Số lượng chứng quyền.

- Sau ngày hủy niêm yết có hiệu lực: Giá thanh toán chứng quyền do tổ chức phát hành công bố  $\times$  Số lượng chứng quyền.

Ví dụ 1: Nhà đầu tư mua 100 chứng quyền mua có chứng khoán cơ sở là cổ phiếu A với giá 1.400 đồng/chứng quyền, tỷ lệ chuyển đổi là 10:1, giá thực hiện là 150.000 đồng.

- Nếu nhà đầu tư thực hiện bán chứng quyền mua tại mức giá 2.000 đồng/chứng quyền thì số thuế phải nộp là  $2.000 \times 100 \times 0,1\% = 200$  đồng.

- Nếu chứng quyền bị hủy niêm yết và tổ chức phát hành chứng quyền công bố giá thanh toán chứng quyền là 2.000 đồng/chứng quyền thì số thuế phải nộp là  $2.000 \times 100 \times 0,1\% = 200$  đồng.

+ Tại thời điểm nhà đầu tư thực hiện quyền:

Giá chuyển nhượng chứng quyền có bảo đảm từng = Giá thanh toán của chứng khoán cơ sở  $\times$  (Số lượng chứng quyền chia (:)) cho Tỷ lệ chuyển đổi).

Ví dụ 2: Tương tự các giá thiết tại Ví dụ 1 nêu trên, giá thanh toán của chứng khoán cơ sở A do Sở giao dịch Chứng khoán công bố tại thời điểm thực hiện quyền là 155.000 đồng/cổ phiếu thì số thuế nhà đầu tư phải nộp khi thực hiện quyền là:  $155.000 \times (100: 10) \times 0,1\% = 1.550$  đồng.

b) Thuế thu nhập doanh nghiệp (TNDN) đối với doanh nghiệp trong nước

+ Đối tượng: Nhà đầu tư là doanh nghiệp được thành lập và hoạt động theo quy định của pháp luật Việt Nam có thu nhập từ chứng quyền có bảo đảm.

+ Mức thu: Thu nhập từ chứng quyền có bảo đảm phải được doanh nghiệp kê khai, nộp thuế TNDN với mức thuế suất 20% theo quy định.

c) Thuế thu nhập doanh nghiệp (TNDN) đối với tổ chức nước ngoài sản xuất, kinh doanh tại Việt Nam không theo Luật đầu tư, Luật doanh nghiệp (nhà thầu nước ngoài)

+ Đối tượng: Tổ chức nước ngoài là nhà thầu nước ngoài có thu nhập từ chuyển nhượng chứng quyền có bảo đảm (bao gồm cả giao dịch chuyển nhượng chứng quyền, chứng quyền bị hủy niêm yết và thực hiện quyền).

+ Mức thu:

Thuế TNDN = Giá chuyển nhượng chứng quyền có bảo đảm từng lần  $\times$  với thuế suất 0,1%

Trong đó, cách tính giá chuyển nhượng chứng quyền có bảo đảm từng lần áp dụng tương tự như cách tính thuế TNCN.

**d) Thời điểm xác định thu nhập tính thuế:** là thời điểm nhà đầu tư (bao gồm tổ chức, cá nhân) chuyển nhượng chứng quyền trên hệ thống giao dịch của Sở Giao dịch Chứng khoán hoặc thời điểm chứng quyền bị hủy niêm yết hoặc thời điểm nhà đầu tư thực hiện quyền.

### **9. Hoạt động tạo lập thị trường**

Theo Quyết định số 68/QĐ-SGDHCM ngày 02/03/2018 của Tổng Giám đốc Sở Giao dịch Chứng khoán Thành phố Hồ Chí Minh về việc ban hành Quy chế hoạt động tạo lập thị trường và phòng ngừa rủi ro của tổ chức phát hành chứng quyền có bảo đảm tại Sở Giao dịch Chứng khoán Thành phố Hồ Chí Minh, Công ty có nghĩa vụ tạo lập thị trường nhằm đảm bảo thanh khoản cho các chứng quyền của Công ty phát hành, cụ thể:

#### **a) Nghĩa vụ yết giá tạo lập thị trường**

Công ty phải tham gia đặt lệnh tạo lập thị trường trong vòng (05) phút kể từ khi có một trong các sự việc sau đây xảy ra:

- Chỉ có lệnh bên mua hoặc bên bán chứng quyền;
- Không có lệnh bên mua và bên bán chứng quyền;
- Tỷ lệ chênh lệch giá trên thị trường vượt quá 5%. Tỷ lệ chênh lệch giá là tỷ lệ phần trăm của (giá chào bán thấp nhất - giá chào mua cao nhất) / giá chào mua cao nhất.

Khi tham gia đặt lệnh, Công ty phải tuân thủ:

- Khối lượng mỗi lệnh tối thiểu là 100 chứng quyền;
- Giá đặt lệnh phải đảm bảo không vượt tỷ lệ chênh lệch giá 5%;
- Trường hợp không có lệnh mua và lệnh bán chứng quyền, tổ chức tạo lập thị trường phải yết giá hai chiều (đặt cả lệnh chào mua và lệnh chào bán);
- Thời gian tồn tại của lệnh trên hệ thống giao dịch tối thiểu là một (01) phút.

#### **b) Miễn trừ nghĩa vụ yết giá tạo lập thị trường**

Trong các trường hợp sau, Công ty không phải thực hiện hoạt động tạo lập thị trường:

- Đợt khớp lệnh định kỳ xác định giá mở cửa, năm (05) phút đầu sau khi kết thúc đợt khớp lệnh định kỳ xác định giá mở cửa và đợt khớp lệnh định kỳ xác định giá đóng cửa;
- Tài sản cơ sở của chứng quyền bị tạm ngừng giao dịch;
- Khi giá lý thuyết của chứng quyền được tính theo công thức nêu tại Bản cáo bạch của Công ty nhỏ hơn hoặc bằng 10 đồng;
- Số lượng chứng quyền trên tài khoản tạo lập thị trường không đáp ứng số lượng tối thiểu 100 chứng quyền, Công ty được miễn đặt lệnh bán;
- Khi chưa có chứng quyền nào được lưu hành (trường hợp tổ chức phát hành chưa bán được chứng quyền nào cho nhà đầu tư), Công ty được miễn đặt lệnh mua;
- Trường hợp thực hiện hủy niêm yết chứng quyền, Công ty được miễn đặt lệnh bán;
- Giá chứng quyền tăng kịch trần (dư mua trần), Công ty được miễn đặt lệnh bán hoặc giá chứng quyền giảm kịch sàn (dư bán sàn), Công ty được miễn đặt lệnh mua;

- Giá chứng khoán cơ sở tăng kịch trần (dư mua trần), Công ty được miễn đặt lệnh bán đối với chứng quyền mua;
- Giá chứng khoán cơ sở giảm kịch sàn (dư bán sàn), Công ty được miễn đặt lệnh mua đối với chứng quyền mua;
- Chứng quyền đang ở trạng thái có lãi từ 30% trở lên (tức chứng quyền mua đang có giá chứng khoán cơ sở cao hơn 30% so với giá thực hiện), Công ty được miễn đặt lệnh bán;
- Trong mười bốn (14) ngày trước khi chứng quyền đáo hạn;
- Khi xảy ra các sự kiện bất khả kháng như thiên tai, hỏa hoạn, chiến tranh...;
- Các trường hợp khác được Sở Giao dịch Chứng khoán áp dụng sau khi có ý kiến chấp thuận của Ủy ban Chứng khoán Nhà nước.

## VII. QUẢN TRỊ RỦI RO CHỨNG QUYỀN CÓ BẢO DẢM

### 1. Quy trình quản trị rủi ro

Quy trình quản trị rủi ro chứng quyền là một chuỗi các bước được thực hiện liên tục nhằm hạn chế thấp nhất các rủi ro xảy ra đối với Công ty. Để quản trị rủi ro hiệu quả, Công ty thực hiện các bước sau:

#### **Bước 1: Nhận diện rủi ro đối với chứng quyền**

Các rủi ro thường gặp đối với Công ty khi phát hành chứng quyền:

- Rủi ro thanh toán: Rủi ro khi Công ty không thể thực hiện được các nghĩa vụ đã cam kết đối với nhà đầu tư, chẳng hạn như Công ty bị mất khả năng thanh toán khi nhà đầu tư thực hiện chứng quyền.
- Rủi ro thị trường: Rủi ro do sự thay đổi giá của chứng quyền và giá của chứng khoán cơ sở.
- Rủi ro pháp lý: Rủi ro khi Công ty vi phạm hoặc không tuân thủ các quy định của pháp luật hiện hành, dẫn đến bị phạt, cảnh cáo, tạm ngừng hoạt động hoặc bị rút giấy phép nghiệp vụ, đăng ký kinh doanh.
- Rủi ro hoạt động: Rủi ro do các lý do công nghệ (ví dụ hacker đánh sập hệ thống công nghệ thông tin), nhân viên (lừa đảo, sai sót do cố tình hoặc vô tình), tài sản vốn, các lý do bên ngoài (thiên tai, chiến tranh...).

#### **Bước 2: Phân tích rủi ro**

Dựa trên các rủi ro liệt kê ở bước 1, từng phòng ban liên quan đến hoạt động phát hành chứng quyền của Công ty sẽ đánh giá về khả năng hay xác suất rủi ro đó xảy ra và mức độ tác động. Trên cơ sở đó sẽ phân loại và xếp hạng từng loại rủi ro để có những biện pháp xử lý phù hợp.

#### **Bước 3: Kiểm soát rủi ro**

Việc phân tích, đánh giá rủi ro sẽ giúp Công ty xây dựng được chiến lược kiểm soát rủi ro thông qua việc lựa chọn chiến lược giải quyết hay đối phó với các rủi ro cho phù hợp. Các chiến lược thường được áp dụng để giải quyết hay đối phó với rủi ro là: tránh rủi ro, chuyển giao rủi ro, giảm nhẹ rủi ro, chấp nhận rủi ro.

#### Bước 4: Giám sát hoạt động quản trị rủi ro

Hoạt động cuối cùng trong quy trình quản trị rủi ro là hoạt động giám sát và trao đổi thông tin nhằm đánh giá lại toàn bộ quá trình nhận diện rủi ro, phân tích rủi ro, kiểm soát và đối phó với rủi ro của Công ty. Tiến độ thực hiện các kế hoạch kiểm soát rủi ro cho các rủi ro cụ thể luôn được thông báo lên cấp trên và các phòng ban liên quan để chủ động thực hiện các hành động khắc phục phù hợp.

Định kỳ, Phòng Quản trị rủi ro thực hiện đánh giá hoạt động quản trị rủi ro và đề xuất các giải pháp điều chỉnh hoạt động quản trị rủi ro, chính sách quản trị rủi ro, báo cáo Ban Giám đốc.

#### 2. Phương án phòng ngừa rủi ro dự kiến

- Mục đích phòng ngừa rủi ro: để đảm bảo khả năng thanh toán cho người sở hữu chứng quyền, hạn chế một cách hiệu quả những tổn thất do rủi ro gây ra.

- Tổ chức thực hiện phòng ngừa rủi ro:

+ Phòng Chứng khoán phái sinh trực tiếp thực hiện phòng ngừa rủi ro theo phương án đã gửi Ủy ban Chứng khoán Nhà nước và có trách nhiệm báo cáo Ban Giám đốc và Phòng Quản trị rủi ro về vị thế phòng ngừa rủi ro vào cuối ngày. Ngoài ra, khi xảy ra những sự việc ảnh hưởng đến hoạt động phòng ngừa rủi ro, Phòng Chứng khoán phái sinh có trách nhiệm báo cáo Ban Giám đốc ngay lập tức và phối hợp với các bộ phận liên quan nhằm khắc phục và đưa ra giải pháp cho vấn đề phát sinh.

+ Nhân sự trực tiếp thực hiện phòng ngừa rủi ro cho chứng quyền:

STT	Họ tên	Phòng ban	Chứng chỉ hành nghề	Số năm kinh nghiệm
1	Hoàng Anh Việt	Chứng khoán phái sinh	Quản lý Quỹ số 001692/QLQ	6 năm

+ Phòng Quản trị rủi ro thực hiện giám sát hoạt động phòng ngừa rủi ro của Phòng Chứng khoán phái sinh nhằm kiểm soát các rủi ro có thể xảy ra khi phát hành chứng quyền và báo cáo Ban Giám đốc.

+ Phòng Kiểm soát nội bộ thực hiện việc giám sát việc thực hiện đúng quy trình và đề xuất những giải pháp để hoàn thiện các quy trình nghiệp vụ.

+ Ban Giám đốc thực hiện tổ chức, giám sát và hỗ trợ các hoạt động của tất cả phòng ban liên quan đến hoạt động phòng ngừa rủi ro cho chứng quyền.

- Nguyên tắc thực hiện tổng quát: Công ty áp dụng phương án phòng ngừa Delta, tức cùng với việc phát hành chứng quyền, Công ty sẽ đồng thời thực hiện các giao dịch mua bán chứng khoán cơ sở theo nguyên tắc sau:

$$P = \text{Delta} \times \text{OI}/k$$

$$\text{Delta} = N(d_1)$$

P: Số lượng chứng khoán cơ sở nắm giữ để phòng ngừa rủi ro cho chứng quyền.

OI: Số lượng chứng quyền đang lưu hành của đợt phát hành.

k: Tỷ lệ chuyển đổi của chứng quyền.

Delta: Hệ số phòng ngừa rủi ro delta của chứng quyền mua được tính dựa trên mô hình Black-Scholes.

- Chứng khoán phòng ngừa rủi ro:

+ Chứng khoán cơ sở của chứng quyền.

+ Các loại chứng khoán khác có cùng chứng khoán cơ sở của chứng quyền (nếu có).

- Ví dụ minh họa phương án phòng ngừa rủi ro Delta: Giả sử chứng quyền mua A có giá thực hiện là 33.000 đồng, lãi suất phi rủi ro là 4,3%; tỷ lệ chuyển đổi 2:1; thời gian đáo hạn còn 90 ngày, Công ty nắm giữ chứng khoán cơ sở để phòng ngừa rủi ro theo bảng sau:

Thời gian	Giá chứng khoán cơ sở	Độ biến động	Delta	Số lượng chứng quyền đang lưu hành	Số lượng chứng khoán cơ sở nắm giữ	Thay đổi của số lượng chứng khoán cơ sở nắm giữ
9h20	28.300	33%	21,7%	100.000	10.850	-
9h25	28.100	32%	19,6%	110.000	10.780	-70
9h30	28.400	35%	23,9%	90.000	10.755	-25
9h40	28.900	40%	30,5%	120.000	18.300	7.545

### 3. Đánh giá rủi ro trong trường hợp hết room cổ phiếu đối với tổ chức phát hành chứng quyền có bảo đảm là tổ chức nước ngoài

- Dựa trên văn bản số 13385/VSD-LK do Trung tâm lưu ký chứng khoán Việt Nam gửi Công ty Cổ phần Chứng khoán KIS Việt Nam (KIS Việt Nam), tài khoản tự doanh của KIS Việt Nam đã được chuyển đổi từ tài khoản tự doanh trong nước cũ là 057P000001, sang tài khoản tự doanh nước ngoài mới là 057ECB5693 từ ngày 28/09/2018. Do đó, KIS Việt Nam đã nhận diện, đánh giá rủi ro và đưa ra phương án xử lý khi xảy ra trường hợp room dành cho nhà đầu tư nước ngoài hết đột ngột ảnh hưởng đến hoạt động phòng ngừa rủi ro khi phát hành chứng quyền như sau:

+ Nhận diện và đánh giá rủi ro: Rủi ro xảy ra khi room dành cho nhà đầu tư nước ngoài hết đột ngột ảnh hưởng đến hoạt động phòng ngừa rủi ro khi phát hành chứng quyền. Rủi ro này khiến cho KIS Việt Nam không thể thực hiện phòng ngừa rủi ro khi không thể mua vào cổ phiếu cơ sở của chứng quyền đã phát hành và KIS Việt Nam không thể đáp ứng được quy định về hoạt động phòng ngừa rủi ro hiện hành của cơ quan quản lý và phương án phòng ngừa rủi ro đã được chấp thuận.

+ Kiểm soát rủi ro: Để kiểm soát rủi ro này, KIS Việt Nam lựa chọn cổ phiếu cơ sở như sau:

- Cổ phiếu cơ sở có tỷ lệ (Số lượng cổ phiếu còn lại nhà đầu tư nước ngoài có thể mua / Tổng số cổ phiếu tự do chuyển nhượng) cao hơn 10% vào thời điểm tính toán.
- Cổ phiếu cơ sở không có thông tin sự kiện doanh nghiệp liên quan đến hoạt động của nhà đầu tư nước ngoài trong tương lai gần mà có thể tác động lên room nước ngoài của cổ phiếu cơ sở đó.

- Cổ phiếu cơ sở có số lượng cổ phiếu còn lại nhà đầu tư nước ngoài có thể mua cao hơn nhiều lần số lượng chứng khoán cơ sở phù hợp với vị thế phòng ngừa rủi ro lý thuyết mà KIS Việt Nam phải mua với giá định là khi chứng quyền phát hành trong trạng thái có lãi, kể cả khi hệ số delta của chứng quyền mua là 1, dựa trên công thức đã nêu trong phương án phòng ngừa rủi ro đã gửi cơ quan quản lý.
- + Phương án xử lý khi xảy ra trường hợp room dành cho nhà đầu tư nước ngoài hết đột ngột:
  - KIS Việt Nam sẽ gửi công văn giải trình đến các cơ quan quản lý khi xảy ra trường hợp room dành cho nhà đầu tư nước ngoài hết đột ngột ảnh hưởng đến hoạt động phòng ngừa rủi ro.
  - KIS Việt Nam sẽ nạp tiền vào tài khoản tự doanh dùng cho hoạt động phòng ngừa rủi ro tương ứng với số tiền chênh lệch giữa vị thế phòng ngừa rủi ro lý thuyết và phòng ngừa rủi ro thực tế.

## VIII. CÁC ĐỐI TÁC LIÊN QUAN ĐẾN ĐỢT CHÀO BÁN

### 1. Ngân hàng nhận ký quỹ tài sản bảo đảm thanh toán

- Tên ngân hàng nhận ký quỹ tài sản bảo đảm thanh toán: Ngân hàng TMCP Đầu tư và Phát triển Việt Nam - Chi nhánh Nam Kỳ Khởi Nghĩa.
- Giấy chứng nhận đăng ký hoạt động lưu ký chứng khoán số: 16/QĐ-UBCK do Ủy ban Chứng khoán Nhà nước cấp ngày 14 tháng 5 năm 2003.
- Địa chỉ trụ sở chính: 66 Phó Đức Chính, Quận 1, TP. Hồ Chí Minh.
- Điện thoại: (028) 3821 8812 Fax: (028) 3914 4714
- Website: www.bidv.com.vn

### 2. Tổ chức kiểm toán

- Tên tổ chức kiểm toán: Chi nhánh Công ty TNHH KPMG
- Địa chỉ: 115 Nguyễn Huệ, Phường Bến Nghé, Quận 1, TP. Hồ Chí Minh.
- Điện thoại: (028) 3821 9266 Fax: (028) 3821 9267
- Website: www.home.kpmg/vn/vi/home.html

## IX. XUNG ĐỘT LỢI ÍCH

Chúng tôi và chi nhánh của chúng tôi tham gia vào các hoạt động ngân hàng, đầu tư, môi giới, tư vấn và các hoạt động khác và có thể có các thông tin quan trọng về Công ty và/ hoặc các chứng khoán cơ sở hoặc phát hành hoặc cập nhật các báo cáo nghiên cứu về Công ty và/ hoặc chứng khoán cơ sở. Các hoạt động, thông tin và/ hoặc các báo cáo nghiên cứu như vậy có thể liên quan đến hoặc ảnh hưởng đến Công ty và/ hoặc các chứng khoán cơ sở và có thể gây ra những hậu quả bất lợi cho nhà đầu tư hoặc tạo ra mâu thuẫn quyền lợi liên quan đến việc phát hành chứng quyền. Chúng tôi không có nghĩa vụ công bố những thông tin như vậy và có thể phát hành báo cáo nghiên cứu và tham gia vào bất kỳ hoạt động nào như vậy mà không liên quan đến việc phát hành chứng quyền.





The following table shows the results of the experiment. The first column shows the number of trials, the second column shows the number of correct responses, and the third column shows the percentage of correct responses. The data shows that the percentage of correct responses increases as the number of trials increases, indicating that the subject is learning the task.



Figure 1: Percentage of correct responses over trials.





CỘNG HÒA XÃ HỘI CHỦ NGHĨA VIỆT NAM

Độc lập – Tự do – Hạnh phúc



TP. Hồ Chí Minh, ngày 07 tháng 12 năm 2020

**NGHỊ QUYẾT**

V/v Thông qua thực hiện phát hành bổ sung chứng quyền có bảo đảm tên Chứng quyền.NVL.KIS.M.CA.T.04 của KIS Việt Nam

**HỘI ĐỒNG QUẢN TRỊ**

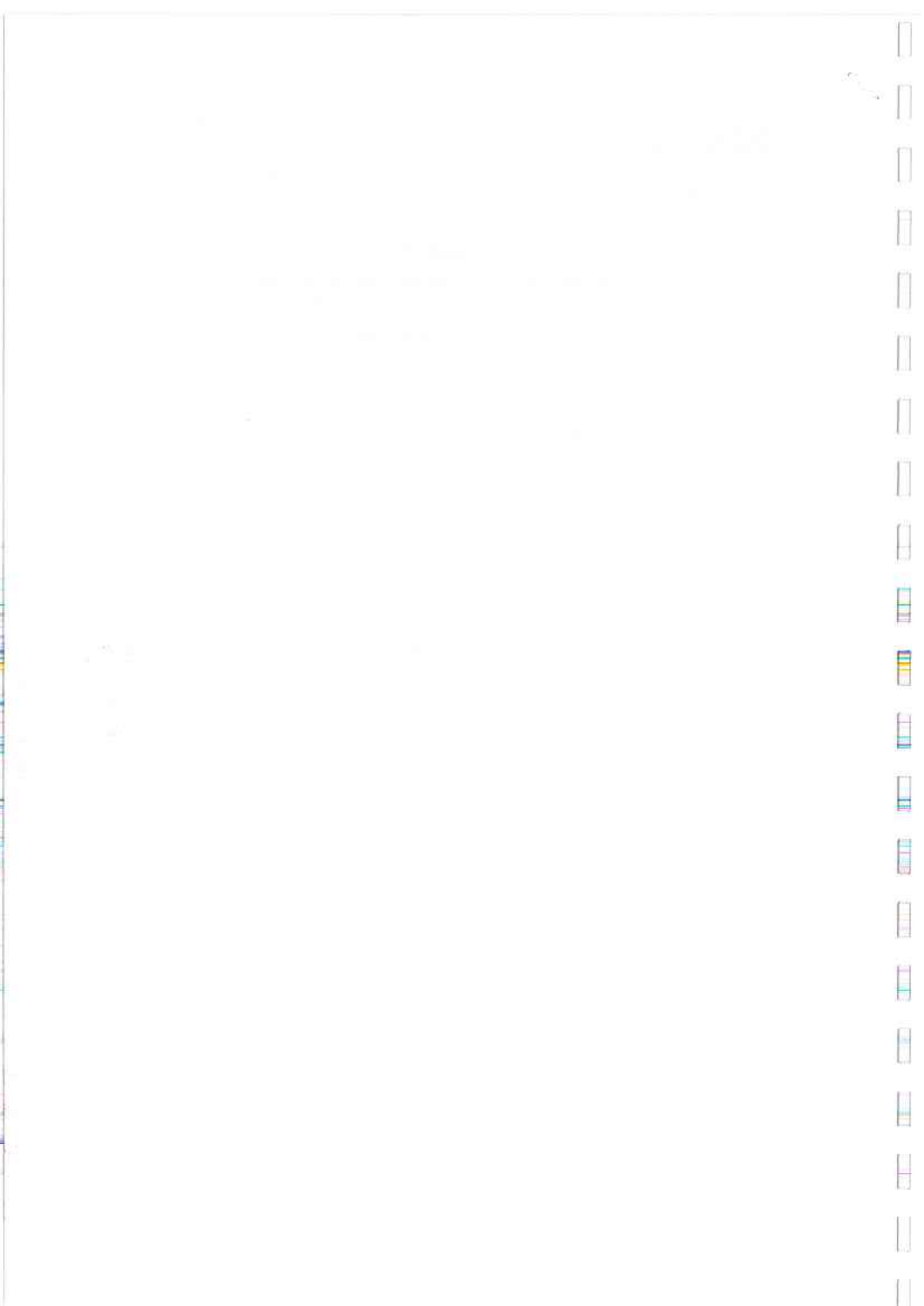
**CÔNG TY CỔ PHẦN CHỨNG KHOÁN KIS VIỆT NAM**

- Căn cứ Luật Doanh nghiệp số 68/2014/QH13 được Quốc hội nước CHXHCN Việt Nam thông qua ngày 26/11/2014;
- Căn cứ Luật Chứng khoán số 70/2006/QH11 ngày 29/06/2006 và Luật sửa đổi bổ sung một số điều của Luật chứng khoán số 62/2010/QH12 được Quốc hội nước CHXHCN Việt Nam thông qua ngày 24/11/2010;
- Căn cứ Điều lệ hiện hành của Công ty;
- Căn cứ nội dung cuộc họp HĐQT ngày 07/12/2020.

**QUYẾT NGHỊ**

Điều 1: Thông qua thực hiện phát hành bổ sung chứng quyền có bảo đảm của KIS Việt Nam có thông tin như sau:

STT	Thông tin	Chứng quyền
1	Tên chứng quyền	Chứng quyền.NVL.KIS.M.CA.T.04
2	Tên (mã) chứng khoán cơ sở	NVL
3	Tên tổ chức phát hành chứng khoán cơ sở	Công ty Cổ phần Tập đoàn Đầu tư Địa ốc No Va
4	Loại chứng quyền	Mua
5	Kiểu chứng quyền	Châu Âu
6	Phương thức thanh toán thực hiện quyền	Tiền
7	Ngày đáo hạn	11/06/2021
8	Tỷ lệ chuyển đổi	10:1
9	Giá thực hiện (đồng)	63.979
10	Giá đăng ký chào bán bổ sung dự kiến dùng để xác định giá trị của chứng quyền	730 đồng / chứng quyền



11	Giá chào bán	Là giá đóng cửa của chứng quyền vào ngày giao dịch liền trước ngày công bố bán Thông báo phát hành chứng quyền
12	Số lượng chứng quyền đăng ký chào bán	4.500.000
13	Tổng giá trị của chứng quyền tính đến hết ngày 04/12/2020 (bao gồm chứng quyền niêm yết và chưa niêm yết)	6.935.000.000(*)
14	Tài sản bảo đảm thanh toán	Tài sản có trên tài khoản ký quỹ tại ngân hàng lưu ký
15	Tổng giá trị tài sản bảo đảm thanh toán (bao gồm chứng quyền đã niêm yết và chưa niêm yết) (đồng)	3.500.000.000
16	Thời gian thông báo chào bán dự kiến	Trong vòng 03 ngày làm việc kể từ ngày được cấp Giấy chứng nhận chào bán bổ sung chứng quyền
17	Thời gian đăng ký mua chứng quyền dự kiến	Trong vòng 05 ngày làm việc
18	Ngày niêm yết dự kiến	Trong vòng 02 ngày làm việc kể từ ngày SGDK ra quyết định chấp thuận niêm yết chứng quyền

(\*) Tổng giá trị của chứng quyền được tính bằng:

Giá đăng ký chào bán bổ sung dự kiến dùng để xác định giá trị của chứng quyền (đối với chứng quyền chưa niêm yết) x Số lượng chứng quyền chưa niêm yết + Giá đóng cửa của chứng quyền tại ngày giao dịch gần nhất (đối với chứng quyền niêm yết) x Số lượng chứng quyền niêm yết

- Giá đăng ký chào bán bổ sung dự kiến dùng để xác định giá trị của chứng quyền: 730 đồng/chứng quyền.
- Số lượng chứng quyền chưa niêm yết: 4.500.000 chứng quyền.
- Giá đóng cửa của chứng quyền tại ngày 04/12/2020: 730 đồng/chứng quyền.
- Số lượng chứng quyền niêm yết: 5.000.000 chứng quyền.

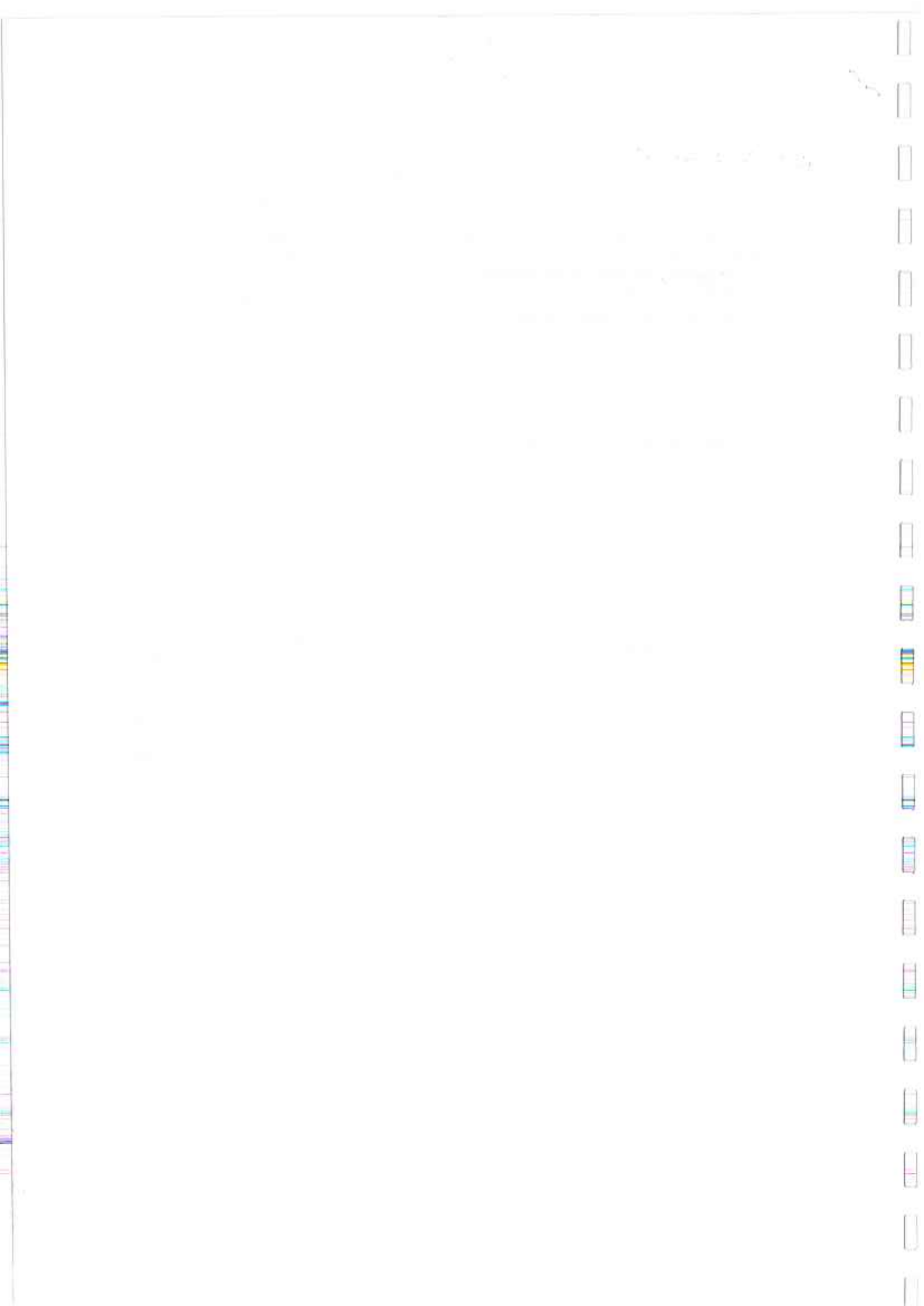
**Điều 2.** Nghị quyết này có hiệu lực từ ngày ký, Ban Tổng giám đốc và các bộ phận liên quan chịu trách nhiệm tổ chức thực hiện Nghị quyết này./.

**TM. HỘI ĐỒNG QUẢN TRỊ**

**Chủ tịch HĐQT**



**Park Won Sang**



true friend

**KIS** Việt Nam  
Securities Corporation

CỘNG HÒA XÃ HỘI CHỦ NGHĨA VIỆT NAM

Độc lập - Tự do - Hạnh phúc

CÔNG TY CỔ PHẦN CHỨNG KHOÁN KIS VIỆT NAM



## CÔNG VĂN

V/v: Đánh giá rủi ro trong trường hợp hết room cổ phiếu đối với tổ chức phát hành chứng quyền có bảo đảm là tổ chức nước ngoài dành cho Chứng quyền.NVL.KIS.M.CA.T.04

**Kính gửi: Ủy Ban Chứng Khoán Nhà Nước**

Tên tổ chức phát hành: Công ty Cổ phần Chứng khoán KIS Việt Nam.

Giấy phép thành lập và hoạt động công ty chứng khoán số: 56/UBCK-GPIĐKD do Ủy ban Chứng khoán Nhà nước cấp ngày 05 tháng 07 năm 2007, Giấy phép điều chỉnh số 35/GPĐC-UBCK do Ủy ban Chứng khoán Nhà nước cấp ngày 30 tháng 06 năm 2020.

Địa chỉ trụ sở chính: Tầng 3, 180-192 Nguyễn Công Trứ, Phường Nguyễn Thái Bình, Quận 1, Thành phố Hồ Chí Minh.

Điện thoại: (84-28) 3914 8585

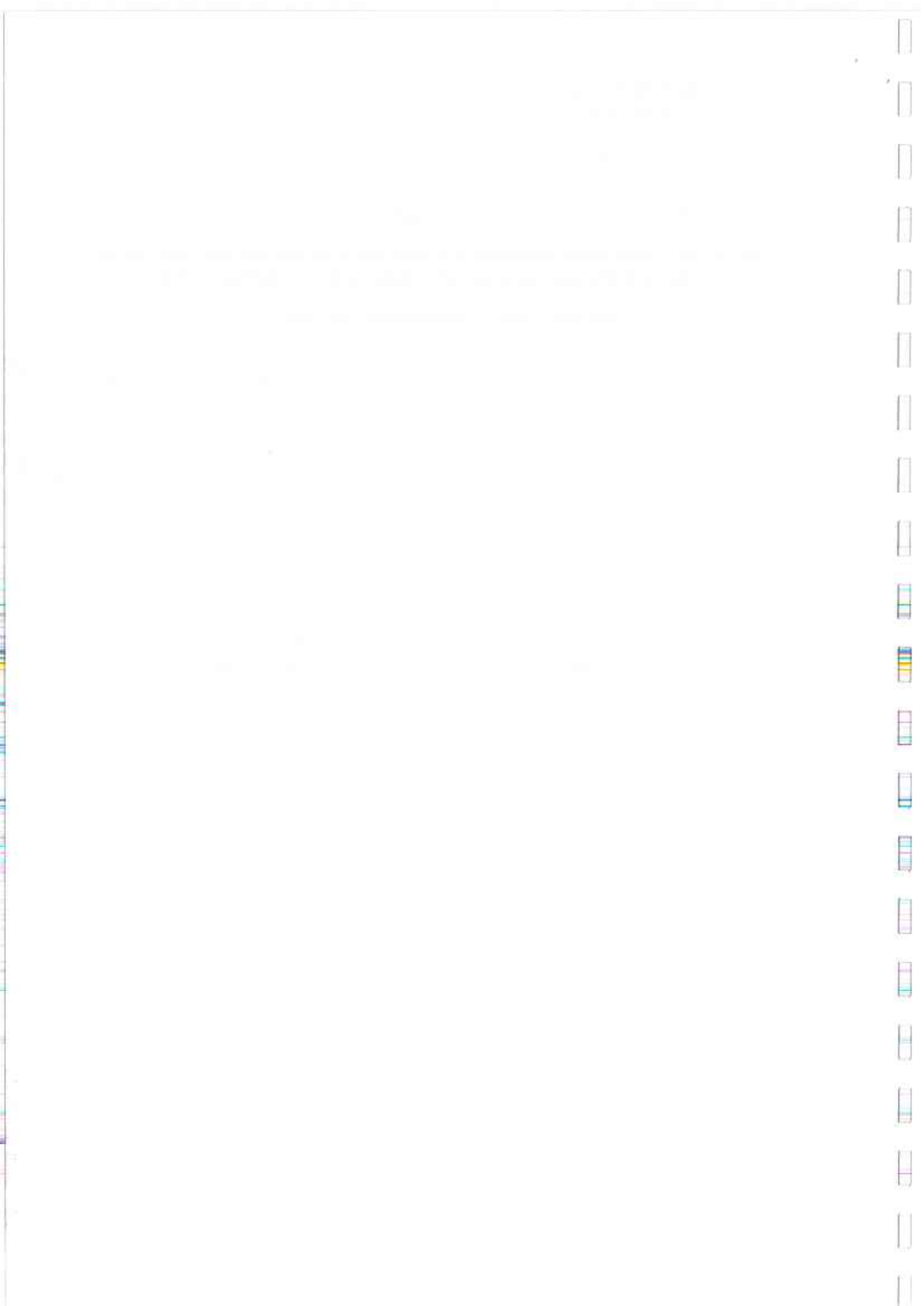
Fax: (84-28) 3821 6898

Website: www.kisvn.vn

### Nội dung công văn:

Dựa trên văn bản số 13385/VSD-LK do Trung tâm lưu ký chứng khoán Việt Nam gửi Công ty Cổ phần Chứng khoán KIS Việt Nam (KIS Việt Nam), tài khoản tự doanh của KIS Việt Nam đã được chuyển đổi từ tài khoản tự doanh trong nước cũ là 057P000001, sang tài khoản tự doanh nước ngoài mới là 057ECB5693 từ ngày 28/09/2018. Do đó, KIS Việt Nam đã nhận diện, đánh giá rủi ro và đưa ra phương án xử lý khi xảy ra trường hợp room dành cho nhà đầu tư nước ngoài hết đột ngột ảnh hưởng đến hoạt động phòng ngừa rủi ro khi phát hành chứng quyền Chứng quyền.NVL.KIS.M.CA.T.04 như sau:

- Nhận diện và đánh giá rủi ro: Rủi ro xảy ra khi room dành cho nhà đầu tư nước ngoài hết đột ngột ảnh hưởng đến hoạt động phòng ngừa rủi ro khi phát hành chứng quyền. Rủi ro này khiến cho KIS Việt Nam không thể thực hiện phòng ngừa rủi ro khi không thể mua vào cổ phiếu cơ sở của chứng quyền đã phát hành và KIS Việt Nam không thể đáp ứng được quy định về hoạt động phòng ngừa rủi ro hiện hành của cơ quan quản lý và phương án phòng ngừa rủi ro đã được chấp thuận.
- Kiểm soát rủi ro: Để kiểm soát rủi ro này, KIS Việt Nam lựa chọn cổ phiếu cơ sở như sau:
  - + Cổ phiếu cơ sở có tỷ lệ (Số lượng cổ phiếu còn lại nhà đầu tư nước ngoài có thể mua / Tổng số cổ phiếu tự do chuyển nhượng) cao hơn 10% vào thời điểm tính toán.
  - + Cổ phiếu cơ sở không có thông tin sự kiện doanh nghiệp liên quan đến hoạt động của nhà đầu tư nước ngoài trong tương lai gần mà có thể tác động lên room nước ngoài của cổ phiếu cơ sở đó.
  - + Cổ phiếu cơ sở có số lượng cổ phiếu còn lại nhà đầu tư nước ngoài có thể mua cao hơn nhiều lần số lượng chứng khoán cơ sở phù hợp với vị thế phòng ngừa rủi ro lý thuyết mà KIS Việt Nam phải mua với giá định là khi chứng quyền phát hành trong





trạng thái có lãi, kể cả khi hệ số delta của chúng quyền mua là 1, dựa trên công thức đã nêu trong phương án phòng ngừa rủi ro đã gửi cơ quan quản lý.

- Phương án xử lý khi xảy ra trường hợp room dành cho nhà đầu tư nước ngoài hết đột ngột:
  - + KIS Việt Nam sẽ gửi công văn giải trình đến các cơ quan quản lý khi xảy ra trường hợp room dành cho nhà đầu tư nước ngoài hết đột ngột ảnh hưởng đến hoạt động phòng ngừa rủi ro.
  - + KIS Việt Nam sẽ nạp tiền vào tài khoản tự doanh dùng cho hoạt động phòng ngừa rủi ro tương ứng với số tiền chênh lệch giữa vị thế phòng ngừa rủi ro lý thuyết và phòng ngừa rủi ro thực tế.

TP. Hồ Chí Minh, ngày 07 tháng 12 năm 2020

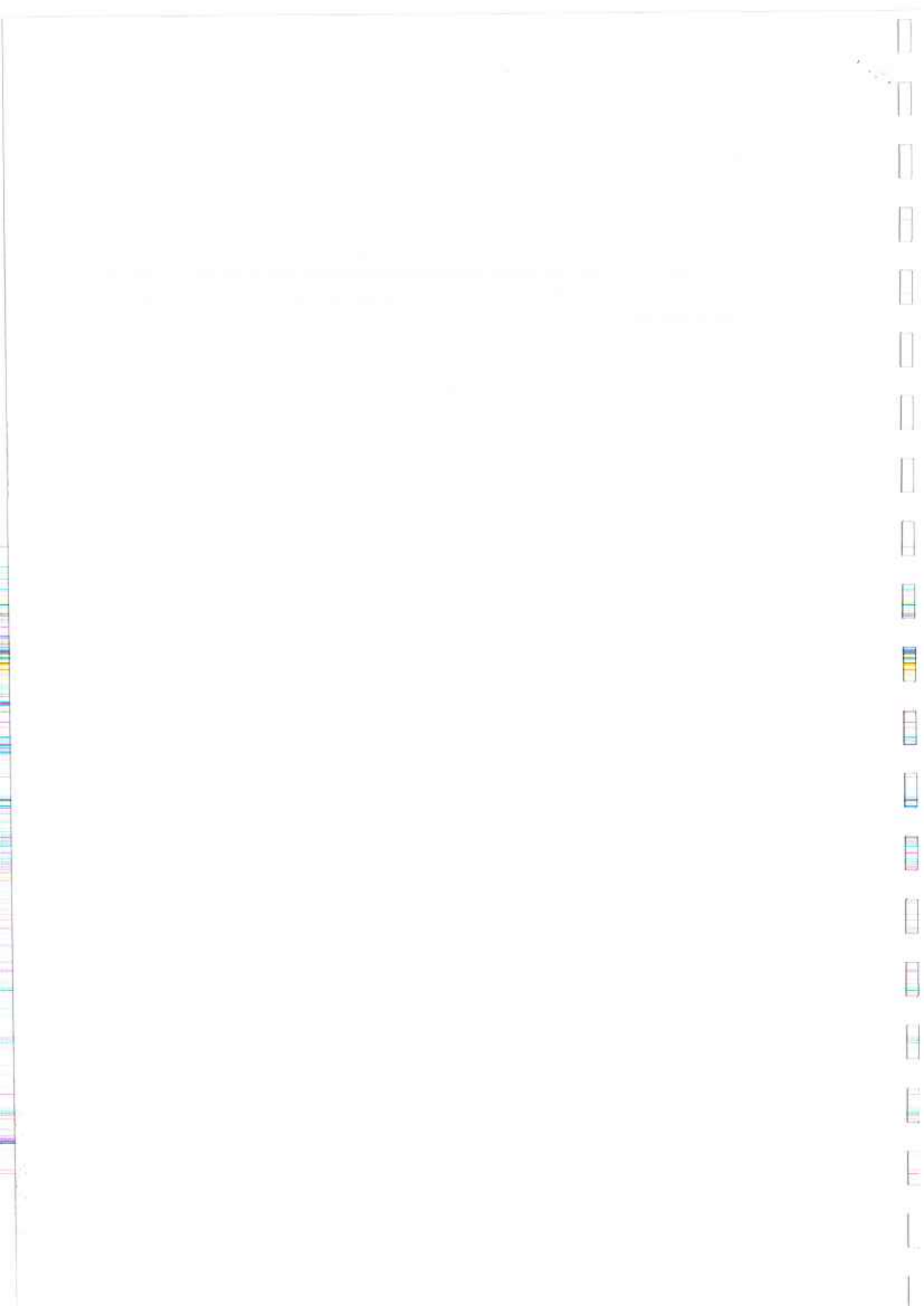
**NGƯỜI ĐẠI DIỆN THEO PHÁP LUẬT CỦA CÔNG TY**

**TỔNG GIÁM ĐỐC**



**PARK WON SANG**





**BẢN SAO**

**HỢP ĐỒNG KÝ QUỸ  
BẢO ĐẢM THANH TOÁN**

Số: 33.1726877/2020/TT/BIDV-KIS

GIỮA

**CÔNG TY CỔ PHẦN CHỨNG KHOÁN KIS VIỆT NAM**

với tư cách là Tổ Chức Phát Hành

- và -

**NGÂN HÀNG THƯƠNG MẠI CỔ PHẦN ĐẦU TƯ VÀ PHÁT TRIỂN VIỆT  
NAM, CHI NHÁNH NAM KỲ KHỞI NGHĨA**

với tư cách là Ngân Hàng Lưu Ký

NGÀY 13 THÁNG 08 NĂM 2020

**HỢP ĐỒNG KÝ QUỸ BẢO ĐẢM THANH TOÁN** này được lập vào ngày *12.10.2012* (sau đây gọi là "**Hợp Đồng**") giữa:

**A. CÔNG TY CỔ PHẦN CHỨNG KHOÁN KIS VIỆT NAM**

Địa chỉ : Tầng 3, 180-192 Nguyễn Công Trứ, Phường Nguyễn Thái Bình, Quận 1, TP. Hồ Chí Minh  
Giấy phép thành lập : 56/UBCK-GPHĐKD do Ủy Ban Chứng Khoán Nhà Nước (UBCKNN) cấp ngày 05 tháng 07 năm 2007  
Điện thoại : 028.39148585 Fax : 028.38216899  
Người đại diện : Park Won Sang Chức vụ : Tổng Giám đốc

(Sau đây gọi là "**Tổ Chức Phát Hành**")

và

**B. NGÂN HÀNG THƯƠNG MẠI CỔ PHẦN ĐẦU TƯ VÀ PHÁT TRIỂN VIỆT NAM, CHI NHÁNH NAM KỲ KHỞI NGHĨA**

Địa chỉ : 66 Phó Đức Chính, P. Nguyễn Thái Bình, Quận 1, Tp. HCM  
Giấy CNĐKDN : 0100150619079 do Sở Kế hoạch và Đầu tư TP. HCM cấp ngày 09/05/2012  
Giấy phép HĐLK : Quyết định số 106/QĐ-UBCK do Ủy Ban Chứng Khoán Nhà Nước cấp ngày 14 tháng 5 năm 2003  
Điện thoại : 028.38218812 Fax : 028.39144714  
Người đại diện : **PHÓ GIÁM ĐỐC**  
*Trần Thị Kim* Chức vụ : Phó giám đốc

(Sau đây gọi là "**Ngân Hàng Lưu Ký**")

(Tổ Chức Phát Hành, Ngân Hàng Lưu Ký sau đây gọi riêng là mỗi "**Bên**" và gọi chung là "**Các Bên**").

Các bên thỏa thuận ký kết **Hợp Đồng** này với các điều khoản sau:

**I. CƠ SỞ XÁC LẬP HỢP ĐỒNG:**

- (i) Tổ Chức Phát Hành sẽ phát hành Chứng quyền có bảo đảm cụ thể theo **Phụ lục 1** đính kèm Hợp Đồng này (sau đây gọi là "**Chứng Quyền**")
- (ii) Tổ Chức Phát Hành đã ban hành Bản Cáo Bạch liên quan đến việc phát hành Chứng Quyền, bao gồm cả các điều khoản và điều kiện của Chứng Quyền ("**Bản Cáo Bạch**").

- (iii) Để đảm bảo nghĩa vụ thanh toán cho các chứng quyền phát hành khi đến hạn, Tổ Chức Phát Hành đồng ý ký quỹ các Tài Sản Ký Quỹ (được định nghĩa dưới đây) tại Ngân Hàng Lưu Ký theo quy định tại Bản Cáo Bạch chào bán chứng quyền và Hợp Đồng này.

## II. CÁC BÊN THỎA THUẬN như sau:

### 1. ĐỊNH NGHĨA VÀ GIẢI THÍCH

#### 1.1. Định nghĩa

Trong Hợp Đồng này, bên cạnh các từ ngữ được định nghĩa tại các điều khoản cụ thể:

- “**Biện Pháp Bảo Đảm**” nghĩa là Tổ Chức Phát Hành ký quỹ các Tài Sản Ký Quỹ tại Ngân Hàng Lưu Ký để bảo đảm cho việc thực hiện và hoàn thành đầy đủ, đúng hạn các nghĩa vụ thanh toán vào Ngày Dáo Hạn Chứng Quyền.
- “**Chứng Quyền Có Lãi**” là chứng quyền mua có giá thực hiện (chi số thực hiện) thấp hơn giá (chi số) của chứng khoán cơ sở hoặc chứng quyền bán có giá thực hiện (chi số thực hiện) cao hơn giá (chi số) của chứng khoán cơ sở.
- “**Người Sở Hữu Chứng Quyền**” là nhà đầu tư sở hữu chứng quyền, đồng thời là chủ nợ có bảo đảm một phần của Tổ Chức Phát Hành và không phải là Tổ Chức Phát Hành chứng quyền.
- “**Ngày Định Giá**” là bất kỳ ngày nào trong thời gian có hiệu lực của chứng quyền.
- “**Ngày Làm Việc**” có nghĩa là ngày không phải ngày thứ bảy, chủ nhật hoặc ngày nghỉ lễ kể cả nghỉ bù, mà vào ngày đó các ngân hàng mở cửa hoạt động kinh doanh bình thường tại Hà Nội.
- “**Ngày Dáo Hạn**” là ngày cuối cùng mà Người Sở Hữu Chứng Quyền được thực hiện chứng quyền.
- “**Giá Trị Ký Quỹ**” là giá trị của Tài Sản Ký Quỹ mà Tổ Chức Phát Hành cam kết dùng để làm Biện Pháp Bảo Đảm căn cứ theo Hợp Đồng này.
- “**Giá Trị Ký Quỹ Tối Thiểu Tại Thời Điểm Chào Bán**” có nghĩa bằng 50% Tổng giá trị Chứng Quyền tối đa dự kiến chào bán căn cứ trên Bản Cáo Bạch.
- “**Giá Trị Ký Quỹ Tối Thiểu**” có nghĩa bằng 50% Tổng giá trị Chứng Quyền đã phát hành và đăng ký phát hành.
- “**Thỏa Thuận Sửa Đổi Hợp Đồng Ký Quỹ Bảo Đảm Thanh Toán**” nghĩa là (những) Thỏa thuận sửa đổi của Hợp Đồng này về cơ bản theo mẫu được quy định tại Phụ

**Lục 4 (Mẫu Thỏa Thuận Sửa Đổi Hợp Đồng Ký Quỹ Bảo Đảm Thanh Toán)** sẽ được Tổ Chức Phát Hành và Ngân Hàng Lưu Ký ký kết và cung cấp căn cứ theo Hợp Đồng này.

- “**Tài Sản Ký Quỹ**” có nghĩa là tiền hoặc chứng chỉ tiền gửi thuộc sở hữu hợp pháp của Tổ Chức Phát Hành. Tài sản này không được dùng để ký quỹ, thế chấp, làm tài sản bảo đảm cho các khoản vay hoặc nghĩa vụ tài chính khác của Tổ Chức Phát Hành hay bất cứ bên thứ ba nào khác.

- “**Tài Sản Ký Quỹ Bổ Sung**” có nghĩa được quy định tại Điều 2.4(a) (Điều Chính Biện Pháp Bảo Đảm).

- “**Tài Sản Ký Quỹ Rút Bớt**” có nghĩa được quy định tại Điều 2.4(b) (Điều Chính Biện Pháp Bảo Đảm).

- “**Tài Sản Ký Quỹ Thay Thế**” có nghĩa được quy định tại Điều 2.4(c) (Điều Chính Biện Pháp Bảo Đảm)

- **Tổng Giá Trị Chứng Quyền đã phát hành, đăng ký phát hành của Tổ Chức Phát Hành** (không tính số chứng quyền đã hủy niêm yết hoặc đã đáo hạn):

• “**Tổng Giá trị Chứng Quyền đăng ký phát hành**” = [Giá Đăng ký chào bán chứng quyền] x [Số lượng Chứng Quyền đăng ký chào bán]

• “**Tổng Giá trị Chứng Quyền đã phát hành**” = [Giá Chào bán (đối với chứng quyền chưa niêm yết)] x [Số lượng chứng quyền chưa niêm yết] + [Giá Đóng cửa của Chứng Quyền tại ngày giao dịch gần nhất (đối với Chứng Quyền niêm yết)] x [Số lượng Chứng Quyền niêm yết]

- “**Văn Bản Quy Phạm Pháp Luật**” có nghĩa là bất kỳ văn bản nào nêu tại Điều 4 của Luật ban hành văn bản quy phạm pháp luật được Quốc hội Việt Nam thông qua ngày 22 tháng 6 năm 2015, và trong trường hợp các Điều này được sửa đổi hoặc bổ sung thì bao gồm cả bất kỳ văn bản nào sau này được định nghĩa là văn bản quy phạm pháp luật theo quy định sửa đổi hoặc bổ sung đó.

- “**VSD**” nghĩa là Trung Tâm Lưu Ký Chứng Khoán Việt Nam.

## 1.2. Giải thích

(a) Các thuật ngữ viết hoa được sử dụng nhưng không định nghĩa trong Hợp Đồng này sẽ có nghĩa tương tự như trong Bản Cáo Bạch chào bán Chứng Quyền ngày 13/08/2020.

(b) Trừ khi có quy định khác đi, dẫn chiếu trong Hợp Đồng này đến:

(i) Những từ chỉ số ít sẽ bao gồm cả từ số nhiều và ngược lại;

(ii) Bên hoặc bất cứ người nào khác sẽ được hiểu là bao gồm cả bên kể nhiệm hoặc bên nhận chuyển nhượng hợp pháp của bên đó;

(iii) Các tài sản bao gồm cả các tài sản, doanh thu và các quyền dưới mọi hình thức ở hiện tại và trong tương lai;

(iv) Thuật ngữ **Biện Pháp Bảo Đảm** này nghĩa là bất kỳ biện pháp bảo đảm nào được tạo lập bằng Hợp Đồng này;

(v) Một Điều, một Khoản, một Đoạn, hoặc một Phụ Lục được hiểu là các dẫn chiếu tới điều, khoản, đoạn hoặc một phụ lục của Hợp Đồng này;

(vi) Một loại tiền tệ là dẫn chiếu đến loại tiền tệ hợp pháp đang lưu hành tại quốc gia có liên quan;

(vii) Một người sẽ được hiểu là bao gồm cá nhân, doanh nghiệp, công ty, chính phủ, nhà nước hoặc cơ quan nhà nước hoặc công ty liên doanh, hiệp hội, công ty hợp danh, hội đồng hoặc tổ chức đại diện cho người lao động (cho dù có phải là một pháp nhân riêng rẽ hay không);

(viii) Một bên kể nhiệm sẽ được hiểu là bao gồm một bên nhận chuyển nhượng hoặc kể nhiệm quyền của bên đó và bất cứ người nào mà theo luật pháp nơi người đó được thành lập hoặc cư trú, tiếp nhận quyền và nghĩa vụ của bên đó theo Hợp Đồng này hoặc chuyển nhượng quyền và nghĩa vụ cho bên đó;

(ix) Một quy định pháp luật là dẫn chiếu đến quy định đã được sửa đổi hoặc thay thế;

(x) Hợp Đồng này hoặc bất cứ văn bản nào khác là dẫn chiếu đến Hợp Đồng này hoặc văn bản khác đã được sửa đổi, bổ sung hoặc thay thế;

(xi) Trừ khi có quy định khác đi, thời gian của ngày là dẫn chiếu đến thời gian tại Hà Nội, Việt Nam; và

(xii) Một văn bản sửa đổi bao gồm văn bản sửa đổi, bổ sung, thay thế.

## **2. CHỈ ĐỊNH NGÂN HÀNG LƯU KÝ VÀ TẠO LẬP BIỆN PHÁP BẢO ĐẢM**

### **2.1 Chỉ định Ngân Hàng Lưu Ký**

(a) Bằng Hợp Đồng này, Tổ Chức Phát Hành chỉ định và Ngân Hàng Lưu Ký đồng ý với

(i) việc chỉ định Ngân Hàng Lưu Ký là ngân hàng thực hiện việc lưu giữ và quản lý tài sản do Tổ Chức Phát Hành ký quỹ để bảo đảm thanh toán cho các Chứng Quyền đã phát hành và

(ii) các nghĩa vụ, trách nhiệm, quyền, thẩm quyền và quyền quyết định được quy định cụ thể cho Ngân Hàng Lưu Ký theo quy định tại Hợp Đồng này

(b) Việc chỉ định Ngân Hàng Lưu Ký quy định tại Điều 2.1(a) ở trên là chỉ định duy nhất và chừng nào việc chỉ định đó vẫn còn hiệu lực và không bị chấm dứt theo Hợp Đồng này thì Tổ Chức Phát Hành sẽ không chỉ định hay giao cho người khác cung cấp dịch vụ liên quan đến Chứng Quyền tương tự như dịch vụ Ngân Hàng Lưu Ký sẽ cung cấp theo Hợp Đồng này.

## 2.2 Tạo lập Biện Pháp Bảo Đảm

Để đảm bảo nghĩa vụ thanh toán kịp thời, đầy đủ khi đến hạn các nghĩa vụ đang tồn tại hoặc sẽ phát sinh trong tương lai của Tổ Chức Phát Hành đối với Người Sở Hữu Chứng Quyền theo Bản Cáo Bạch, Tổ Chức Phát Hành đồng ý ký quỹ tại Ngân Hàng Lưu Ký tất cả các Tài Sản Ký Quỹ của Tổ Chức Phát Hành với thông tin chi tiết của Tài Sản Ký Quỹ và Giá Trị Ký Quỹ tại ngày ký Hợp Đồng này được nêu tại Phụ Lục 2 của Hợp Đồng này và tại từng thời điểm sau này như được cập nhật tại Thỏa Thuận Sửa Đổi Hợp Đồng Ký Quỹ Bảo Đảm Thanh Toán.

## 2.3 Phương pháp xác định giá trị Tài Sản Ký Quỹ

a) Loại tài sản (bao gồm nhưng không giới hạn các tài sản sau dưới đây):

(i) **Ngoại tệ:** Giá trị quy đổi ra VND theo tỷ giá mua chuyển khoản của BIDV tại Ngày Làm Việc liền kề trước Ngày Định Giá. Các loại ngoại tệ Ngân Hàng Lưu Ký nhận làm tài sản ký quỹ bao gồm: *(Chỉ nhánh thỏa thuận với khách hàng về các loại ngoại tệ nhận làm tài sản bảo đảm)*

(ii) **Tiền gửi không kỳ hạn:** Số dư tiền gửi có kỳ hạn trên tài khoản thanh toán tại thời điểm định giá của Ngày Định Giá

(iii) **Tiền gửi có kỳ hạn (Hợp đồng tiền gửi/ Chứng chỉ tiền gửi):** Giá trị tiền gửi trừ đi lãi đã được thanh toán tính tới ngày trước Ngày định giá

b) Tổ Chức Phát Hành bảo đảm rằng Giá Trị Ký Quỹ được xác định theo quy định tại Hợp Đồng này. Tại thời điểm sau khi Tổ Chức Phát Hành nhận được Giấy Chứng Nhận chào bán chứng quyền có bảo đảm đối với Chứng Quyền, Giá Trị Ký Quỹ được xác định tối thiểu bằng Giá Trị Ký Quỹ Tối Thiểu Tại Thời Điểm Chào Bán. Tại thời điểm sau khi



Tổ Chức Phát Hành ban hành thông báo phát hành Chứng Quyền và trong suốt thời gian có hiệu lực của chứng quyền, Giá Trị Ký Quỹ không thấp hơn Giá Trị Ký Quỹ Tối Thiểu.

#### 2.4 Điều Chính Biện Pháp Bảo Đảm

(a) Trong trường hợp Giá Trị Ký Quỹ thấp hơn Giá Trị Ký Quỹ Tối Thiểu thì trong vòng 24 giờ kể từ khi phát hiện Giá Trị Ký Quỹ thấp hơn Giá Trị Ký Quỹ Tối Thiểu, Ngân Hàng Lưu Ký sẽ gửi văn bản thông báo cho Tổ Chức Phát Hành để tiến hành các thủ tục bổ sung Tài Sản Ký Quỹ. Tổ Chức Phát Hành sẽ, trong thời gian sớm nhất có thể ký và cung cấp:

(i) Thỏa Thuận Sửa Đổi Hợp Đồng Ký Quỹ Bảo Đảm Thanh Toán

(ii) Bất kỳ tài liệu nào theo quy định của pháp luật để thể chấp, bổ sung Tài Sản Ký Quỹ Bổ Sung thuộc sở hữu hợp pháp của Tổ Chức Phát Hành, phù hợp với các cam đoan nêu tại Hợp Đồng này (“Tài Sản Ký Quỹ Bổ Sung”).

Từng Thỏa Thuận Sửa Đổi Hợp Đồng Ký Quỹ Bảo Đảm Thanh Toán sẽ được bao gồm trong Hợp Đồng này và tạo thành một phần không thể tách rời của Hợp Đồng này.

(b) Trường hợp Giá Trị Ký Quỹ cao hơn Giá Trị Ký Quỹ Tối Thiểu, Tổ Chức Phát Hành có quyền yêu cầu rút bớt Tài Sản Ký Quỹ bằng cách gửi yêu cầu bằng văn bản tới Ngân Hàng Lưu Ký nếu được Ngân Hàng Lưu Ký đồng ý. Trong vòng ba (03) Ngày Làm Việc kể từ ngày nhận được yêu cầu từ Tổ Chức Phát Hành, Ngân Hàng Lưu Ký và Tổ Chức Phát Hành sẽ ký Thỏa Thuận Sửa Đổi Hợp Đồng Ký Quỹ Bảo Đảm Thanh Toán để rút bớt số Tài Sản Ký Quỹ vượt quá đó (“Tài Sản Ký Quỹ Rút Bớt”) cho Tổ Chức Phát Hành sao cho Giá Trị Ký Quỹ sau khi được rút bớt như vậy tối thiểu phải bằng Giá Trị Ký Quỹ Tối Thiểu. Thỏa Thuận Sửa Đổi Hợp Đồng Ký Quỹ Bảo Đảm Thanh Toán đó sẽ là một phần không thể tách rời của Hợp Đồng này.

(c) Tổ Chức Phát Hành có thể yêu cầu thay thế bất cứ Tài Sản Ký Quỹ nào bằng Tài Sản Ký Quỹ khác thuộc sở hữu hợp pháp của Tổ Chức Phát Hành, phù hợp với các cam đoan nêu tại Hợp Đồng này (“Tài Sản Ký Quỹ Thay Thế”) bằng cách gửi văn bản tới Ngân Hàng Lưu Ký nếu được Ngân Hàng Lưu Ký đồng ý. Nếu Giá Trị Ký Quỹ sau khi được thay thế tối thiểu bằng Giá Trị Ký Quỹ Tối Thiểu, Ngân Hàng Lưu Ký và Tổ Chức Phát Hành ký Thỏa Thuận Sửa Đổi Hợp Đồng Ký Quỹ Bảo Đảm Thanh Toán trong vòng năm (03) Ngày Làm Việc kể từ khi nhận được yêu cầu đề nghị thay thế Tài sản Ký Quỹ của Tổ Chức Phát Hành. Thỏa Thuận Sửa Đổi Hợp Đồng Ký Quỹ Bảo Đảm Thanh Toán đó sẽ là một phần không thể tách rời của Hợp Đồng này. Việc thay thế Tài Sản Ký Quỹ bằng Tài Sản Ký Quỹ Thay Thế trong mọi trường hợp phải bảo đảm nguyên tắc, các thủ tục ký quỹ, thể chấp và phong tỏa Tài Sản Ký Quỹ Thay Thế phải hoàn thành trước khi Tài Sản Ký Quỹ được giải tỏa.

(d) Trường hợp Tổ Chức Phát Hành thực hiện phát hành bổ sung chứng quyền thì phải bổ sung Tài Sản Ký Quỹ phù hợp với quy định tại Hợp Đồng này, BIDV thực hiện phong tỏa phần tài sản bảo đảm thanh toán bổ sung và ký Thỏa Thuận Sửa Đổi Hợp Đồng Ký Quỹ Bảo Đảm Thanh Toán.

(e) Trường hợp Tổ Chức Phát Hành phải hủy niêm yết một phần chứng quyền chưa lưu hành theo quy định của pháp luật, theo yêu cầu của Tổ Chức Phát Hành, Ngân Hàng Lưu Ký thực hiện điều chỉnh rút bớt Tài Sản Ký Quỹ tương tự như mục 2.4(b) trên đây.

### **3. NGHĨA VỤ VÀ QUYỀN HẠN CỦA TỔ CHỨC PHÁT HÀNH**

#### **3.1 Nghĩa vụ:**

(a) Thực hiện Hợp Đồng này, các Thỏa Thuận Sửa Đổi và các văn bản khác có liên quan đến Chứng Quyền (nếu có).

(b) Thực hiện ký quỹ Tài Sản Ký Quỹ để bảo đảm khả năng thanh toán cho đợt phát hành Chứng Quyền và duy trì Giá Trị Ký Quỹ tối thiểu 50 % Tổng Giá Trị Chứng Quyền Đã Phát Hành và Đăng Ký Phát Hành, không tính số Chứng Quyền đã hủy niêm yết;

(c) Khi có sự thay đổi bất kỳ liên quan đến giá trị Tài Sản Ký Quỹ của Tổ Chức Phát Hành, Tổ Chức Phát Hành có trách nhiệm thông báo cho Ngân Hàng Lưu Ký để Ngân Hàng Lưu Ký thực hiện nghĩa vụ báo cáo các cơ quan chức năng có liên quan;

(d) Ngay khi có yêu cầu của Ngân Hàng Ký Quỹ, Tổ Chức Phát Hành thực hiện ký quỹ bổ sung để đáp ứng Giá Trị Ký Quỹ Tối Thiểu theo quy định của pháp luật và Hợp Đồng này;

(e) Các nghĩa vụ khác theo thỏa thuận tại Hợp Đồng này và quy định của pháp luật.

#### **3.2 Quyền hạn:**

(a) Tổ Chức Phát Hành được thực hiện mọi quyền, quyền hạn, thẩm quyền để kiểm tra, xác nhận số dư tài sản ký quỹ trong phạm vi phù hợp với quy định của pháp luật và Hợp Đồng này.

(b) Được Bên B hoàn trả Tài Sản Ký Quỹ sau khi trừ Phí dịch vụ và số tiền Bên B đã thanh toán cho Người Sở Hữu Chứng Quyền (nếu có);

(c) Được Bên B bồi thường đối với những thiệt hại mà Tổ Chức Phát Hành phải gánh chịu phát sinh từ hành vi vi phạm Hợp Đồng của Bên B gây ra;

(d) Các quyền khác theo thỏa thuận tại Hợp đồng này và quy định của pháp luật.

## 4. NGHĨA VỤ VÀ QUYỀN HẠN CỦA NGÂN HÀNG LƯU KÝ

### 4.1 Nghĩa vụ:

- (a) Thực hiện Hợp Đồng này, các Thỏa Thuận Sửa Đổi Hợp Đồng Ký Quỹ Bảo Đảm Thanh Toán và các văn bản khác có liên quan đến Chứng Quyền (nếu có).
- (b) Lưu giữ Tài Sản Ký Quỹ của Tổ Chức Phát Hành; quản lý tách biệt Tài Sản Ký Quỹ với tài sản khác của Tổ Chức Phát Hành và các tài sản khác của Ngân Hàng Lưu Ký;
- (c) Phong tỏa Tài Sản Ký Quỹ của Tổ Chức Phát Hành;
- (d) Cho phép Tổ Chức Phát Hành thực hiện rút Tài Sản Ký Quỹ Rút Bớt, thay thế Tài Sản Ký Quỹ Thay Thế theo thỏa thuận tại Điều 2.4 Hợp đồng này;
- (e) Hoàn trả Tài sản ký quỹ cho Tổ Chức Phát Hành sau khi trừ Phí dịch vụ và số tiền Ngân Hàng Lưu Ký đã thanh toán cho Người Sở Hữu Chứng Quyền (nếu có)
- (f) Thực hiện hoạt động thu, chi, thanh toán và chuyển giao tiền liên quan đến hoạt động của Tổ Chức Phát Hành theo yêu cầu hợp pháp của Tổ Chức Phát Hành, Ủy ban Chứng khoán Nhà nước, Sở Giao dịch chứng khoán và Trung tâm Lưu ký chứng khoán;
- (g) Kịp thời thông báo cho Tổ Chức Phát Hành ngay khi phát sinh trường hợp Giá Trị Ký Quỹ, như được xác định theo quy định tại Điều 2.3 Hợp Đồng này thấp hơn Giá Trị Ký Quỹ Tối Thiểu.
- (h) Xác nhận báo cáo do Tổ Chức Phát Hành lập có liên quan đến Tài Sản Ký Quỹ;
- (i) Định kỳ đánh giá việc tuân thủ thực hiện các nghĩa vụ, trách nhiệm và nhiệm vụ của Tổ Chức Phát Hành về việc duy trì Tài Sản Ký Quỹ.
- (j) Báo cáo Ủy ban Chứng khoán Nhà nước khi phát hiện Tổ Chức Phát Hành vi phạm quy định của pháp luật liên quan đến việc ký quỹ bảo đảm thanh toán cho Chứng Quyền;
- (k) Các nghĩa vụ khác theo thỏa thuận tại Hợp Đồng này và quy định của pháp luật.

### 4.2 Quyền hạn:

- (a) Ngân Hàng Lưu Ký được thực hiện mọi quyền, quyền hạn, thẩm quyền để kiểm tra, xác nhận số dư Tài Sản Ký Quỹ trong phạm vi phù hợp với quy định của pháp luật và Hợp Đồng này.
- (b) Ngân Hàng Lưu Ký được định giá hoặc bằng chi phí do Ngân Hàng Lưu Ký chịu để yêu cầu bên thứ ba định giá Giá Trị Ký Quỹ theo quy định tại Điều 2.3 Hợp Đồng này.

- (c) Được thu giá dịch vụ liên quan đến chứng quyền theo quy định pháp luật.
- (d) Các quyền khác theo thỏa thuận tại Hợp Đồng này và quy định của pháp luật.

## **5. CAM ĐOAN VÀ BẢO ĐẢM CỦA TỔ CHỨC PHÁT HÀNH**

Tổ Chức Phát Hành cam đoan và bảo đảm với Ngân Hàng Lưu Ký rằng các tuyên bố và khẳng định dưới đây là chính xác và không gây nhầm lẫn:

### **5.1 Tư Cách Pháp Nhân**

#### **(a) Tổ Chức Phát Hành**

(i) là một công ty cổ phần được thành lập hợp lệ và hoạt động hợp pháp theo pháp luật Việt Nam,

(ii) đã được cấp mọi giấy phép, đăng ký, phê chuẩn và chấp thuận phải có theo yêu cầu của pháp luật Việt Nam để Tổ Chức Phát Hành tiến hành hoạt động kinh doanh của mình. Tổ Chức Phát Hành đã tuân thủ các giấy phép, đăng ký, phê chuẩn và chấp thuận đó về mọi khía cạnh trọng yếu. Các giấy phép, đăng ký, phê chuẩn và chấp thuận đó đều còn đầy đủ hiệu lực và Tổ Chức Phát Hành chưa nhận được bất kỳ thông báo nào về việc thu hồi hay sửa đổi bất kỳ giấy phép, đăng ký, phê chuẩn hay chấp thuận nào như vậy và

(iii) có quyền hạn và năng lực để ký kết Hợp Đồng này, tạo lập bất kỳ Biện Pháp Bảo Đảm nào và thực hiện các nghĩa vụ của mình theo quy định tại Hợp Đồng này.

(b) Các nghĩa vụ của Tổ Chức Phát Hành theo quy định tại Hợp Đồng này cấu thành nghĩa vụ hợp pháp, hợp lệ, ràng buộc và có khả năng thi hành đối với Tổ Chức Phát Hành theo các điều khoản của Hợp Đồng này. Tổ Chức Phát Hành có đầy đủ quyền, quyền hạn, thẩm quyền và đã thực hiện các thủ tục và đạt được các chấp thuận nội bộ cần thiết phù hợp với Điều lệ và các quy chế, quy định nội bộ đang có hiệu lực của Tổ Chức Phát Hành để ký kết và thực hiện Hợp Đồng này.

### **5.2 Tài Sản Ký Quỹ**

(a) Tại thời điểm ký kết Hợp Đồng này, việc bảo đảm, thế chấp, ký quỹ, chuyển nhượng Tài Sản Ký Quỹ theo Hợp Đồng này không bị cấm theo quy định của pháp luật hiện hành.

(b) Tài Sản Ký Quỹ thuộc quyền sở hữu hợp pháp của Tổ Chức Phát Hành và đang không có bất kỳ tranh chấp về quyền sở hữu đối với Tài Sản Ký Quỹ; theo quy định của pháp luật Tổ Chức Phát Hành có toàn quyền sử dụng để ký quỹ bảo đảm thực hiện nghĩa vụ tại Ngân Hàng Lưu Ký.

Tổ Chức Phát Hành không ký bất kỳ thỏa thuận hoặc cam kết nào liên quan đến việc chuyển giao quyền sở hữu bất kỳ Tài Sản Ký Quỹ nào theo bất kỳ hợp đồng chuyển giao quyền sở hữu nào hoặc theo bất kỳ thỏa thuận/hợp đồng nào có hiệu lực tương tự. Tại thời điểm ký kết Hợp Đồng này, các Tài Sản Ký Quỹ đang không bị niêm phong, phong tỏa, đóng băng hoặc kê biên để thực hiện nghĩa vụ khác.

Trong trường hợp một phần giá trị của Tài Sản Ký Quỹ đang bảo đảm cho một nghĩa vụ ký quỹ bảo đảm thanh toán cho các chứng quyền khác của Tổ Chức Phát hành thì Ngân Hàng Lưu Ký chấp nhận sử dụng phần giá trị của Tài Sản Ký Quỹ còn lại để thực hiện ký quỹ bảo đảm thanh toán cho Chứng Quyền này.

(c) Tài Sản Ký Quỹ hiện không sử dụng ký quỹ, bị cầm giữ, bảo lưu quyền sở hữu dưới bất kỳ hình thức nào để đảm bảo cho bất kỳ một nghĩa vụ nào khác.

(d) Tài Sản Ký Quỹ không thuộc đối tượng bị trưng thu, trưng dụng, thu hồi hoặc bị kê biên để thi hành bản án, quyết định của Tòa án, Trọng tài nhằm thực hiện nghĩa vụ của Tổ Chức Phát Hành với bên thứ ba. Không có sự kiện nào ảnh hưởng đến hiệu lực và khả năng thi hành đối với các Tài Sản Ký Quỹ.

(e) Tài Sản Ký Quỹ sẽ vẫn được hưởng lãi và các quyền lợi khác phát sinh theo các nội dung quy định tại Hợp đồng tiền gửi/Hợp đồng chứng chỉ tiền gửi mà Tổ Chức Phát Hành đã ký với Ngân Hàng Lưu Ký.

(f) Tổ Chức Phát Hành không có bất kỳ nghĩa vụ tài chính nào đối với Nhà nước hoặc bên thứ ba liên quan đến việc sở hữu, sử dụng Tài Sản Ký Quỹ.

(g) Không có bất kỳ thủ tục tố tụng, thủ tục trọng tài hoặc thủ tục xử lý hành chính nào đang diễn ra, đang chờ giải quyết liên quan đến Tổ Chức Phát Hành và Tài Sản Ký Quỹ.

(h) Ngân Hàng Lưu Ký được toàn quyền phong tỏa toàn bộ số dư tiền gửi theo bảng liệt kê tại Phụ Lục 2 Hợp Đồng này để đảm bảo việc thực hiện nghĩa vụ của Tổ Chức Phát Hành theo Hợp Đồng này.

(i) Trong suốt thời hạn có hiệu lực của Chứng Quyền, Tổ Chức Phát Hành không được:

- Tạo lập hoặc cho phép tồn tại bất kỳ Biện Pháp Bảo Đảm nào đối với bất kỳ Tài Sản Ký Quỹ nào;

- Bán, chuyển nhượng, chuyển giao hoặc định đoạt theo hình thức khác bất kỳ Tài Sản Ký Quỹ nào;

- Thực hiện, hoặc chấp thuận, bất kỳ công việc gì mà theo dự kiến hợp lý là có thể ảnh hưởng đến toàn bộ hoặc một phần hiệu lực của bất kỳ Biện Pháp Bảo Đám nào theo quy định tại Hợp Đồng này; hoặc

- Thực hiện hoặc cho phép một bên khác thực hiện bất kỳ công việc gì mà theo dự kiến hợp lý là có thể có ảnh hưởng bất lợi nghiêm trọng đến các quyền, quyền lợi và lợi ích của Ngân Hàng Lưu Ký đối với Tài Sản Ký Quỹ hoặc khả năng thi hành toàn bộ hoặc một phần của bất kỳ Biện Pháp Bảo Đám nào theo quy định tại Hợp Đồng này, trừ khi có sự chấp thuận của cơ quan nhà nước có thẩm quyền.

### **5.3 Tính chất của biện pháp bảo đảm**

Hợp Đồng này tạo lập những Biện Pháp Bảo Đám và không thể bị sửa đổi, hủy bỏ hoặc bác bỏ khi Tổ Chức Phát Hành bị thanh lý, giải thể hoặc trong mọi trường hợp khác.

### **5.4 Thời điểm đưa ra cam đoan và bảo đảm**

(a) Các cam đoan và bảo đảm được quy định tại Hợp Đồng này (bao gồm cả trong Điều này) được Tổ Chức Phát Hành đưa ra vào ngày ký Hợp Đồng này.

(b) Trừ trường hợp một cam đoan và bảo đảm được quy định rõ là phải được đưa ra vào một ngày cụ thể, từng cam đoan và bảo đảm theo quy định tại Hợp Đồng này được xem là được Tổ Chức Phát Hành đưa ra bằng cách tham chiếu đến những sự kiện và hoàn cảnh tồn tại tại thời điểm đó vào mỗi ngày trong suốt Thời Hạn Bảo Đám.

## **6. PHÍ VÀ CHI PHÍ**

(a) Tổ Chức Phát Hành sẽ thanh toán cho Ngân Hàng Lưu Ký khoản phí liên quan đến các công việc và nhiệm vụ mà Ngân Hàng Lưu Ký thực hiện theo Hợp Đồng này (“**Phí dịch vụ**”) với mức phí cụ thể được quy định tại **Phụ lục 3** đính kèm Hợp Đồng này.

(b) Liên quan đến bất kỳ công việc hay dịch vụ nào mà Ngân Hàng Lưu Ký có thể cung cấp cho các bên khác (không phải Tổ Chức Phát Hành) liên quan đến Chứng Quyền, với điều kiện là việc thực hiện các công việc hay dịch vụ này không gây tổn hại hoặc có ảnh hưởng bất lợi, đối với các quyền của Tổ Chức Phát Hành phát sinh theo Hợp Đồng này, Ngân Hàng Lưu Ký có quyền áp dụng và giữ lại cho mình tất cả các khoản phí mà các bên đó phải thanh toán cho Ngân Hàng Lưu Ký.

(c) Mọi khoản phí và chi phí khác mà Ngân Hàng Lưu Ký phải gánh chịu hoặc chi trả hợp lý cho bên thứ ba với sự đồng ý trước bằng văn bản của Tổ Chức Phát Hành để thực hiện các nghĩa vụ hay công việc quy định trong Hợp Đồng này (nếu có) sẽ được Tổ Chức Phát Hành thanh toán (hoặc bồi hoàn) cho Ngân Hàng Lưu Ký vào ngày 28 của tháng gần nhất (hoặc ngày làm việc ngay sau đó nếu ngày 28 của tháng đó không phải là một Ngày Làm Việc) kể từ ngày Tổ Chức Phát Hành nhận được các hóa đơn, bằng chứng hợp lệ từ Ngân Hàng Lưu Ký.

## 7. TRÁCH NHIỆM CỦA CÁC BÊN

### 7.1 Trách nhiệm của Tổ Chức Phát Hành.

Tổ Chức Phát Hành sẽ bồi thường và bồi hoàn cho Ngân Hàng Lưu các thiệt hại phát sinh (nếu có) phát sinh từ việc Tổ Chức Phát Hành có hành vi lừa dối hoặc vi phạm bất kỳ quy định nào của Hợp Đồng này.

### 7.2 Trách nhiệm của Ngân Hàng Lưu Ký

Ngân Hàng Lưu Ký không phải chịu bất kỳ trách nhiệm nào đối với Tổ Chức Phát Hành trừ trường hợp Ngân Hàng Lưu Ký thực hiện các công việc vi phạm bất kỳ quy định nào tại Hợp Đồng này, khi đó Ngân Hàng Lưu Ký có nghĩa vụ bồi thường cho Tổ Chức Phát Hành các thiệt hại phát sinh (nếu có) phát sinh từ hành vi thực hiện các công việc trái với quy định tại Hợp đồng. Ngoài ra, Tổ Chức Phát Hành công nhận và đồng ý rằng:

(a) Ngân Hàng Lưu Ký không có bất kỳ trách nhiệm, nghĩa vụ hay nhiệm vụ nào ngoài các công việc và nghĩa vụ được quy định rõ ràng trong Hợp Đồng này.

(b) Ngân Hàng Lưu Ký không phải thực hiện bất kỳ công việc hay nhiệm vụ nào mà trái với bất kỳ quy định nào của pháp luật, quyết định, phán quyết của cơ quan nhà nước có thẩm quyền, hay quy chế của Trung Tâm Lưu Ký Chứng Khoán Việt Nam hoặc Sở Giao Dịch Chứng Khoán. Trong trường hợp này, Ngân Hàng Lưu Ký có trách nhiệm thông báo cho Tổ Chức Phát Hành trước 02 Ngày Làm Việc, kể từ khi không/dừng thực hiện các công việc theo thỏa thuận tại Hợp Đồng này.

## 8. HIỆU LỰC VÀ CHẤM DỨT

### 8.1 Việc chỉ định Ngân Hàng Lưu Ký sẽ chấm dứt khi:

(a) Giao dịch phát hành Chứng Quyền của Tổ Chức Phát Hành bị hủy bỏ hoặc không có Chứng Quyền nào được Tổ Chức Phát Hành phát hành trong tối đa 15 ngày kể từ ngày Giấy chứng nhận Chào bán Chứng quyền có hiệu lực và Ngân Hàng Lưu Ký đã hoàn thành việc giải chấp Tài Sản Ký Quỹ theo Điều 9. Trường hợp này, Tổ Chức Phát Hành sẽ gửi thông báo cho Ngân Hàng Lưu Ký về việc chấm dứt chỉ định hoặc;

(b) Khi có lý do khách quan vượt quá tầm kiểm soát của Ngân Hàng Lưu Ký dẫn đến Ngân Hàng Lưu Ký không thể tiếp tục thực hiện quyền và nghĩa vụ theo Hợp Đồng này và Ngân Hàng Lưu Ký có đề nghị chấm dứt hợp đồng bằng văn bản gửi Tổ Chức Phát Hành. Ngân Hàng Lưu Ký chỉ chấm dứt hợp đồng khi Tổ Chức Phát Hành chỉ định được Ngân Hàng Lưu Ký Thay Thế. Trường hợp này Ngân Hàng Lưu Ký sẽ hoàn trả Tổ Chức Phát Hành số Phí dịch vụ mà Ngân Hàng Lưu Ký đã nhận (tính trên số tiền mà Ngân Hàng Lưu Ký nhận được theo Hợp Đồng này) tương ứng với khoảng thời gian mà Ngân Hàng Lưu

Ký không phải thực hiện nghĩa vụ theo Hợp Đồng này tính từ ngày chấm dứt cho tới Ngày Đáo Hạn Chứng Quyền.

(c) Khi Tổ Chức Phát Hành chỉ định được Ngân Hàng Lưu Ký Thay Thế, Tổ Chức Phát Hành gửi văn bản thông báo đến Ngân Hàng Lưu Ký, Ngân Hàng Lưu Ký hoàn trả Phí dịch vụ theo Điều 8.1(b) trên đây, giải chấp Tài Sản Ký Quỹ và thực hiện tất cả các thủ tục cần thiết khác để chuyển giao lại quyền, nghĩa vụ cho Ngân Hàng Lưu Ký Thay Thế.

**8.2 Hợp Đồng này có hiệu lực từ ngày ký và bị chấm dứt khi xảy ra bất kỳ sự kiện nào dưới đây:**

(a) Chấm dứt trong trường hợp việc chỉ định Ngân Hàng Lưu Ký chấm dứt theo quy định tại Điều 8.1 Hợp Đồng này.

(b) Khi các Chứng Quyền được mua lại toàn bộ theo Bản Cáo Bạch hoặc mọi nghĩa vụ thanh toán theo Chứng Quyền đã được thực hiện đầy đủ.

(c) Theo thỏa thuận của Các Bên.

(d) Các trường hợp khác theo quy định của pháp luật.

## **9. GIẢI CHẤP TÀI SẢN KÝ QUỸ**

**9.1** Theo đề nghị bằng văn bản của Tổ Chức Phát Hành, Ngân Hàng Lưu Ký sẽ thực hiện các thủ tục cần thiết để giải chấp các Tài Sản Ký Quỹ trong các trường hợp sau:

a) Đợt chào bán Chứng Quyền của Tổ Chức Phát Hành bị hủy bỏ;

b) Không có Chứng Quyền nào được Tổ Chức Phát Hành tạo lập và phát hành sau 15 ngày kể từ ngày Giấy chứng nhận chào bán chứng quyền cấp bởi Ủy ban Chứng khoán nhà nước có hiệu lực;

c) Chứng quyền bị hủy niêm yết;

d) Vào một ngày sau Ngày Đáo Hạn, trường hợp chứng quyền không có lãi, Tổ Chức Phát Hành không có nghĩa vụ phải thanh toán cho Người Sở Hữu Chứng Quyền;

e) Vào một ngày sau Ngày Đáo Hạn, trường hợp chứng quyền có lãi,

- Hoặc Ngân Hàng Lưu Ký nhận được văn bản xác nhận của Ủy Ban Chứng Khoán Nhà Nước hoặc Trung Tâm Lưu Ký Chứng Khoán hoặc Sở Giao Dịch chứng khoán



việc Tổ Chức Phát Hành đã thực hiện đầy đủ các nghĩa vụ thanh toán cho Người Sở Hữu Chứng Quyền

- Hoặc Tổ Chức Phát Hành cung cấp cho Ngân Hàng Lưu Ký hồ sơ chứng minh được việc Tổ Chức Phát Hành đã thực hiện đầy đủ các nghĩa vụ thanh toán cho Người Sở Hữu Chứng Quyền và được Ngân Hàng Lưu Ký chấp thuận.

f) Tổ Chức Phát Hành sử dụng Tài Sản Ký Quỹ tại Ngân Hàng Lưu Ký theo Hợp đồng này để thực hiện quyền cho Người Sở Hữu Chứng Quyền.

## 9.2 Thủ tục giải tòa

Tổ Chức Phát Hành gửi Ngân Hàng Lưu Ký Giấy đề nghị giải tòa Tài Sản Ký Quỹ và các tài liệu, hồ sơ cần thiết liên quan đến thủ tục giải tòa, đảm bảo tuân thủ các quy định của Ủy Ban Chứng Khoán Nhà Nước và/hoặc Trung Tâm Lưu Ký Chứng Khoán Việt Nam.

## 10. THÔNG BÁO

(a) Bất kỳ thông tin liên lạc nào liên quan đến Hợp Đồng này phải lập thành văn bản và, trừ khi được quy định khác đi, có thể được đưa ra:

(i) Bằng cách giao tận tay, bằng đường bưu điện, hoặc bằng fax; hoặc

(ii) Trong phạm vi được đồng ý bởi Các Bên đưa ra và nhận thông tin liên lạc, bằng thư điện tử hoặc các phương tiện truyền dữ liệu điện tử khác.

(b) Vì mục đích của Hợp Đồng này, thông tin liên lạc bằng phương tiện điện tử sẽ được xem như được lập thành văn bản.

(c) Chi tiết thông tin liên lạc của Các Bên để nhận tất cả các thông báo liên quan đến Hợp Đồng này như sau:

<u>Gửi đến Tổ Chức Phát Hành</u>	:	<b>Công ty Cổ phần Chứng khoán KIS Việt Nam</b>
		Địa chỉ: Tầng 3, 180-192 Nguyễn Công Trứ, Phường Nguyễn Thái Bình, Quận 1, TP. HCM.
		Người nhận: Lee Dong Hyun
		Email: <a href="mailto:dhlee@kisvn.vn">dhlee@kisvn.vn</a>
		Điện thoại: (028) 3914.8585 (Ext: 1117)
		Fax: (028) 3821.6899

<u>Gửi đến Ngân Hàng Lưu Ký</u>	:	<b>Ngân Hàng Thương Mại Cổ Phần Đầu Tư và Phát Triển Việt Nam, Chi nhánh Nam Kỳ Khởi Nghĩa</b>
		Địa Chi: 66 Phó Đức Chính, Phường Nguyễn Thái Bình, Quận 1. TP. HCM
		Người nhận: Nguyễn Thị Minh Châu
		Email: chauntm1@bidv.com.vn
		Điện Thoại: (028) 3821.8812 (Ext: 640)
		Fax: (028) 3914.4714

hoặc theo địa chỉ khác được một Bên thông báo bằng văn bản cho Các Bên còn lại trước 03 ngày làm việc, kể từ ngày dự kiến thay đổi.

(d) Trừ khi được quy định dưới đây, bất kỳ thông tin liên lạc nào liên quan đến Hợp Đồng này sẽ được xem là đã được đưa ra như sau:

- (i) Nếu bằng cách giao tận tay, tại thời điểm chuyển giao;
- (ii) Nếu bằng đường bưu điện, khi nhận được;
- (iii) Nếu bằng fax, thư điện tử hoặc bất kỳ phương tiện truyền dữ liệu điện tử nào khác khi nhận được dưới hình thức có thể đọc được.

(e) Thông tin liên lạc được đưa ra theo đoạn (d) nêu trên nhưng được nhận vào một ngày không phải Ngày Làm Việc hoặc sau giờ làm việc tại nơi nhận sẽ chỉ được xem như được đưa ra vào Ngày Làm Việc tiếp theo tại nơi đó.

(f) Bất kỳ thông báo nào được đưa ra liên quan đến Hợp Đồng này phải được lập bằng tiếng Việt.

## 11. SỬA ĐỔI

Hợp Đồng này chỉ có thể được sửa đổi nếu việc sửa đổi đó được lập thành văn bản có chữ ký của người đại diện hợp pháp của Tổ Chức Phát Hành và Ngân Hàng Lưu Ký.

## 12. THAY ĐỔI CÁC BÊN

(a) Không Bên nào được chuyển giao hoặc chuyển nhượng bất kỳ quyền hoặc nghĩa vụ nào của mình theo Hợp Đồng này khi chưa được Bên còn lại chấp thuận trước bằng văn bản, ngoại trừ việc chuyển giao hoặc chuyển nhượng hoặc kế nhiệm được phép theo Hợp Đồng này liên quan đến bất kỳ Bên nào.

(b) Hợp Đồng này có hiệu lực ràng buộc đối với các bên kế nhiệm tương ứng và các bên nhận chuyển nhượng được phép hoặc các bên nhận chuyển giao được phép của các

bên giao kết Hợp Đồng này và các bên kế nhiệm tương ứng và các bên nhận chuyển nhượng được phép hoặc các bên nhận chuyển giao được phép đó được quyền hưởng lợi ích và có các nghĩa vụ theo quy định của Hợp Đồng này.

### **13. BẤT KHẢ KHÁNG**

**13.1** “Sự kiện bất khả kháng” có thể bao gồm nhưng không giới hạn bởi thiên tai, chiến tranh, hành động của chính quyền dân sự hoặc quân sự, cấm vận, trừng phạt, cháy, lũ lụt, nổ, tai nạn, việc cung cấp điện hoặc các tiện ích hoặc các dịch vụ khác bị gián đoạn, việc ban hành luật, sắc lệnh, quy định hoặc chỉ thị của chính phủ, cơ quan có thẩm quyền, cơ quan xuyên quốc gia hoặc phán quyết của toà án hay trọng tài và bất kỳ lý do nào khác mà vượt quá sự kiểm soát của Ngân Hàng Lưu Ký.

**13.2** Ngân Hàng Lưu Ký sẽ không phải chịu trách nhiệm đối với Tổ Chức Phát Hành về bất kỳ hành động phải thực hiện mà không thực hiện hoặc thực hiện không đúng, cản trở hoặc chậm trễ trong việc cung cấp dịch vụ theo Hợp Đồng này hoặc việc thực hiện toàn bộ hay một phần nghĩa vụ của mình theo Hợp Đồng này, nếu bất kỳ hành động phải thực hiện mà không thực hiện hoặc thực hiện không đúng, việc cản trở hoặc chậm trễ là do sự kiện vượt quá sự kiểm soát của mình, xảy ra do khách quan dù Ngân Hàng Lưu Ký đã áp dụng các biện pháp cần thiết cũng như đã sử dụng các khả năng được phép mà vẫn không khắc phục được Sự kiện bất khả kháng.

**13.3** Khi xảy ra sự kiện bất khả kháng, Ngân Hàng Lưu Ký phải thông báo cho với Tổ Chức Phát Hành và phải có nghĩa vụ áp dụng các biện pháp hợp lý để có thể giảm thiểu tổn thất mà Tổ Chức Phát Hành phải chịu do sự kiện bất khả kháng đó gây ra. Sau khi sự kiện bất khả kháng được chấm dứt, với điều kiện là Hợp Đồng này vẫn còn hiệu lực, thì Ngân Hàng Lưu Ký vẫn phải tiếp tục thực hiện các nghĩa vụ của mình theo đúng quy định của Hợp Đồng này.

**13.4** Tổ Chức Phát Hành sẽ không phải chịu trách nhiệm đối với Ngân Hàng Lưu Ký về bất kỳ hành động phải thực hiện mà không thực hiện hoặc thực hiện không đúng, cản trở hoặc chậm trễ trong việc thực hiện các công việc như được nêu tại Hợp đồng này hoặc việc không thực hiện toàn bộ hay một phần nghĩa vụ của mình nếu việc vi phạm đó là do Sự kiện bất khả kháng.

### **14. LUẬT ĐIỀU CHỈNH VÀ GIẢI QUYẾT TRANH CHẤP**

**14.1** Hợp Đồng này sẽ được điều chỉnh và giải thích theo pháp luật Việt Nam.

**14.2** Mọi tranh chấp phát sinh từ hoặc liên quan đến Hợp Đồng này, Bản Cáo Bạch Chứng Quyền, bao gồm bất kỳ nghi vấn nào liên quan đến sự tồn tại, hiệu lực hoặc chấm dứt của Hợp Đồng này sẽ được giải quyết bằng trọng tài tại Trung Tâm Trọng Tài Quốc Tế Việt Nam bên cạnh Phòng Thương Mại Và Công Nghiệp Việt Nam (“VIAC”) theo Quy

Tất cả Tổ Tụng Trọng Tài của VIAC. Địa điểm tiến hành thủ tục trọng tài là Thành Phố Hà Nội. Ngôn ngữ sử dụng trong tổ tụng trọng tài là Tiếng Việt.

### 15. NGÔN NGỮ

Hợp đồng này được lập thành 09 bản bằng tiếng Việt có giá trị như nhau. Tổ Chức Phát Hành giữ 07 bản gốc, Ngân Hàng Lưu Ký giữ 01 bản gốc, và Tổ Chức Phát Hành nộp Ủy Ban Chứng Khoán Nhà Nước 01 bản gốc.

**HỢP ĐỒNG NÀY** đã được ký kết và cung cấp vào ngày được nêu tại phần đầu của Hợp Đồng này.

*(Lưu ý: Trong trường hợp cụ thể, đối với một số khách hàng cụ thể, Chi nhánh giao kết Hợp đồng có thể bổ sung, đàm phán với khách hàng để bổ sung một số nội dung của Hợp đồng nhưng phải đảm bảo bảo vệ tốt nhất quyền và lợi ích của BIDV và tuân thủ pháp luật)*

#### CÁC BÊN KÝ KẾT

TỔ CHỨC PHÁT HÀNH  
TỔNG GIÁM ĐỐC



PARK WON SANG

NGÂN HÀNG LƯU KÝ



PHÓ GIÁM ĐỐC  
Trần Thị Kim

Văn Phòng Công Chứng Bến Thành

97-99-101 Nguyễn Công Trứ, Quận 1

**CHỨNG THỰC BẢN SAO**

**ĐÚNG VỚI BẢN CHÍNH**

Số chứng thực: 049/9...2...2..... Quyển số: 01 SCT/BS

Ngày:.....08-12-2020..

Công chứng viên



Nguyễn Ngọc Sơn

**PHỤ LỤC 1**  
**THÔNG TIN CHỨNG QUYỀN CÓ BẢO ĐẢM**

STT	Thông tin	Chứng quyền
1	Tên chứng quyền	Chứng quyền.NVL.KIS.M.CA.T.04
2	Tên (mã) chứng khoán cơ sở	NVL
3	Tên tổ chức phát hành chứng khoán cơ sở	Công ty Cổ phần Tập đoàn Đầu tư Địa ốc No Va
4	Loại chứng quyền	Mua
5	Kiểu chứng quyền	Châu Âu
6	Phương thức thanh toán thực hiện quyền	Tiền
7	Thời hạn	09 tháng
8	Tỷ lệ chuyển đổi	10:1
9	Giá thực hiện (đồng)	Trong khoảng cao hơn 20% so với giá tham chiếu của chứng khoán cơ sở vào ngày thông báo phát hành
10	Giá chào bán cao nhất dự kiến	1.400 đồng/chứng quyền
11	Giá chào bán thấp nhất dự kiến	1.000 đồng/chứng quyền
12	Số lượng chứng quyền đăng ký chào bán	5.000.000
13	Giá trị chào bán dự kiến (đồng)	7.000.000.000
14	Tài sản bảo đảm thanh toán	Tài sản có trên tài khoản ký quỹ tại ngân hàng lưu ký
15	Giá trị tài sản bảo đảm thanh toán dự kiến (đồng)	3.500.000.000

16	Thời gian thông báo chào bán dự kiến	Trong vòng 03 ngày làm việc kể từ ngày được cấp Giấy chứng nhận chào bán chứng quyền
17	Thời gian đăng ký mua chứng quyền dự kiến	Trong vòng 05 ngày làm việc
18	Ngày niêm yết dự kiến	Trong vòng 02 ngày làm việc kể từ ngày SGDCK ra quyết định chấp thuận niêm yết chứng quyền

**PHỤ LỤC 2**  
**TÀI SẢN KÝ QUỸ**

TT	Số hợp đồng/ Số FDR	Số tiền (VNĐ)	Kỳ hạn	Lãi suất (%/năm)	Ngày mở hợp đồng	Ngày đáo hạn	Giá Trị Ký Quỹ (VNĐ)
1	1083/2020/HDTG/DCTC	3.500.000.000	12 tháng	5.50%	12/08/2020	12/08/2021	3.500.000.000
	<b>TỔNG</b>	3.500.000.000					3.500.000.000

Tổng giá trị ký quỹ bằng chữ: Ba tỷ năm trăm triệu đồng.



**PHỤ LỤC 3  
PHÍ DỊCH VỤ**

Phụ lục này quy định về mức Phí Dịch vụ nêu tại Điều 6 Hợp Đồng.

**1. Phí Dịch vụ Quản lý Tài Sản Ký Quỹ Bảo Đám Thanh Toán của Chứng Quyền**

Nội dung Phí Dịch vụ	Phí Dịch vụ Quản lý Tài Sản Ký Quỹ Bảo Đám Thanh Toán của Chứng Quyền
Phương thức tính Phí Dịch vụ	<ul style="list-style-type: none"> <li>- Phương thức tính phí: <b>Giá trị Chứng quyền chào bán</b> (căn cứ theo Giấy chứng nhận chào bán chứng quyền và Thông báo phát hành Chứng Quyền của Tổ Chức Phát Hành) nhân (x) <b>Thời Hạn Chứng Quyền</b> (căn cứ theo Giấy chứng nhận chào bán Chứng quyền) nhân (x) <b>Tỷ lệ Phí dịch vụ chia (:)</b> <b>12 tháng</b></li> <li>- Tỷ lệ phí: Tỷ lệ phí: 0,5 %/năm, tối thiểu: 1.000.000 VND/tháng, tối đa: 5.000.000 VND/tháng <ul style="list-style-type: none"> <li>• Ghi chú: <ul style="list-style-type: none"> <li>+ Nếu ngày hiệu lực phát hành từ ngày 15 trở về trước của tháng Phí dịch vụ tối thiểu là 1.000.000 VND/tháng, nếu từ ngày 16 trở về sau của tháng phí dịch vụ sẽ tính theo số phát sinh thực tế.</li> <li>+ Nếu ngày kết thúc chứng quyền từ ngày 16 của tháng trở về sau phí dịch vụ tối thiểu là 1.000.000 VND/tháng và từ ngày 15 của tháng trở về trước phí dịch vụ sẽ tính theo số thực tế phát sinh.</li> <li>+ Phí trên chưa bao gồm VAT</li> </ul> </li> </ul> </li> </ul>
Đồng tiền thanh toán	Việt Nam Đồng
Thông báo Phí Dịch vụ	Tại thời điểm sau khi Ngân Hàng Lưu Ký nhận được Thông báo phát hành Chứng Quyền của Tổ Chức Phát Hành và Thông báo kết quả phân phối Chứng quyền của Ủy Ban Chứng Khoán Nhà Nước, Ngân Hàng Lưu Ký sẽ thực hiện tính toán Phí Dịch vụ này hàng tháng và gửi Thông Báo Phí Dịch Vụ cho Tổ Chức Phát Hành.
Thanh toán Phí Dịch vụ	Phí dịch vụ được thanh toán hàng tháng. Tổ Chức Phát Hành ủy quyền cho Ngân Hàng Lưu Ký tự động thu khoản Phí Dịch vụ này trên tài khoản số ... căn cứ theo Thông Báo Phí Dịch Vụ nói trên
Hóa đơn Phí Dịch vụ	Ngân Hàng Lưu Ký có nghĩa vụ xuất hóa đơn tài chính cho Tổ Chức Phát Hành trong vòng 07 ngày làm việc kể từ ngày thu phí Dịch vụ

Ngoài mức Phí dịch vụ nêu trên, Tổ Chức Phát Hành ủy quyền cho Ngân Hàng Lưu Ký thu các loại phí: Phí chuyển tiền, phí duy trì tài khoản, phí thông báo/gửi sao kê, phí dịch vụ ngân hàng khác tài khoản số ... (Đây là phí dịch vụ ngân hàng được Ngân Hàng Lưu Ký thu trên từng giao dịch/hoạt động phát sinh của Tổ Chức Phát Hành theo quy định Biểu phí của Ngân Hàng Lưu Ký trong từng thời kỳ).